

Projekt

z dnia 16 lipca 2019 r.

Zatwierdzony przez

BURMISTRZ
Grzegorz Watycha
mgr Grzegorz Watycha

**UCHWAŁA NR
RADY MIASTA NOWY TARG**

z dnia 2019 r.

w sprawie ustalenia w Nowym Targu Strefy Płatnego Parkowania na drogach publicznych, wysokości stawek opłat za parkowanie i wysokości opłat dodatkowych oraz sposobu ich pobierania

Na podstawie art. 18 ust. 2 pkt 8, art. 40 ust. 1, art. 42 ustawy z dnia 8 marca 1990 r. o samorządzie gminnym (Dz. U. z 2019 r. poz. 506) oraz art. 13 ust. 1 pkt 1, art. 13b i art. 13f ustawy z dnia 21 marca 1985 r. o drogach publicznych (Dz. U. z 2018 r. poz. 2068 z późn. zm.) oraz art. 4 ust. 1 ustawy z dnia 20 lipca 2000 r. o ogłaszaniu aktów normatywnych i niektórych innych aktów prawnych (Dz. U. z 2017 r. poz. 1523 z późn. zm.), uchwala się, co następuje:

§ 1.

Ilekróć w uchwale jest mowa o:

- 1) strefie – rozumie się przez to strefę płatnego parkowania pojazdów samochodowych na drogach publicznych na terenie Miasta Nowy Targ oznaczoną właściwymi znakami drogowymi,
- 2) opłacie – rozumie się przez to opłatę za parkowanie pojazdów samochodowych na drogach publicznych w strefie.

§ 2.

1. Ustala się Strefę Płatnego Parkowania na obszarze charakteryzującym się znacznym deficytem miejsc postojowych, określonym w załączniku nr 1 do niniejszej uchwały.

2. Ustala się wysokość stawek opłat za parkowanie, wysokość opłat dodatkowych oraz sposób ich pobierania w Strefie Płatnego Parkowania, określone w załączniku nr 2 do niniejszej uchwały.

3. Określa się strefy płatnego parkowania:

- 1) P1,
- 2) P2,
- 3) P3,
- 4) P4,
- 5) P5,
- 6) P6,
- 7) P7.

4. Obszar stref został określony w załącznikach nr 3, 4, 5, 6, 7, 8, 9, 10, 11 do niniejszej uchwały.

§ 3.

1. Opłatę za parkowanie pojazdów samochodów w strefie na drogach publicznych wymienionych w § 2 **ust. 3** pobiera się w dni robocze od poniedziałku do piątku w godzinach od 8:00 do 17:00.

2. Dopuszcza się możliwość wykupienia karty abonamentowej. Uprawnienie do wykupienia karty abonamentowej posiadają podmioty gospodarcze oraz osoby fizyczne zatrudnione lub prowadzące działalność gospodarczą bądź zameldowane stale lub czasowo na terenie stref P1-P7. Karta abonamentowa obowiązuje tylko na parkingach przy Miejskiej Hali Lodowej zgodnie z zasadami zawartymi w Zarządzeniu nr 0050.Z.175.2016 Burmistrza Miasta Nowy Targ z dnia 6 maja 2015 r. z późniejszymi zmianami.

3. Dopuszcza się możliwość wykupienia karty abonamentowej obowiązującej w strefie P6 przez będące właścicielem pojazdu samochodowego o masie całkowitej do 3,5 t osoby fizyczne zameldowane stale lub czasowo na terenie strefy P6.

§ 4.

Traci moc Uchwała Nr XXVII/242.2016 RADY MIASTA NOWY TARG z dnia 5 września 2016 r. w sprawie ustalenia w Nowym Targu Strefy Płatnego Parkowania na drogach publicznych, wysokości stawek opłat za parkowanie i wysokości opłat dodatkowych oraz sposobu ich pobierania zmieniona Uchwałą Nr XXVIII/254/2016 Rady Miasta Nowy Targ z dnia 10 października 2016 roku w sprawie: w sprawie zmiany Uchwały Nr XXVII/242/2016 Rady Miasta Nowy Targ z dnia 5 września 2016 r. w sprawie ustalenia w Nowym Targu Strefy Płatnego Parkowania na drogach publicznych, wysokości stawek opłat za parkowanie i wysokości opłat dodatkowych oraz sposobu ich pobierania i UCHWAŁĄ Nr XLIX/469/2018 RADY MIASTA NOWY TARG z dnia 28 maja 2018 roku w sprawie: zmiany Uchwały Nr XXVII/242/2016 Rady Miasta Nowy Targ z dnia 5 września 2016 r. w sprawie ustalenia w Nowym Targu Strefy Płatnego Parkowania na drogach publicznych, wysokości stawek opłat za parkowanie i wysokości opłat dodatkowych oraz sposobu ich pobierania zmienionej Uchwałą Nr XXVIII/254/2016 Rady Miasta Nowy Targ z dnia 10 października 2016 r.

§ 5.

Wykonanie uchwały powierza się Burmistrzowi Miasta Nowy Targ.

§ 6.

Uchwała wchodzi w życie 14 dni od dnia ogłoszenia w Dzienniku Urzędowym Województwa Małopolskiego.

RADCA PRAWNY

m. sc. Teresa Ludzia
Kf - 767

SKARBNIK MIASTA

m. gr. Łukasz Dłubacz

PODINSPEKTOR

Kamil Zegleń

KIEROWNIK REFERATU

m. gr. Marcin Dziwiałko

Załącznik Nr I do uchwały Nr

Rady Miasta Nowy Targ

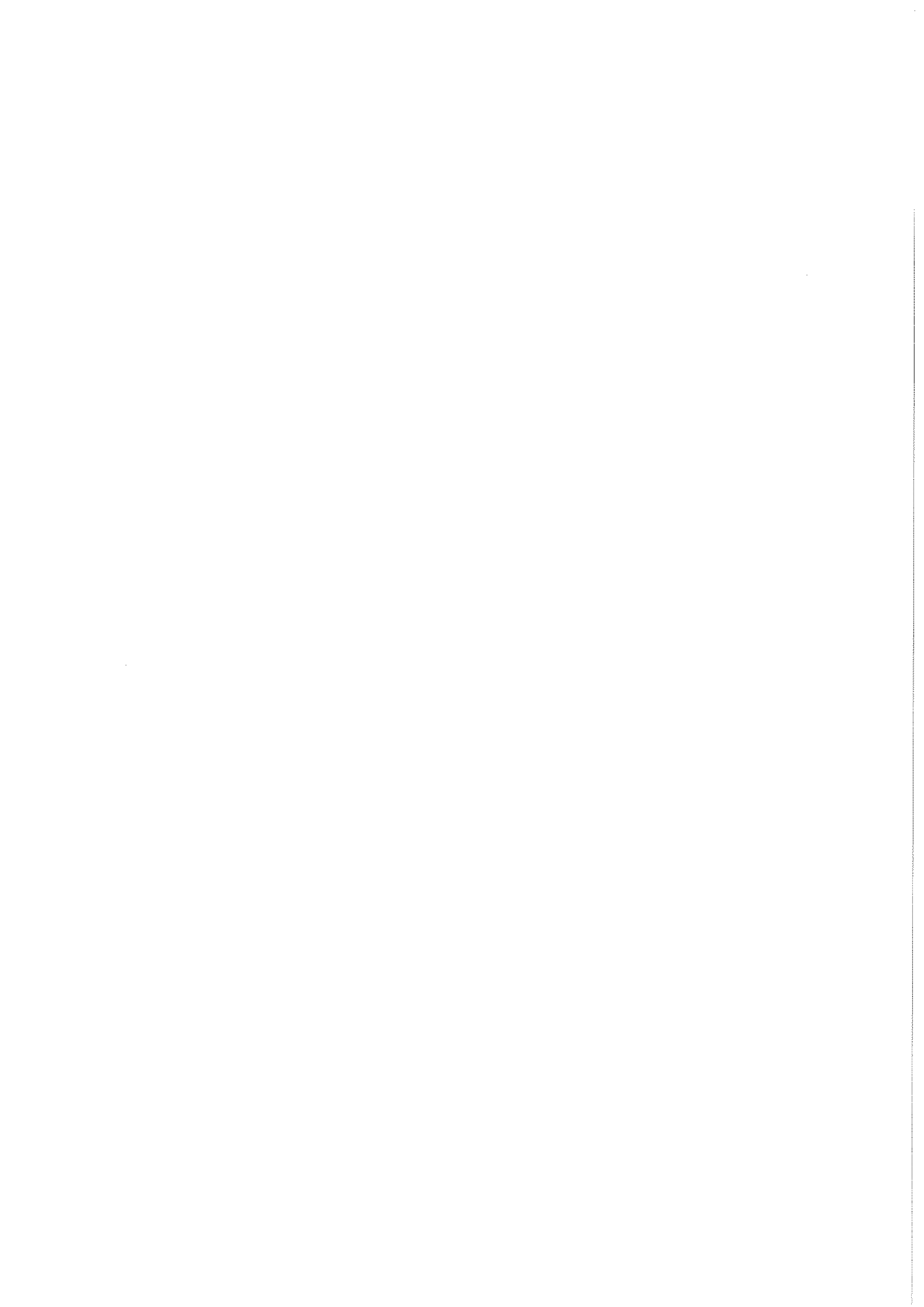
z dnia.....2019 r.

1. Ustala się obszar charakteryzujący się znacznym deficytem miejsc postojowych. Jest on wyznaczony ciągiem ulic:

- 1) Rynek,
- 2) ul. Szkolna,
- 3) pl. Słowackiego (od ul. Sokoła do ul. Parkowej),
- 4) ul. Krzywa (od pl. Słowackiego do ul. Kolejowej),
- 5) droga do Miejskiej Hali Lodowej,
- 6) ul. Długa (od ul. Jana Kazimierza do ul. Krzywej),
- 7) ul. Kazimierza Wielkiego (od ul. Rynek do ul. Królowej Jadwigi).

2. W obszarze płatnego parkowania ustala się następujące strefy:

- 1) P1 – Zatoki postojowe po stronie północnej i południowej płyty głównej Rynku oraz wyznaczone miejsca postojowe przy zachodniej pierzei Rynku,
- 2) P2 – zatoka postojowa po stronie południowej ul. Szkolnej,
- 3) P3 – zatoki postojowe po stronie północnej i południowej pl. Słowackiego (od ul. Sokoła do ul. Parkowej),
- 4) P4 – wyznaczone miejsca postojowe po stronie wschodniej ul. Krzywej (od pl. Słowackiego do ul. Kolejowej),
- 5) P5 – zatoki postojowe po stronie zachodniej drogi do Miejskiej Hali Lodowej,
- 6) P6 – wyznaczone miejsca postojowe po stronie północnej i południowej ul. Długiej (od ul. Jana Kazimierza do ul. Krzywej),
- 7) P7 - wyznaczone miejsca postojowe na ul. Kazimierza Wielkiego (od ul. Rynek do ul. Królowej Jadwigi).



Załącznik Nr 2 do uchwały Nr

Rady Miasta Nowy Targ

z dnia.....2019 r.

1. Ustala się wysokość stawek opłat za parkowanie na obszarze strefy:

1) P1:

a) do 30 min	1,00 zł
b) za pierwszą godzinę	3,00 zł
c) za drugą godzinę	3,50 zł
d) za trzecią godzinę	4,00 zł
e) za czwartą godzinę i każdą kolejną godzinę	3,00 zł

2) P2-P7:

a) do 50 min	1,00 zł
b) za pierwszą godzinę	2,00 zł
c) za drugą godzinę	2,40 zł
d) za trzecią godzinę	2,80 zł
e) za czwartą godzinę i każdą kolejną godzinę	2,00 zł

3) P6:

abonament miesięczny	20,00 zł
----------------------	----------

4) Minimalna opłata, o której mowa w ust. 1 pkt 1 i 2 wynosi 1,00 zł.

5) Rzeczywisty czas postoju naliczany jest minutowo w oparciu o kwotę pieniężną jaka została wrzucona do parkomatu z zaokrągleniem w dół do najbliższej możliwej do uzyskania opłaty, z zastrzeżeniem pkt 6.

6) Minimalna opłata po które czas postoju naliczany jest minutowo wynosi w strefie:

- a) P1: 3,00 zł
- b) P2-P7: 2,00 zł

7) Ustala się zerową stawkę opłat na obszarze strefy P1-P7 dla:

- a) oznakowanych pojazdów służb miejskich i technicznych podczas wykonywania obowiązków służbowych (pogotowia gazowego, energetycznego, ciepłowniczego, wodno – kanalizacyjnego, służb komunalnych),
- b) dla pojazdów osób niepełnosprawnych o obniżonej sprawności ruchowej, posiadających uprawnienia do kierowania pojazdem samochodowym oraz kartę parkingową, na miejscach oznaczonych znakiem P-24 „miejsce dla pojazdu osoby niepełnosprawnej” wraz ze znakiem D-18a parking – miejsce zastrzeżone z dodatkową tabliczką T-29, która informuje o miejscach przeznaczonych dla pojazdów samochodowych uprawnionej osoby niepełnosprawnej o obniżonej sprawności ruchowe **za pierwszą godzinę, za kolejne godziny według w/w stawek opłat.**

2. Ustala się wysokość opłat dodatkowych na obszarze stref

- 1) w przypadku przekroczenia opłaconego czasu parkowania lub nie dokonania opłaty za parkowanie wysokość opłaty dodatkowej wynosi **50 zł**,
- 2) w przypadku przekroczenia opłaconego czasu parkowania lub nie dokonania opłaty za parkowanie i przybyciu w dniu otrzymania wezwania lub w następnym dniu roboczym i po uregulowaniu należności, wysokość opłaty dodatkowej wynosi **20 zł**.

3. Ustala się sposób pobierania opłat za parkowanie oraz opłat dodatkowych na obszarze stref:

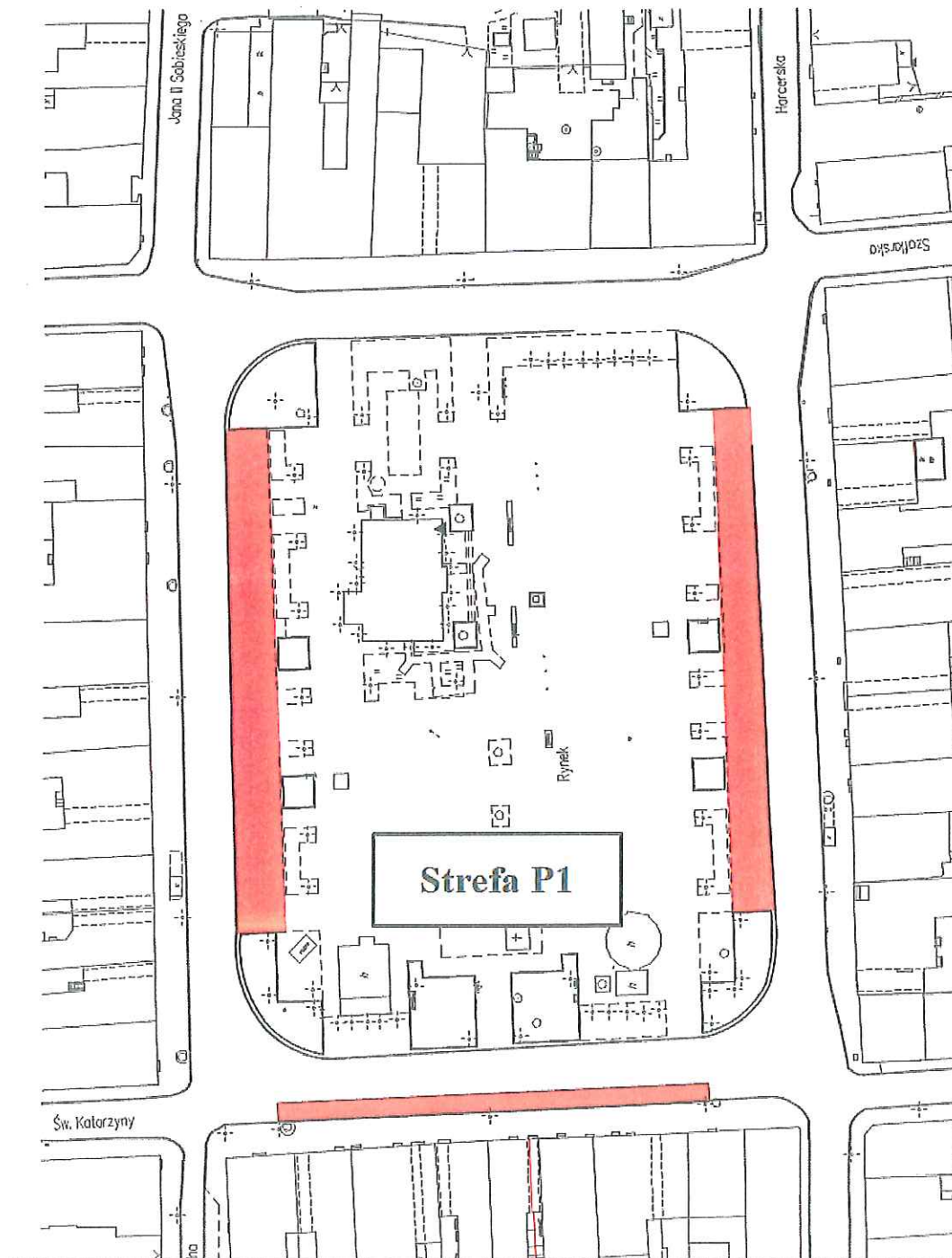
1) Sposób pobierania opłat za parkowanie na obszarze stref:

- a) Opłata za parkowanie na obszarze strefy dokonywana jest za pomocą parkomatu lub u pracowników upoważnionych do pobierania opłaty parkingowej.
- b) Opłatę w parkomacie wnosi się bez uprzedniego wezwania, niezwłocznie z chwilą zaparkowania pojazdu w miejscu postojowym i nie później niż po upływie 5 minut od czasu zajęcia miejsca postojowego.
- c) Potwierdzenie wniesienia opłaty w postaci wydruku z parkomatu należy umieścić niezwłocznie po zaparkowaniu pojazdu za przednią szybą wewnątrz pojazdu, w sposób umożliwiający jego odczytanie bez jakichkolwiek wątpliwości co do jego treści i ważności.
- d) Parkowanie przy użyciu nieważnego dowodu wniesienia opłaty jest równoważne z nieuiszczeniem opłaty.

2) Sposób pobierania opłat dodatkowych

- a) Za nieuiszczenie opłaty za parkowanie pobiera się opłatę dodatkową w wysokości określonej w ust. 2.
- b) Obowiązek uiszczenia opłaty za parkowanie jest obowiązkiem wynikającym z mocy prawa. Po stwierdzeniu nieuiszczenia należnej opłaty za parkowanie wystawiane jest zawiadomienie o opłacie dodatkowej. Zawiadomienie umieszcza się na przedniej szybie pojazdu samochodowego pod wycieraczką.
- c) Opłatę dodatkową należy wnieść w terminie 7 dni od daty wystawienia zawiadomienia o opłacie dodatkowej. Opłatę dodatkowo wnosi się u kontrolera parkingu lub kasie bądź na rachunek Urzędu Miasta Nowy Targ.
- d) Opłata nieuiszczona w terminie, o którym mowa w lit. c), podlega egzekucji w trybie określonym w przepisach o postępowaniu egzekucyjnym w administracji.
- e) Osoba zobowiązana do zapłaty opłaty dodatkowej może skutecznie zwolnić się z tego obowiązku wskazując w trakcie postępowania reklamacyjnego fakt uiszczenia opłaty w czasie parkowania.
- f) Pisemną reklamację od nałożonej opłaty dodatkowej za parkowanie w strefie płatnego parkowania bez uiszczenia opłaty można wnieść do Burmistrza Miasta Nowy Targ w terminie 7 dni od dnia wystawienia zawiadomienia o opłacie dodatkowej. O wyniku rozpatrzenia reklamacji Burmistrz Miasta Nowy Targ powiadamia pisemnie osobę kwestionującą nałożenie opłaty dodatkowej. W przypadku uznania reklamacji zawiadomienie o opłacie dodatkowej nie rodzi skutków prawnych.
- g) Nieuwzględnienie reklamacji skutkuje obowiązkiem uiszczenia opłaty dodatkowej w terminie 7 dni od dnia otrzymania zawiadomienia o wyniku rozpatrzenia reklamacji. Stanowisko Burmistrza Miasta Nowy Targ jest ostateczne.

Załącznik Nr 3 do uchwały Nr
Rady Miasta Nowy Targ
z dnia.....2019 r.

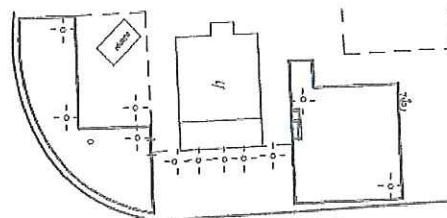
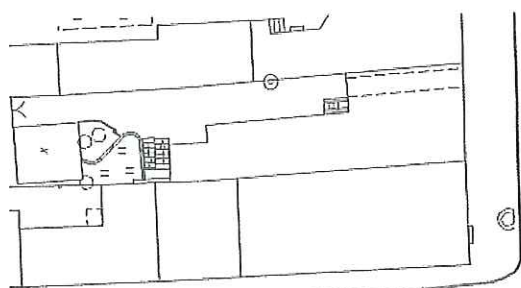


Kolorem czerwonym  zaznaczono obszar strefy

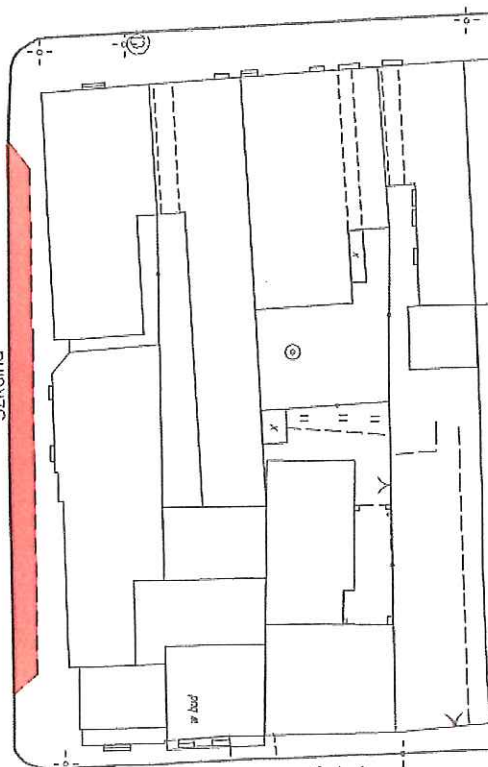
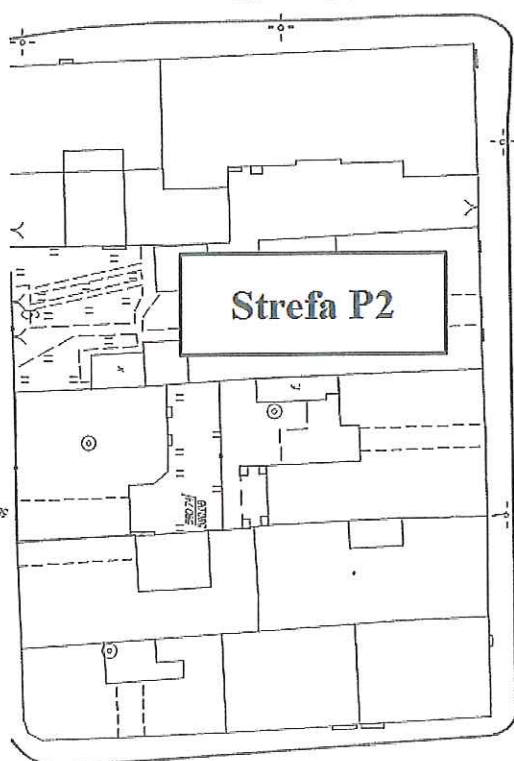
Załącznik Nr 4 do uchwały Nr

Rady Miasta Nowy Targ

z dnia.....2019 r.



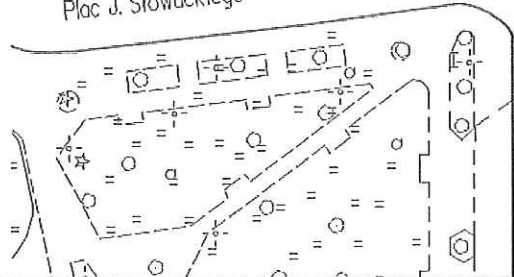
Św. Katarzyny



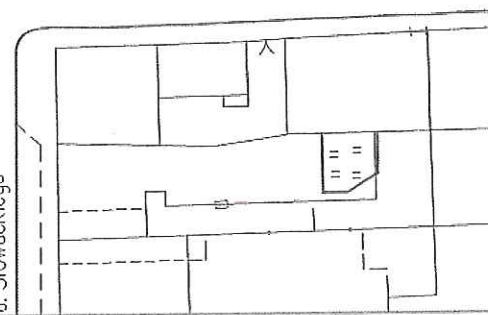
Szkoła

Sokoła

Plac J. Słowackiego



J. Słowackiego

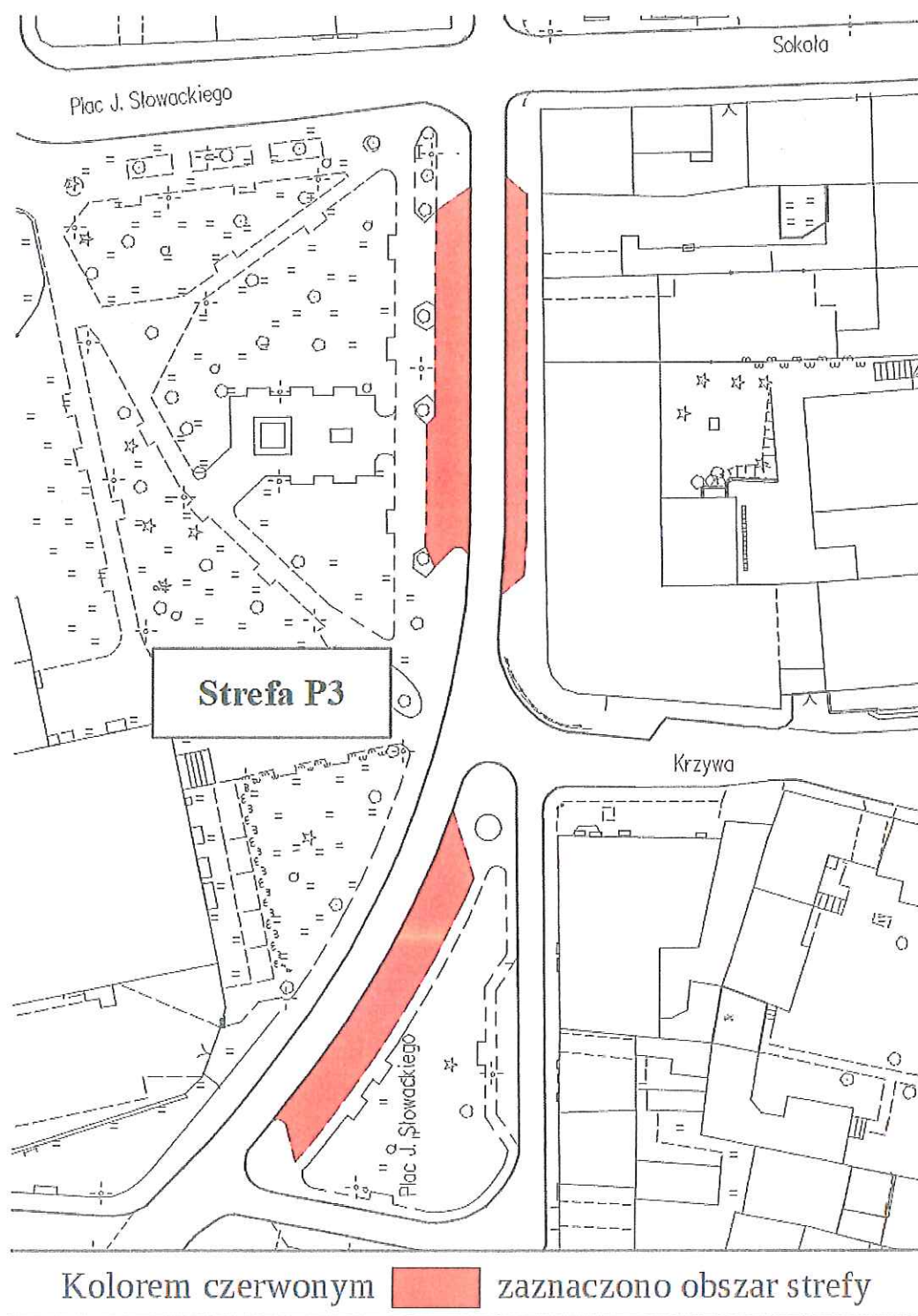


Kolorem czerwonym  zaznaczono obszar strefy

Załącznik Nr 5 do uchwały Nr

Rady Miasta Nowy Targ

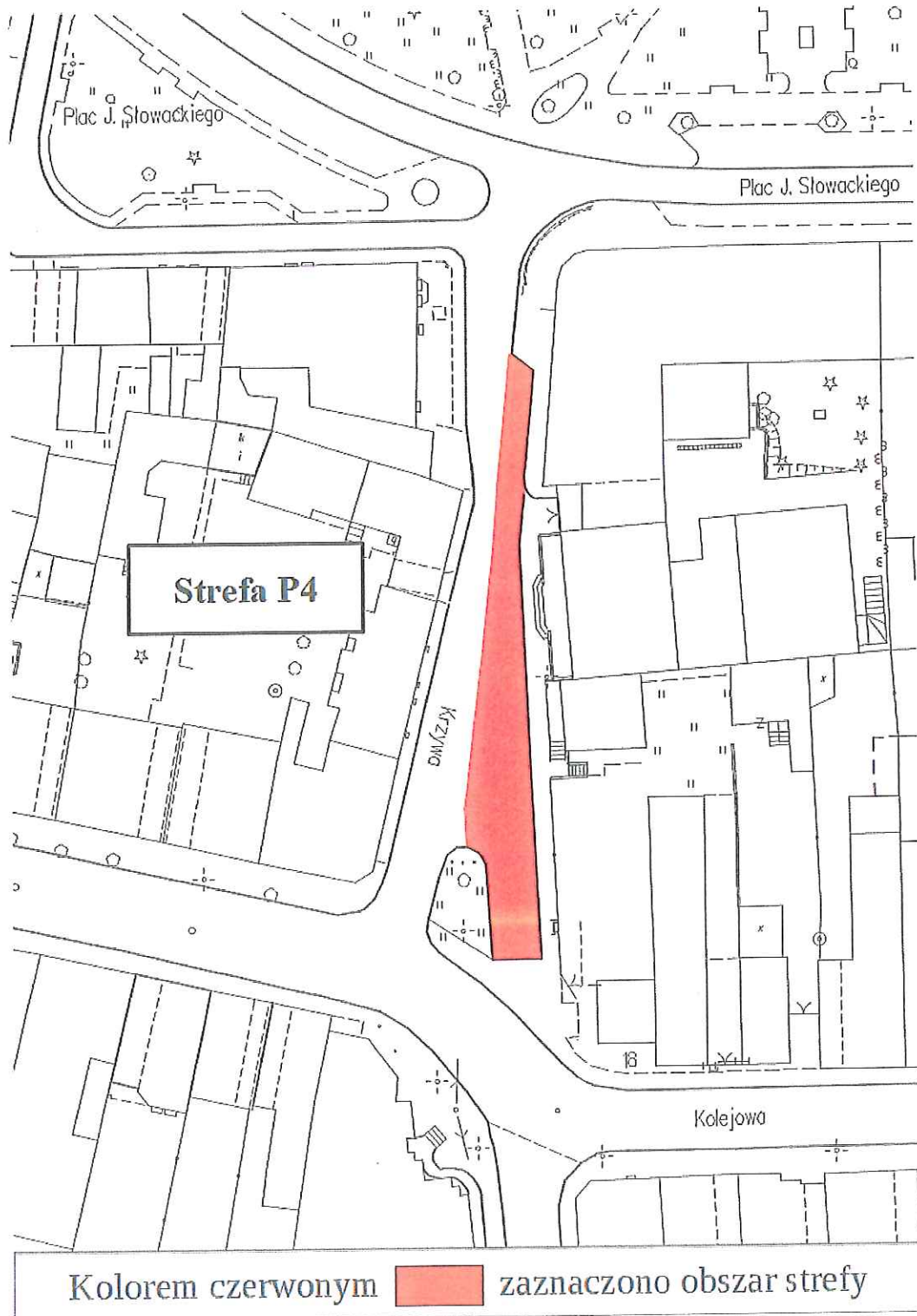
z dnia.....2019 r.



Załącznik Nr 6 do uchwały Nr

Rady Miasta Nowy Targ

z dnia.....2019 r.



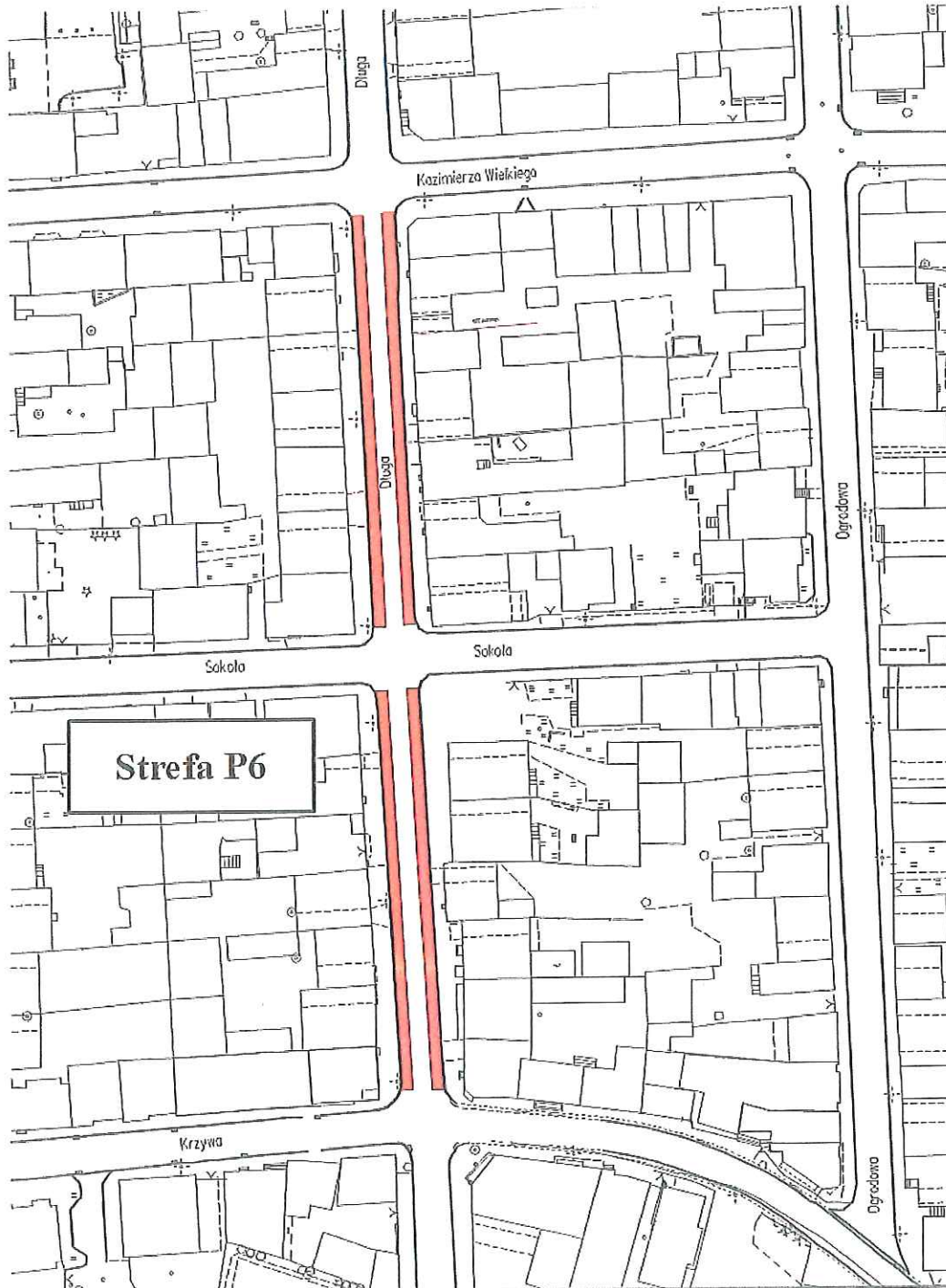
Załącznik Nr 7 do uchwały Nr

Rady Miasta Nowy Targ

z dnia.....2019 r.



Załącznik Nr 8 do uchwały Nr
Rady Miasta Nowy Targ
z dnia.....2019 r.

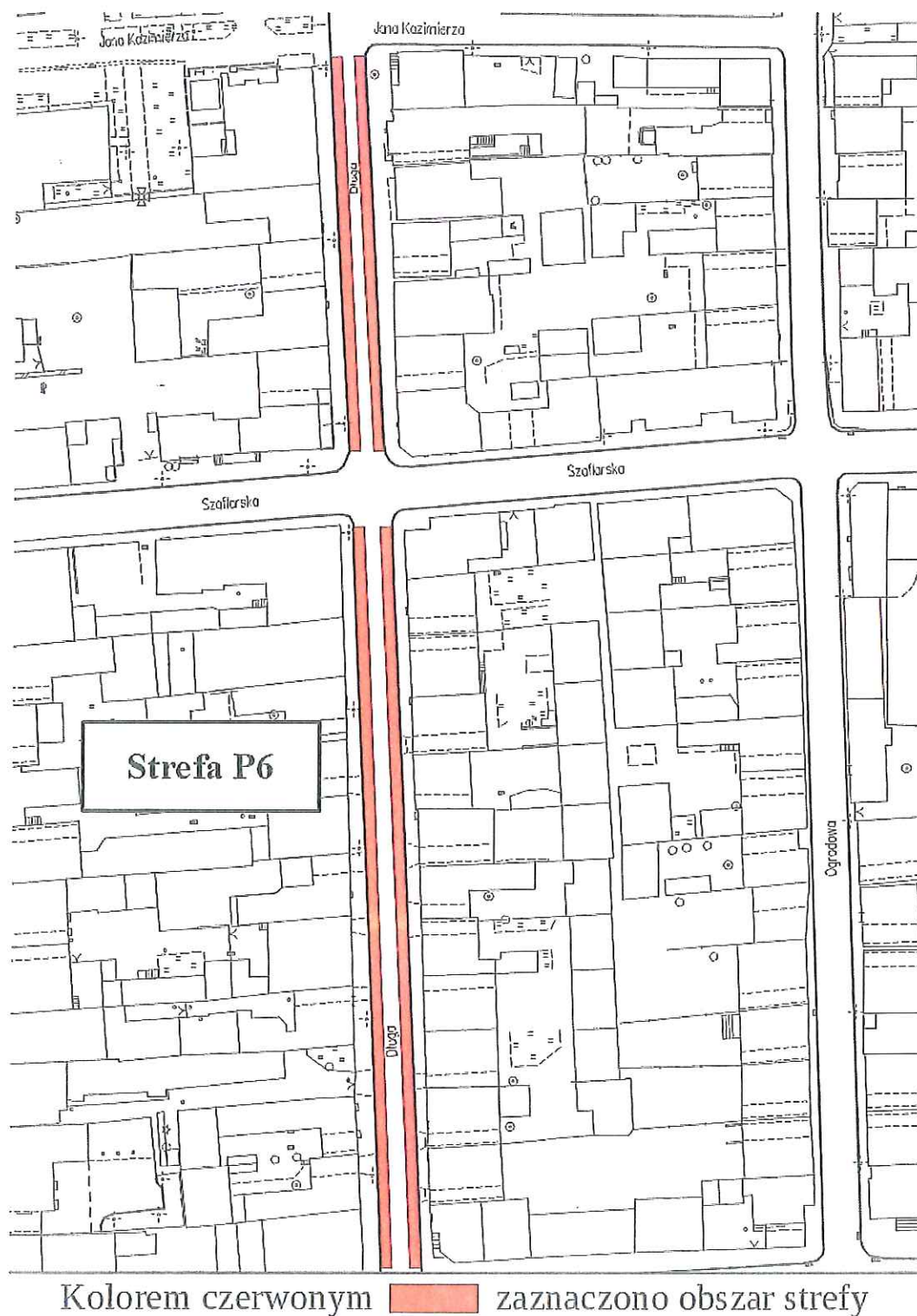


Kolorem czerwonym  zaznaczono obszar strefy

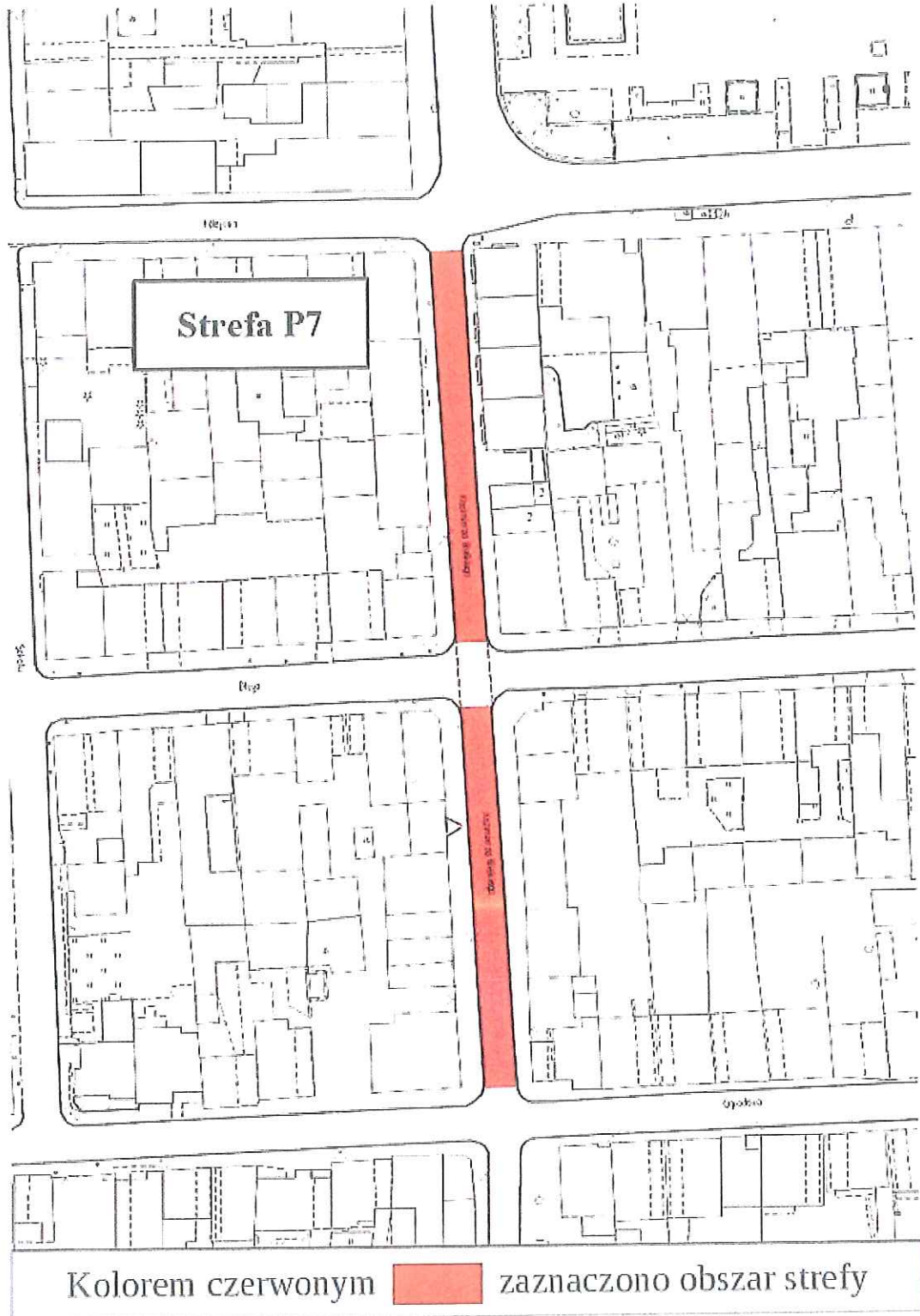
Załącznik Nr 9 do uchwały Nr

Rady Miasta Nowy Targ

z dnia.....2019 r.



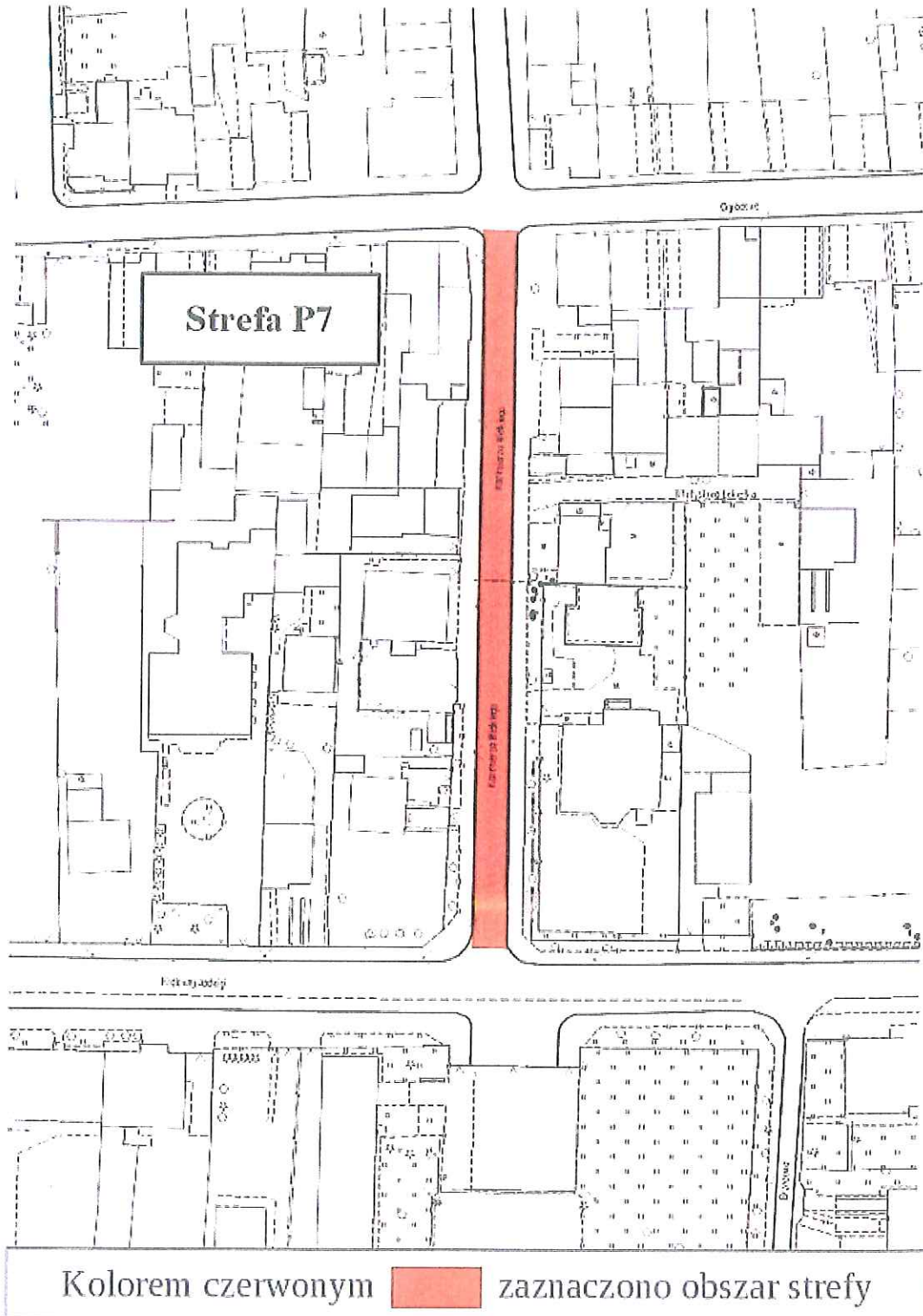
Załącznik Nr 10 do uchwały Nr
Rady Miasta Nowy Targ
z dnia.....2019 r.



Załącznik Nr 11 do uchwały Nr

Rady Miasta Nowy Targ

z dnia.....2019 r.



Uzasadnienie

Przedmiotowa uchwała przygotowana została w związku z wnioskiem mieszkańców oraz osób prowadzących działalność gospodarczą na ul. Kazimierza Wielkiego w sprawie rozszerzenia Strefy Płatnego Parkowania o przedmiotową ulicę. W tym celu wprowadza się strefę P7, która będzie obowiązywała na ul. Kazimierza Wielkiego od ul. Rynek do ul. Królowej Jadwigi na wyznaczonych miejscach postojowych. Natomiast wysokość stawek opłat za parkowanie na obszarze strefy P7 będzie obowiązywała jak dla stref P2-P6. Dodatkowo w związku z uwagą Małopolskiego Urzędu Wojewódzkiego w Krakowie dotyczącą zapisu o możliwości okresowego wyłączenia stref z użytkowania przez Burmistrza Miasta Nowy Targ, likwiduje się przedmiotowy zapis. Natomiast wyłączenie z pobierania opłat na miejscach postojowych przy organizacji imprez takich jak Jarmark Podhalański, będzie realizowane poprzez wprowadzenie zmiany czasowej organizacji ruchu.

BURMISTRZ
Grzegorz Watycha
mgr Grzegorz Watycha

PODINSPEKTOR

Kamil Żegleń
Kamil Żegleń

CIEROWNIK REFERATU

Marcin Dziadkowiec
mgr Marcin Dziadkowiec