

**UCHWAŁA NR
RADY MIASTA NOWY TARG**

z dnia 2026 r.

**w sprawie: przystąpienia do sporządzenia zmiany miejscowego planu zagospodarowania przestrzennego
NOWY TARG 24 (Dział)**

Na podstawie art. 18 ust. 2, pkt 5 ustawy z dnia 8 marca 1990 r. o samorządzie gminnym (tekst jednolity Dz. U. z 2025 r., poz. 1153 z późn. zm.) oraz art. 14 ust. 1 i art. 27 ustawy z dnia 27 marca 2003 r. o planowaniu i zagospodarowaniu przestrzennym (tekst jednolity Dz. U. z 2026 r., poz. 538), na wniosek Burmistrza, Rada Miasta Nowy Targ postanawia:

§ 1. Przystąpić do sporządzenia zmiany miejscowego planu zagospodarowania przestrzennego NOWY TARG 24 (Dział), uchwalonego uchwałą nr XLIII/373/2014 Rady Miasta Nowy Targ z dnia 12 maja 2014 r. (tekst jednolity Dz. Urz. Woj. Małopolskiego z 2026 r., poz. 1540 z dnia 19 marca 2026 r.).

§ 2. Granica terenu objętego zmianą planu obejmuje fragment obszaru objętego symbolem 2MNW-ML zlokalizowanego na os. Marfiana Góra i jest określona w załączniku graficznym Nr 1, stanowiącym integralną część niniejszej uchwały.

§ 3. Przedmiotem zmiany planu miejscowego będzie określenie sposobów zagospodarowania i zabudowy w zakresie wyszczególnionym w art. 15 ust. 2 ustawy o planowaniu i zagospodarowaniu przestrzennym, a także - w zależności od potrzeb - w zakresie wyszczególnionym w art. 15 ust. 3 ww. ustawy.

§ 4. Uchwałą powierza się do wykonania Burmistrzowi Miasta.

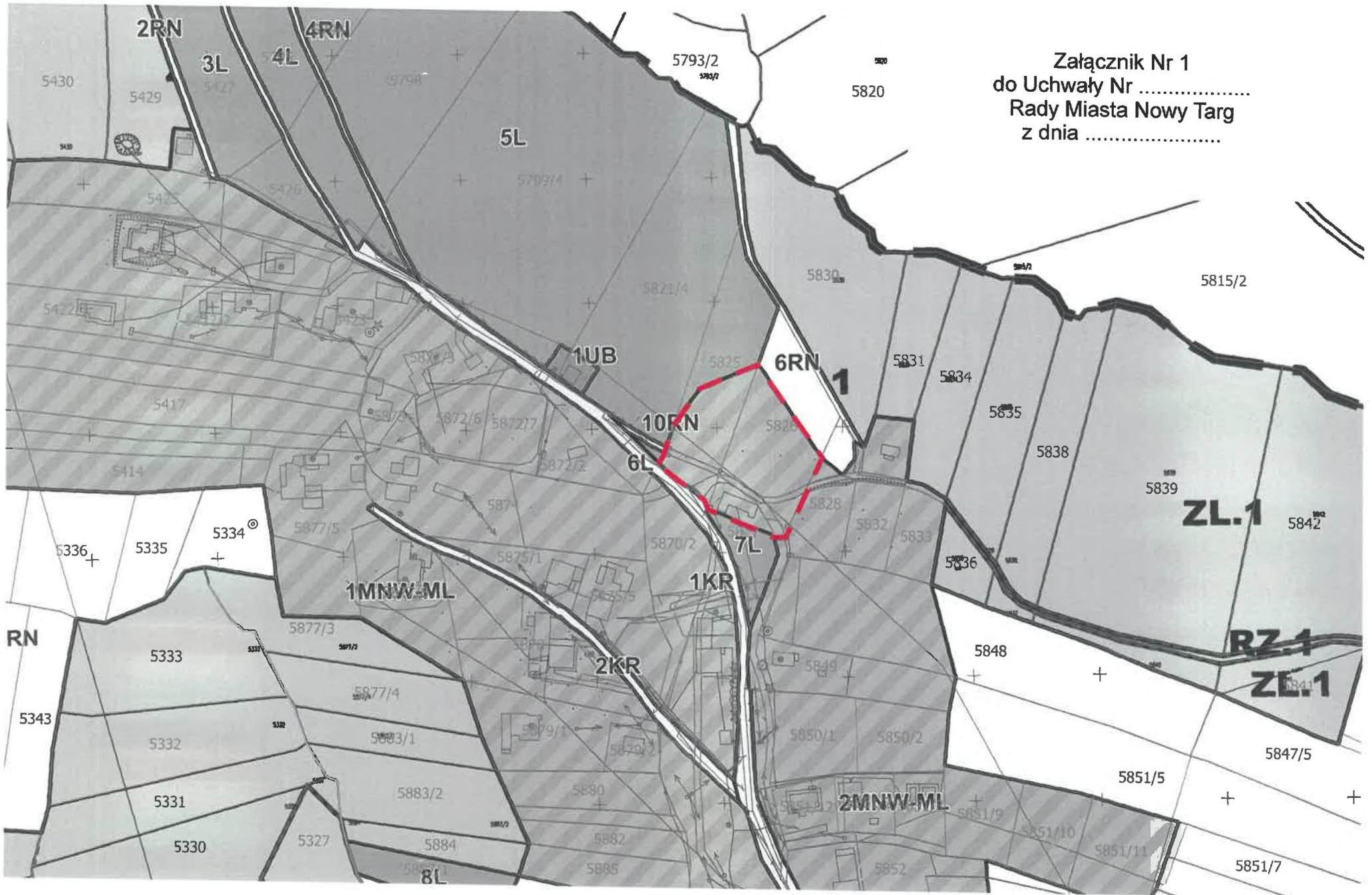
§ 5. Uchwała wchodzi w życie z dniem podjęcia.

BURMISTRZ
Grzegorz Watycha
mgr Grzegorz Watycha

ŁUKASZ ANTONIŃSKI
KANCELARIA GMINNA
ul. Bolesława Prusa 2
47-200 Nowy Targ
NIP 49-009-65-82

GŁÓWNY KSIĘGOWY
Joanna Żółtek
Joanna Żółtek

Załącznik Nr 1
do Uchwały Nr
Rady Miasta Nowy Targ
z dnia



UZASADNIENIE

Z wnioskiem o zmianę planu miejscowego NOWY TARG 24 (Dział) wystąpił właściciel terenu, na którym planuje budowę obiektu usługowego związanego z branżą turystyczną, w skład którego wejdą usługi Day SPA, usługi noclegowe dla ok. 15-20 osób, sale warsztatowe wraz z miejscami parkingowymi. Lokalizacja planowanego obiektu to rejon północnej części os. Marfiana Góra niedaleko wejścia na szlak turystyczny na Łąpsową Polanę. Zgodnie z wnioskiem planowana inwestycja ma na celu poszerzenie oferty turystycznej tej części miasta. Zgodnie z obowiązującym mpzp NOWY TARG 24 (Dział) obszar objęty wnioskiem znajduje się w większości w terenie o symbolu 2MNW-ML – tereny zabudowy mieszkaniowej jednorodzinnej wolnostojącej lub zabudowy letniskowej lub rekreacji indywidualne. Plan obowiązujący nie dopuszcza tutaj realizacji usług jako przeznaczenie podstawowe.

Wniosek jest zgodny z jeszcze obowiązującym Studium uwarunkowań i kierunków zagospodarowania przestrzennego Miasta Nowy Targ, które dla obszaru objętego wnioskiem wskazuje kierunki zagospodarowania 3MN – *tereny przysiółków, w tym historycznych, z zabudową zagrodową, mieszkaniową jednorodziną o niskiej intensywności i budownictwa rekreacji indywidualnej wraz z obiektami i urządzeniami towarzyszącymi oraz tereny zieleni urządzonej. Podstawowym przeznaczeniem terenu winno być budownictwo zagrodowe, przy czym dopuszcza się wykorzystanie istniejących obiektów dla potrzeb turystyki i rekreacji.* Możliwa jest realizacja usług turystycznych.

Wniosek wpisuje się też w cele określone w Strategii Rozwoju Miasta Nowy Targ na lata 2019-2023 z perspektywą do roku 2030 a mianowicie w *Cel strategiczny 2. Zwiększenie atrakcyjności osiedleńczej i turystycznej. Kierunek działania 2.2 Rozwijanie funkcji turystycznych Nowego Targu:*

- *wspieranie inicjatyw w zakresie tworzenia bazy noclegowej ze szczególnym uwzględnieniem obiektów dedykowanych turystyce biznesowej oraz sportowej i aktywnej,*
- *wykorzystanie potencjału podgorczańskich dzielnic Nowego Targu jako jednych z najbardziej atrakcyjnych turystycznie części miasta.*

Mając na uwadze powyższe wnoszę o podjęcie niniejszej uchwały.

BURMISTRZ
Grzegorz
mgr Grzegorz Watycha

NACZELNIK WYDZIAŁU
Watycha
mgr inż. Wojciech Watycha