

Projekt

z dnia 15 maja 2023 r.

Zatwierdzony przez

BURMISTRZ
mgr Grzegorz Watycha

**UCHWAŁA NR
RADY MIASTA NOWY TARG**

z dnia 2023 r.

**w sprawie: przystąpienia do sporządzenia zmiany miejscowego planu zagospodarowania
przestrzennego NOWY TARG 27 (Gliniki)**

Na podstawie art. 18 ust. 2, pkt 5 ustawy z dnia 8 marca 1990 r. o samorządzie gminnym (tekst jednolity Dz. U. z 2023 r., poz. 40 z późn. zm.) oraz art. 14 ust. 1 i art. 27 ustawy z dnia 27 marca 2003 r. o planowaniu i zagospodarowaniu przestrzennym (tekst jednolity Dz. U. z 2022 r., poz. 503 z późn. zm.), na wniosek Burmistrza, Rada Miasta Nowy Targ postanawia:

§ 1. Przystąpić do sporządzenia zmiany miejscowego planu zagospodarowania przestrzennego NOWY TARG 27 (Gliniki), uchwalonego uchwałą nr XLIX/437/2014 Rady Miasta Nowy Targ z dnia 12 listopada 2014 r. (tekst jednolity Dz. Urz. Woj. Małopolskiego z 2017 r., poz. 1966 z dnia 21 marca 2017 r.) zmienionego uchwałą nr XLIX/525/2022 Rady Miasta Nowy Targ z dnia 23 grudnia 2022 r. (Dz. Urz. Woj. Małopolskiego z 2023 r., poz. 9 z dnia 2 stycznia 2023 r.).

§ 2. Granica terenu objętego zmianą planu jest określona w załączniku graficznym Nr 1, stanowiącym integralną część niniejszej uchwały.

§ 3. Przedmiotem zmiany planu miejscowego będzie określenie sposobów zagospodarowania i zabudowy w zakresie wyszczególnionym w art. 15 ust. 2 ustawy o planowaniu i zagospodarowaniu przestrzennym, a także - w zależności od potrzeb - w zakresie wyszczególnionym w art. 15 ust. 3 ww. ustawy.

§ 4. Uchwałą powierza się do wykonania Burmistrzowi Miasta.

§ 5. Uchwała wchodzi w życie z dniem podjęcia.

SKARBNIK MIASTA

Ewa Bobek
mgr Ewa Bobek

NACZELNIK WYDZIAŁU

Wojciech Watycha
mgr inż. Wojciech Watycha

Uzasadnienie

Uchwała o przystąpieniu do sporządzenia zmiany miejscowego planu zagospodarowania przestrzennego NOWY TARG 27 (Gliniki) obejmuje cały plan miejscowy. Zmiana ma dotyczyć w szczególności zwiększenia minimalnego wskaźnika miejsc postojowych (mp) w odniesieniu do zabudowy wielorodzinnej. Obecnie wskaźnik ten wynosi 1 mp na 1 lokal mieszkalny zarówno w zabudowie mieszkaniowej jednorodzinnej jak i wielorodzinnej. W związku z obserwowanym zjawiskiem zwiększającej się liczby samochodów w gospodarstwach domowych i coraz większego problemu z dostępnością miejsc postojowych szczególnie na wielorodzinnych osiedlach mieszkaniowych wskazanym jest aby wskaźniki miejsc postojowych, szczególnie dla tego typu zabudowy odzwierciedlały faktyczne oczekiwania mieszkańców. Niewystarczająca liczba miejsc postojowych na osiedlach powoduje, że samochody często parkowane są poza tymi osiedlami w miejscach do tego nieprzeznaczonych co jest źródłem licznych konfliktów z właścicielami tych terenów. Obserwując coraz większą presję inwestycyjną w obszarach przeznaczonych w tym planie pod zabudowę mieszkaniową wielorodzinną (1MWU i 2MWU) wskazanym jest dokonanie ww. zmiany planu.

Ponadto zmiana planu będzie dotyczyć również zmiany zasad zaopatrzenia tych terenów w ciepło. Obecnie ustalenia planu dla wszystkich noworealizowanych budynków ustalają jako podstawowe źródło ciepła gaz ziemny w terenach objętych siecią gazową. Zmiana planu ma umożliwić również korzystanie z innych źródeł ciepła w terenach objętych siecią gazową. Wprowadzone również zostaną ustalenia dopuszczające lokalizację odnawialnych źródeł energii w zakresie zaopatrzenia w energię elektryczną.

Planowany zakres zmian planu miejscowego nie narusza ustaleń Studium uwarunkowań i kierunków zagospodarowania przestrzennego miasta Nowy Targ.

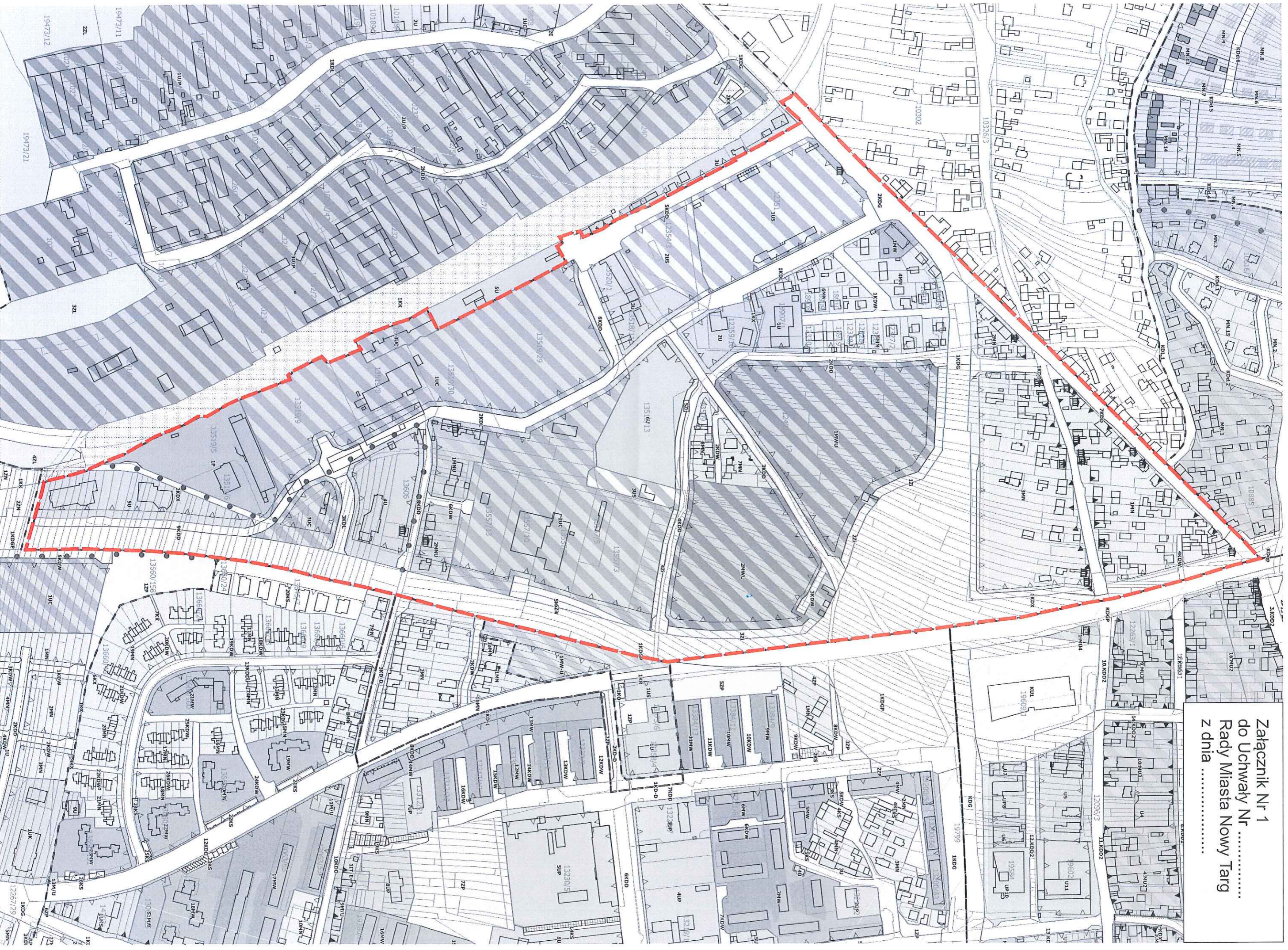
W związku z powyższym zasadnym jest przystąpienie do zmiany miejscowego planu zagospodarowania przestrzennego NOWY TARG 27 (Gliniki) zgodnie z projektem uchwały.

BURMISTRZ

mgr Grzegorz Watycha



Załącznik Nr 1
do Uchwały Nr
Rady Miasta Nowy Targ
z dnia



--- OBSZAR OBJĘTY ZMIANĄ MPZP

SKALA 1:4000