

STRATEGIA  
ROZWOJU  
MIASTA NOWY  
TARG NA LATA  
2019-2023  
Z PERSPEKTYWĄ  
DO ROKU 2030

**AKTUALIZACJA**

M I A S T O  
NOWY TARG



2030

Opracowanie:



## Spis treści

<b>Wstęp</b> .....	<b>4</b>
<b>I Uwarunkowania, kontekst i kluczowe ustalenia diagnostyczne</b> .....	<b>5</b>
1. Uwarunkowania prawne i metodyka opracowania strategii .....	5
Podstawa prawna .....	5
Metodyka opracowania strategii .....	6
2. Komplementarność z innymi dokumentami planistycznymi .....	7
3. OSI w strategii rozwoju województwa a zakres planowanych działań gminy.....	16
5. Model struktury funkcjonalno-przestrzennej gminy .....	18
6. Podsumowanie diagnozy strategicznej .....	23
6.1 Analiza SWOT .....	23
6.2 Wnioski z diagnozy .....	26
<b>II Założenia planistyczne</b> .....	<b>29</b>
7. Misja i wizja rozwoju .....	29
8. Cele strategiczne rozwoju w wymiarze społecznym, gospodarczym i przestrzennym .....	32
8.1 Determinanty rozwojowe.....	32
8.2 Wymiary interwencji i struktura celów strategicznych .....	37
9. Kierunki działań podejmowanych dla osiągnięcia celów strategicznych .....	39
9.1 Charakterystyka zaplanowanych działań .....	39
9.2 Obszary Strategicznej Interwencji i istotne dla gminy .....	48
10. Schemat ilustrujący założenia planistyczne.....	53
11. Rezultaty planowanych działań .....	54
<b>III Wdrażanie</b> .....	<b>56</b>
12. Realizacja, monitoring, ewaluacja i aktualizacja strategii .....	56
13. Finansowanie strategii.....	59
14. Komunikacja społeczna Strategii .....	59
15. Ewaluacja ex-ante.....	60
<b>Załącznik nr 1. Ustalenia i rekomendacje w zakresie kształtowania i prowadzenia polityki przestrzennej w Mieście Nowy Targ</b> .....	<b>64</b>
Polityka przestrzenna w systemie polityk publicznych .....	64
Instrumentacja polityki przestrzennej.....	64
Rekomendacje dla polityki przestrzennej miasta Nowy Targ .....	65
<b>Załącznik nr 2. Mapy ryzyka i zagrożenia powodziowego</b> .....	<b>68</b>

## Wstęp

Strategia Rozwoju Miasta Nowy Targ na lata 2019–2023 z perspektywą do roku 2030 jest nadrzędnym dokumentem planistycznym miasta, który określa podstawowe kierunki rozwoju w perspektywie długookresowej. Dokument nakreśla wizję Nowego Targu oraz cele strategiczne i plany operacyjne na najbliższe lata. Strategia integruje plany rozwojowe i modernizacyjne, wynikające z wyzwań stojących przed samorządem miasta Nowego Targu. Wypracowane założenia skupiają się na konieczności rozwiązania najbardziej dotkliwych problemów dotyczących mieszkańców oraz poprawy szeroko rozumianej jakości życia.

Przedmiotowe opracowanie stanowi aktualizację Strategii Rozwoju Miasta Nowy Targ na lata 2019 -2023 z perspektywą do roku 2030 przyjętą UCHWAŁĄ NR VIII/74/2019 RADY MIASTA NOWY TARG z dnia 20 maja 2019 r. w sprawie przyjęcia „Strategii Rozwoju Miasta Nowy Targ na lata 2019 - 2023 z perspektywą do roku 2030”. Przesłanką do aktualizacji była zmiana przepisów prawa tj. nowelizacja ustawy o samorządzie gminnym na mocy, które z dniem 11 listopada 2020 roku znalazły się szczegółowe regulacje dotyczące sporządzania strategii rozwoju gminy. Określające przede wszystkim możliwości sporządzania przez gminę strategii działania w perspektywie średniookresowej, włączenie w prace społeczności lokalnej oraz stworzenie podstaw do sprawdzania postępów w realizacji założonych celów. Ustawa z dnia 8 marca 1990 r. o samorządzie gminnym wskazuje elementy, które powinny znaleźć się w dokumencie, jakim jest strategia rozwoju. Nowością, która pojawiła się i jest niezbędnym elementem, jest odniesienie i nawiązanie do obszarów strategicznej interwencji, przedstawionych w strategii rozwoju województwa. Jednoznacznie wskazuje to na wzrastającą rolę strategii rozwoju województwa małopolskiego w kontekście tworzenia niniejszej strategii. Przedmiotowa aktualizacja była podyktowana chęcią posiadania dokumentu w pełni zgodnego z obowiązującymi przepisami prawa.

Strategia Rozwoju Miasta Nowy Targ na lata 2019–2023 z perspektywą do roku 2030 składa się z dwóch zasadniczych części. Pierwszą z nich jest część diagnostyczna, oparta na analizie danych zastanych (Załącznik nr 1. Diagnoza sytuacji społecznej, gospodarczej i przestrzennej), która pozwoliła na przedstawienie wniosków z diagnozy w formie analizy SWOT. Drugi, kluczowy element stanowi część planistyczna, która identyfikuje kluczowe cele, kierunki i plany na poziomie strategicznym i operacyjnym. Dopełnienie stanowi omówienie systemu wdrażania i monitoringu oraz ram finansowych i źródeł finansowania, które jest niezbędne do oceny możliwości realizacji strategii.

# I Uwarunkowania, kontekst i kluczowe ustalenia diagnostyczne

## 1. Uwarunkowania prawne i metodyka opracowania strategii

### Podstawa prawna

Podstawą prawną definiującą kształt i strukturę Strategia Rozwoju Miasta Nowy Targ na lata 2019–2023 jest ustawa z dnia 8 marca 1990 r. o samorządzie gminnym (Dz. U. z 2020 r. poz. 713, 1378, z 2021 r. poz. 1038), która stanowi, że strategia rozwoju gminy zawiera wnioski z diagnozy oraz określa w szczególności:



1. cele strategiczne rozwoju w wymiarze społecznym, gospodarczym i przestrzennym;
2. kierunki działań podejmowanych dla osiągnięcia celów strategicznych;
3. oczekiwane rezultaty planowanych działań, w tym w wymiarze przestrzennym, oraz wskaźniki ich osiągnięcia;
4. model struktury funkcjonalno-przestrzennej gminy;
5. ustalenia i rekomendacje w zakresie kształtowania i prowadzenia polityki przestrzennej w gminie;
6. obszary strategicznej interwencji określone w strategii rozwoju województwa, o której mowa w art. 11 ust. 1 ustawy z dnia 5 czerwca 1998 r. o samorządzie województwa (Dz. U. z 2019 r. poz. 512, 1571 i 1815 oraz z 2020 r. poz. 1378), wraz z zakresem planowanych działań;
7. obszary strategicznej interwencji kluczowe dla gminy, jeżeli takie zidentyfikowano, wraz z zakresem planowanych działań;
8. system realizacji strategii, w tym wytyczne do sporządzania dokumentów wykonawczych;
9. ramy finansowe i źródła finansowania.

Niniejsza strategia zawiera powyższe obligatoryjne elementy. Opracowanie to uwzględnia kwestie społeczne oraz gospodarcze. Nowym elementem są natomiast komponenty przestrzenne, a co za tym idzie – model struktury funkcjonalno-przestrzennej gminy. Co więcej, zgodnie z Art. 10f. 1. ustawy: „Rada gminy, w drodze uchwały, określa szczegółowy tryb i harmonogram opracowania projektu strategii rozwoju gminy, w tym tryb konsultacji, o których mowa w art. 6 ust. 3 ustawy z dnia 6 grudnia 2006 r. o zasadach prowadzenia polityki rozwoju”.

Ostatnim elementem, który wynika z nowelizacji ustawy, jest wymóg podjęcia działań konsultacyjnych z interesariuszami zewnętrznymi, którymi są m.in. sąsiednie gminy i ich związki, a także lokalni partnerzy. Oprócz tego, projekt przedstawiony zostaje zarządowi województwa w celu wydania opinii dotyczącej sposobu uwzględnienia ustaleń i rekomendacji w zakresie kształtowania i prowadzenia polityki przestrzennej w województwie, określonych w strategii rozwoju województwa przez zarząd województwa (Art. 10f. 1-3.).

### Metodyka opracowania strategii

Metodę opracowania Strategii określić należy jako partycypacyjno-ekspercką, ponieważ koncepcja dokumentu powstała jako opracowanie eksperckie przy partnerskim udziale mieszkańców Nowego Targu, radnych, pracowników tutejszego urzędu, organizacji pozarządowych oraz przedsiębiorców i przedstawicieli instytucji działających na terenie miasta. Podstawą wypracowanej koncepcji były przeprowadzone warsztaty wśród zainteresowanych środowisk i jej liderów, a także artykułowane przez te środowiska potrzeby inwestycyjne, plany rozwoju oraz zadania i cele rozwoju miasta.

Kluczowe działania partycypacyjne zostały zrealizowane w następujących terminach:

I sesja warsztatowa: 12.04.2018 r. w sali obrad Urzędu Miasta Nowy Targ o godz. 17:00. W spotkaniu wzięły udział 32 osoby. Głównym tematem spotkania było dyskusja nad aktualnym stanem miasta, wypracowanie analizy SWOT oraz dyskusja nad głównymi problemami rozwojowymi miasta.

II sesja warsztatowa: 19.04.2018 r. w sali obrad Urzędu Miasta Nowy Targ o godz. 17:00. W spotkaniu wzięły udział 24 osoby. Głównym tematem spotkania było wypracowanie koncepcji planistycznej, zaprezentowanie proponowanych kierunków rozwojowych oraz dyskusja nad postulowanymi kluczowymi przedsięwzięciami strategicznymi.

Projekt „Strategii Rozwoju Miasta Nowy Targ na lata 2019-2023” został poddany procesowi konsultacji społecznych obejmujących spotkanie z mieszkańcami oraz badania opinii mieszkańców w formie konsultacji internetowych z wykorzystaniem formularza zgłaszania uwag.



## 2. Komplementarność z innymi dokumentami planistycznymi

Rozdział odnosi się do przepisu „Art. 10f. 2. Projekt strategii rozwoju gminy opracowuje wójt oraz przedkłada go zarządowi województwa w celu wydania opinii dotyczącej sposobu uwzględnienia ustaleń i rekomendacji w zakresie kształtowania i prowadzenia polityki przestrzennej w województwie określonych w strategii rozwoju województwa” zawartego w ustawie z dnia 8 marca 1990 r. (Dz. U. z 2020 r. poz. 713, 1378, z 2021 r. poz. 1038) o samorządzie gminnym.

Zgodnie z powyższym zapisem prezentowany dokument wpisuje się w ustalenia nadrzędnych dokumentów planistycznych, szczególnie tych na poziomie krajowym i regionalnym. Poniżej wymieniono, zdefiniowano i wykazano komplementarność z najważniejszymi dokumentami z ww. poziomów. Punktem odniesienia dla niniejszej strategii są również, wskazane w kolejnym rozdziale, obszary strategicznej interwencji, które znajdują się w strategii rozwoju województwa. Istotne, oprócz dokumentów krajowych i regionalnych, jest również przedstawienie dokumentów lokalnych, które wpisują się w założenia planistyczne Strategia Rozwoju Miasta Nowy Targ na lata 2019–2023 są w jej ramach koordynowane jako poszczególne polityki, plany na poziomie gminy.

Przedmiotowe opracowanie jest zgodne m.in. z następującymi kluczowymi dokumentami:

- Krajowa Strategia Rozwoju Regionalnego 2030 – KSRR 2030 to podstawowy dokument strategiczny polityki regionalnej państwa. Znajdują się tam postanowienia SOR określone w filarze rozwój społecznie i terytorialnie zrównoważony
- Strategia Rozwoju Województwa „Małopolska 2030”
- Plan Zagospodarowania Przestrzennego Województwa Małopolskiego
- Strategia Rozwoju Społeczno-Gospodarczego Powiatu Nowotarskiego na lata 2015-2022
- Studium uwarunkowań i kierunków zagospodarowania przestrzennego Miasta Nowy Targ
- Gminny Program Rewitalizacji Miasta Nowy Targ na lata 2017-2023

W związku z nowelizacją przepisów wzrasta rola strategii województwa, dlatego też istotne jest odwołanie się do konkretnych zapisów Strategii Rozwoju Województwa „Małopolska 2030”, ze względu na jej kluczowy charakter w wymiarze regionalnym i przełożenie na dostępność środków finansowych w ramach projektowanego Regionalnego Programu Operacyjnego.

We wspomnianej strategii wojewódzkiej, cel główny został zdefiniowany jako: *Małopolska regionem zrównoważonego rozwoju w wymiarze społecznym, gospodarczym, środowiskowym i terytorialnym*. Natomiast jej podstawę stanowi pięć obszarów, w ramach których przedstawione zostały cele

szczegółowe oraz główne kierunki polityki rozwoju, są to: Małopolskie, Gospodarka, Klimat i Środowisko, Zarządzanie strategiczne rozwojem oraz Rozwój zrównoważony terytorialnie.

Ponadto, istotna z punktu widzenia strategii rozwoju jest realizacja przepisów ustawy z dnia 20 lipca 2017 r. Prawo wodne (Dz. U. z 2020 r. poz. 310, 284, 695, 782, 875, 1378), w szczególności art. 315 i art. 326, wskazujące dokumenty planistyczne ważne w procesie gospodarowania wodami, które powinny zostać uwzględnione w strategiach rozwoju gminy. Niniejsze opracowanie uwzględnia dokumenty planistyczne, takie jak: plany gospodarowania wodami na obszarach dorzeczy, plany zarządzania ryzykiem powodziowym i mapy zagrożenia powodziowego, a także plan przeciwdziałania skutkom suszy.

### **Plan gospodarowania wodami na obszarze dorzecza Wisły**

Nowy Targ leży w obszarze dorzecza rzeki Wisły, w regionie wodnym Górnej-Zachodniej Wisły, który stanowi jeden z siedmiu regionów wodnych wyróżnionych w granicach dorzecza Wisły.

Wyznaczając cele środowiskowe odnoszono się do wymagań dla osiągnięcia lub utrzymania co najmniej dobrego stanu (w przypadku naturalnych części wód) lub potencjału ekologicznego (w przypadku silnie zmienionych lub sztucznych części wód) oraz dobrego stanu chemicznego jednolitych części wód powierzchniowych jak również co najmniej dobrego stanu wód podziemnych. Wyznaczono również dodatkowe cele środowiskowe odnoszące się do norm jakości wody dla wód stanowiących obszary chronione przeznaczone do poboru wody na potrzeby zaopatrzenia ludności w wodę do spożycia, a także wód przeznaczonych do celów rekreacyjnych.

Poniższe tabele przedstawiają szczegółowe informacje na temat JCWP (jednolitych części wód powierzchniowych) i JCWPD (jednolitych części wód podziemnych) zlokalizowanych na terenie miasta Nowy Targ:



Tabela 1 Charakterystyka JCWP zlokalizowanych na terenie miasta Nowy Targ

Kod JCWP	Nazwa JCWP	Typologia JCW	Status	Stan ogólny	Cel środowiskowy		Ocena ryzyka nieosiągnięcia celów środowiskowych
					Stan lub potencjał ekologiczny	Stan chemiczny	
RW2000122141189	Kowaniec	Potok fliszowy	silnie zmieniona część wód	dobry	dobry potencjał ekologiczny	dobry stan chemiczny	niezagrożona
RW2000122141349	Leśnica	Potok fliszowy	silnie zmieniona część wód	dobry	dobry potencjał ekologiczny	dobry stan chemiczny	niezagrożona
RW2000142141119	Czarny Dunajec (Dunajec) od Działńskiego Potoku do Białego Dunajca	Mała rzeka fliszowa	silnie zmieniona część wód	zły	dobry potencjał ekologiczny	dobry stan chemiczny	niezagrożona
RW20001421412999	Biały Dunajec od Porońca do ujścia	Mała rzeka fliszowa	silnie zmieniona część wód	dobry	dobry potencjał ekologiczny	dobry stan chemiczny	niezagrożona
RW2000142141399	Dunajec od Białego Dunajca do zb. Czorsztyn	Mała rzeka fliszowa	naturalna część wód	dobry	dobry stan ekologiczny	dobry stan chemiczny	niezagrożona

Źródło: opracowanie własne z wykorzystaniem bazy danych PGWWP KZGW.

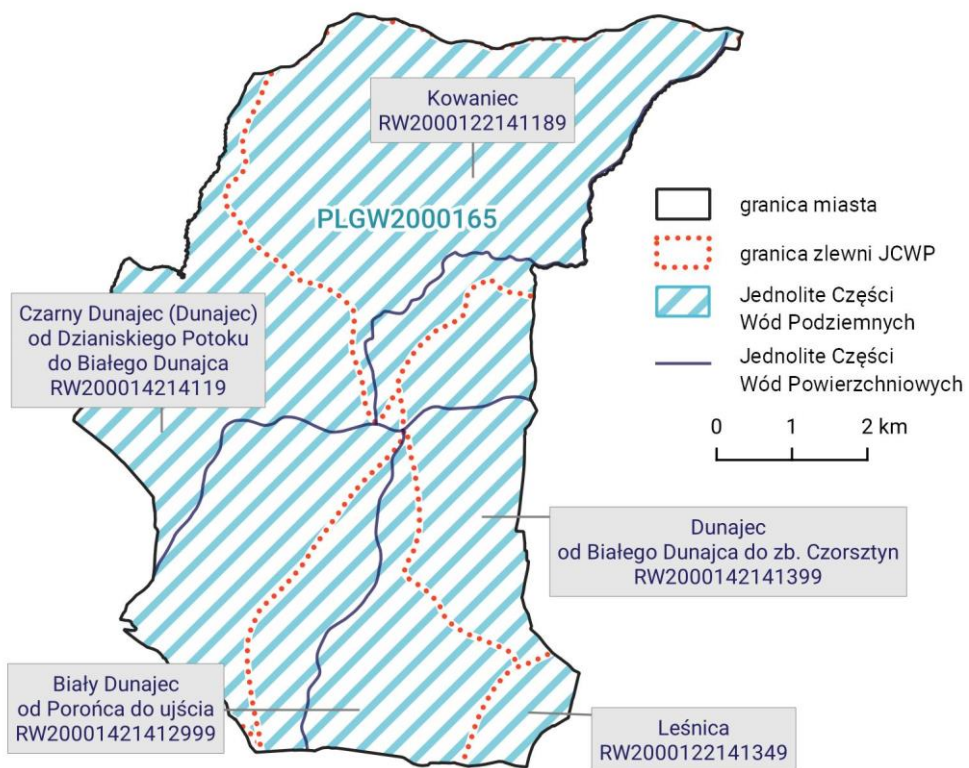
Tabela 2 Charakterystyka JCWPD zlokalizowanych na terenie miasta Nowy Targ

Numer JCWPD	Ogólna ocena stanu	Ocena stanu chemicznego/ilościowego	Cel środowiskowy	Obszar wyznaczony na mocy art. 7 do poboru wody przeznaczonej do spożycia przez ludzi	Ocena ryzyka nieosiągnięcia celów środowiskowych
PLGW2000165	dobry	dobry/dobry	dobry stan chemiczny i dobry stan ilościowy	TAK	niezagrożona

Źródło: opracowanie własne z wykorzystaniem bazy danych PGWWP KZGW.

Większość jednolitych części wód w mieście Nowy Targ scharakteryzuje się dobrym stanem ogólnym i nie jest zagrożona ryzykiem nieosiągnięcia celów środowiskowych.

Rysunek 1 Mapa jednolitych części wód powierzchniowych i podziemnych zlokalizowanych w granicach miasta Nowy Targ



Źródło: opracowanie własne

## Program wodno-środowiskowy kraju

Według przepisów Ramowej Dyrektywy Wodnej i ustawy Prawo wodne w dwóch poprzednich cyklach planistycznych dotyczących sporządzania dokumentów gospodarowania wodami, podstawę stanowiły plany gospodarowania wodami na obszarach dorzeczy (PGW) oraz program wodno-środowiskowy kraju (PWŚK). Od 2017 r. pojawiła się nowa ustawa Prawo wodne, wraz z którą znikło pojęcie programu wodno-środowiskowego kraju i konieczność jego aktualizacji. Obecnie „zestaw działań z uwzględnieniem sposobów osiągnięcia ustanawianych celów środowiskowych wraz z jego podsumowaniem” ma być elementem planu gospodarowania wodami w obszarze dorzecza, a nie PWŚK.

Program wodno-środowiskowy kraju był jednym z podstawowych dokumentów planistycznych w zakresie ochrony, zarządzania zasobami wodnymi i gospodarowania wodami w Polsce. Aktualizacja Programu wodno-środowiskowego kraju opracowywana była przez Prezesa Krajowego Zarządu Gospodarki Wodnej. W programie uwzględniony został podział na poszczególne obszary dorzeczny oraz na kategorie jednolitych części wód, mianowicie, powierzchniowe, podziemnych oraz obszary chronione. Z punktu widzenia niniejszego dokumentu istotne będzie dorzecze Wisły, w którego obrębie znajduje się miasto Nowy Targ.

Poniżej wskazano działania wyróżnione w *Programie* dla poszczególnych cieków zlokalizowanych na terenie Nowego Targu:

Kowaniec	<ul style="list-style-type: none"> <li>• budowa sieci kanalizacyjnej w aglomeracji Nowy Targ</li> <li>• regularny wywóz nieczystości płynnych</li> </ul>
Leśnica	<ul style="list-style-type: none"> <li>• budowa nowych zbiorników bezodpływowych oraz remont istniejących</li> <li>• regularny wywóz nieczystości płynnych</li> </ul>
Czarny Dunajec (Dunajec) od Działńskiego Potoku do Białego Dunajca	<ul style="list-style-type: none"> <li>• budowa sieci kanalizacyjnej w aglomeracji Nowy Targ</li> <li>• opracowanie oceny jakości wody wykorzystywanej do zaopatrzenia ludności w wodę przeznaczoną do spożycia</li> <li>• regularny wywóz nieczystości płynnych</li> </ul>
Biały Dunajec od Porońca do ujścia	<ul style="list-style-type: none"> <li>• budowa nowych zbiorników bezodpływowych oraz remont istniejących</li> <li>• opracowanie oceny jakości wody wykorzystywanej do zaopatrzenia ludności w wodę przeznaczoną do spożycia</li> </ul>

	<ul style="list-style-type: none"><li>• regularny wywóz nieczystości płynnych</li></ul>
Dunajec od Białego Dunajca do zb. Czorsztyn	<ul style="list-style-type: none"><li>• regularny wywóz nieczystości płynnych</li></ul>
PLGW2000165	<ul style="list-style-type: none"><li>• coroczne raportowanie pomiarów ilości eksploatowanych wód podziemnych przez właściciela/użytkownika ujęcia</li></ul>

## Plan zarządzania ryzykiem powodziowym dla obszaru dorzecza Wisły

Nadrzędnym celem planu zarządzania ryzykiem powodziowym, jest zminimalizowanie możliwych negatywnych skutków powodzi dla życia i zdrowia ludzi a także środowiska, dziedzictwa kulturowego oraz działalności gospodarczej. Ponadto wskazano również trzy cele główne:

1. Zahamowanie wzrostu ryzyka powodziowego
2. Obniżenie istniejącego ryzyka powodziowego
3. Poprawa systemu zarządzania ryzykiem powodziowym

Nowy Targ leży w obszarze problemowym, obejmującym teren zlewni Górnego Dunajca – od źródła do Zbiornika Czchów. W tym obszarze zawiera się dwanaście miejsc problemowych, w tym jednym z nich jest *Dunajec-Długopole-Krauszów-Ludźmierz-Nowy Targ*, które charakteryzują się wysokim poziomem ryzyka i dla których w pierwszej kolejności proponowane będą działania, mające na celu ograniczenie tego ryzyka. Możliwym typem powodzi na tym obszarze, jest typ A11 - powodzi rzecznej, związanej z wezbraniem wód rzecznych, strumieni, kanałów, potoków górskich, jezior.

Istotne działania wskazane w planie zarządzania ryzykiem powodziowym i przewidziane do realizacji w Nowym Targu przedstawia poniższa tabela.

Tabela 3 Działania wyodrębnione w planie

Nazwa działania	Numer i nazwa typu działania	Numer i nazwa celu szczegółowego	Numer i nazwa celu głównego	Okres realizacji
Zabezpieczenie p.powodziowe Miasta Nowy Targ - pot. Czarny Dunajec w km 200+850-203+550 w m. Nowy Targ, gm. Miasto Nowy Targ, pow. nowotarski, woj. małopolskie	31. Dostosowanie przepustowości koryta cieków lub kanałów do racjonalnego przeprowadzania wód powodziowych.	2.2. Redukcja obszaru zagrożonego powodzią oraz zapewnienie racjonalnego gospodarowania obszarami zagrożenia powodziowego	2. Obniżenie istniejącego ryzyka powodziowego	2021-2025
Koncepcja zabezpieczenia przeciwpowodziowego od potoku Biały Dunajec w m. Nowy Targ	29. Budowa przebudowa wałów przeciwpowodziowych	1.1 Zapewnienie warunków ograniczających możliwość występowania powodzi	1. Zahamowanie wzrostu ryzyka powodziowego	2022-2027

Źródło: opracowanie na podstawie Planu zarządzania ryzykiem powodziowym dla obszaru dorzecza Wisły

Zgodnie z obowiązującym obecnie PZRP przyjętym na mocy rozporządzenia Rady Ministrów z dnia 18 października 2016 r. (Dz. U. z 2016r. poz. 1841), oprócz powyższych działań pojawiających się w aktualizacji, w granicach miasta Nowy Targ wskazano konieczność realizacji niżej wymienionych działań strategicznych:

- „Modernizacja wału Dunajca, dł. 747 m, w km 200+350 - 201+100”, zamieszczonego na liście działań strategicznych pod nr ID: 74448,
- „Modernizacja wału Dunajca, dł. 927 m, w km 201+110 - 202+040”, zamieszczonego na liście działań strategicznych pod nr ID: 74449,
- „Budowa wału Dunajca, dł. 1271 m, w km 204+000 - 205+260”, zamieszczonego na liście działań strategicznych pod nr ID: 74426,
- „Modernizacja wału Dunajca, dł. 478 m, w km 200+660 - 201+100”, zamieszczonego na liście działań strategicznych pod nr ID: 74450,
- „Modernizacja wału Dunajca, dł. 918 m, w km 201+120 - 202+060”, zamieszczonego na liście działań strategicznych pod nr ID: 74451,
- „Budowa przepompowni na Skotnicy”, zamieszczonego na liście działań strategicznych pod nr ID: 74474.

Na terenie miasta Nowy Targ występują następujące obszary szczególnego zagrożenia powodzią od rzek: Dunajec i Biały Dunajec oraz potoków: Klikuszówka i Kowaniec, na których prawdopodobieństwo wystąpienia powodzi jest:

- średnie i wynosi raz na 100 lat (Q1%),
- wysokie i wynosi raz na 10 lat (Q10%),
- niskie i wynosi 0,2%,

Na terenie Nowego Targu występują również obszary narażone na zalanie w przypadku całkowitego zniszczenia wałów przeciwpowodziowych (wyznaczone dla przepływu o prawdopodobieństwie wystąpienia 1%). Obszary szczególnego zagrożenia powodzią na terenie miasta obejmują także tereny na obwałowanym odcinku Dunajca tj. pomiędzy brzegiem rzeki a wałami przeciwpowodziowymi.

Mapy ryzyka i zagrożenia powodziowego przedstawia załącznik nr 2.



### Plan przeciwdziałania skutkom suszy

*Plan przeciwdziałania skutkom suszy* opracowywany jest na okres 6 lat – 2021-2027. Celem głównym, jak sama nazwa wskazuje, jest przeciwdziałanie skutkom suszy, której konsekwencje widoczną są zarówno w środowisku, gospodarce, a także mają wpływ na społeczeństwo.

Do celów szczegółowych zidentyfikowanych we wskazanym dokumencie, zalicza się:

- skuteczne zarządzanie zasobami wodnymi dla zwiększenia dyspozycyjnych zasobów wodnych na obszarach dorzeczy,
- zwiększanie retencji na obszarach dorzeczy,
- edukacja i zarządzanie ryzykiem suszy,
- formalizacja i zaplanowanie finansowania działań służących przeciwdziałaniu skutkom suszy.

Nowy Targ znajduje się na obszarze, który został zakwalifikowany w klasach zagrożenia suszą rolniczą do klasy I – słabo zagrożone, w klasach zagrożenia suszą hydrologiczną do klasy III – bardzo zagrożone, a w przypadku zagrożenia suszą hydrogeologiczną – klasa II – umiarkowane zagrożenie. Według klas łącznego zagrożenia suszą, Nowy Targ zaklasyfikowano do umiarkowanie zagrożonego suszą.

W Planie zaproponowano rekomendacje działań mających przeciwdziałać negatywnym skutkom suszy.

Dla terenu, na którym znajduje się Miasto Nowy Targ zaproponowano m.in.:

- Zwiększenie ilości i czasu retencji wód na gruntach rolnych,
- Retencję i zagospodarowanie wód opadowych i roztopionych na terenach zurbanizowanych,
- Realizację przedsięwzięć zmierzających do zwiększania lub odtwarzania naturalnej retencji,
- Przeprowadzenie weryfikacji zasad gospodarowania wodą w zbiornikach retencyjnych.

Należy podkreślić, że Strategia Rozwoju Miasta Nowy Targ na lata 2019–2023 z perspektywą do roku 2030 to dokument w pełni realizujący i wpisujący się w obowiązujące przepisy prawa. Dokument gwarantuje realizację spójnej polityki z poziomu lokalnego w ramach zarządzania rozwojem. Prezentowane opracowanie zostało sporządzone zgodnie z wszystkimi przytoczonymi dokumentami strategicznymi oraz aktami prawnymi, co zapewnia na etapie realizacji osiągnięcie efektu synergicznego.

### 3. OSI w strategii rozwoju województwa a zakres planowanych działań gminy

Rozdział odnosi się do przepisu wskazującego, że strategia rozwoju gminy określa w szczególności „obszary strategicznej interwencji określone w strategii rozwoju województwa, o której mowa w art. 11 ust. 1 ustawy z dnia 5 czerwca 1998 r. o samorządzie województwa (Dz. U. z 2019 r. poz. 512, 1571 i 1815 oraz z 2020 r. poz. 1378), wraz z zakresem planowanych działań (Art. 10e. 3. 6) Ustawy z dnia 8 marca 1990 r. o samorządzie gminnym (Dz. U. z 2020 r. poz. 713, 1378, z 2021 r. poz. 1038).

Zgodnie z Uchwałą Nr XXXI/422/20 Sejmiku Województwa Małopolskiego z dnia 17 grudnia 2020 r. w sprawie przyjęcia aktualizacji Strategii Rozwoju Województwa Małopolskiego na lata 2011-2020 pn. Strategia Rozwoju Województwa „Małopolska 2030”, zdefiniowano, że obszarami objętymi strategiczną interwencją w Małopolsce powinny być:

- a) Miasta średnie tracące funkcje społeczno-gospodarcze,
- b) Miejskie Obszary Funkcjonalne (MOF),
- c) Obszar transformacji energetycznej – Małopolska Zachodnia,
- d) Gminy zmarginalizowane (w tym obszary zagrożone trwałą marginalizacją),
- e) Miejscowości uzdrowiskowe,
- f) Obszary prawnie chronione.

Miasto Nowy Targ wpisuje się na poziomie krajowym w kategorię miast średnich tracące funkcje społeczno-gospodarcze jako terytorium stanowiące obszar strategicznej interwencji państwa. Ponadto w ramach regionalnych obszarów strategicznej interwencji Miasto Nowy Targ wpisuje się w MOF Podhala, który stanowi punkt wyjścia do rozmów dotyczących ewentualnej realizacji instrumentu ZIT na obszarze MOF. Dodatkowo według ustaleń strategii rozwoju województwa małopolskiego, szczególnym wsparciem powinny zostać objęte obszary prawnie chronione. Z uwagi na występowanie w mieście Nowy Targ form ochrony przyrody m.in. otuliny Gorczańskiego Parku Narodowego czy Specjalnych Obszarów Ochrony (Ostoja Gorczańska, Górny Dunajec, Torfowiska Orawsko-Nowotarskie), gmina wpisuje się we wskazany OSI.

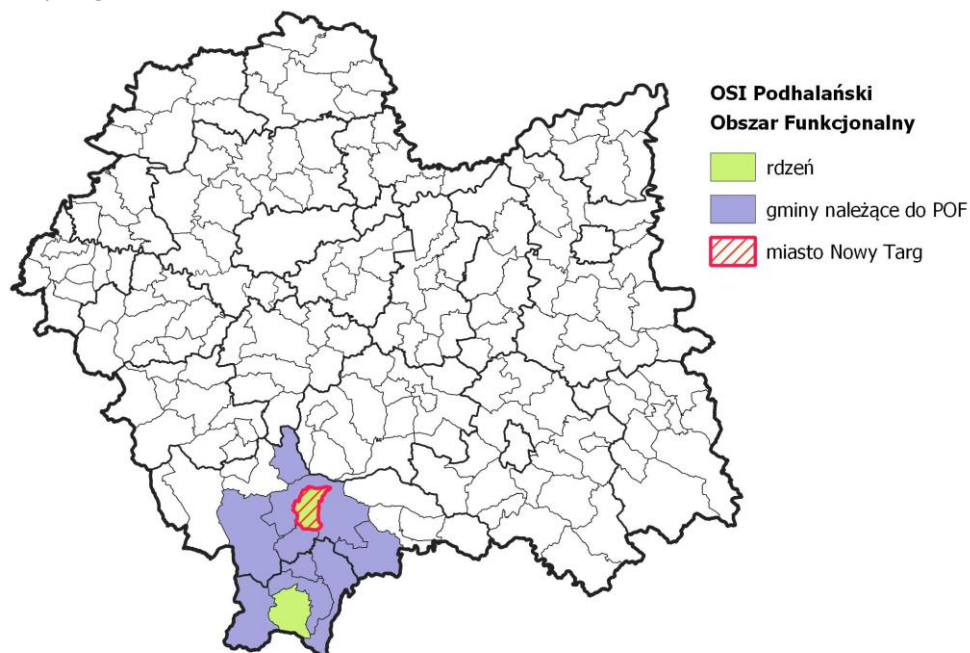
Obszary strategicznej interwencji określone w strategii rozwoju województwa, o której mowa w art. 11 ust. 1 ustawy z dnia 5 czerwca 1998 r. o samorządzie województwa (Dz. U. z 2019 r. poz. 512, 1571 i 1815 oraz z 2020 r. poz. 1378), wraz z zakresem planowanych działań (Art. 10e. 1. 6) Ustawy z dnia 8 marca 1990 r. o samorządzie gminnym (Dz. U. z 2020 r. poz. 713, 1378, z 2021 r. poz. 1038).

W projekcie Strategii Rozwoju Województwa „Małopolska 2030” Miasto Nowy Targ została zdefiniowana jako:

- Krajowy obszar strategicznej interwencji – jako miasto średnie tracące funkcje społeczno-gospodarcze;
- Miasto współpracujące w ramach miejskich obszarów funkcjonalnych (warunkiem wsparcia będzie formalne zawiązanie współpracy);

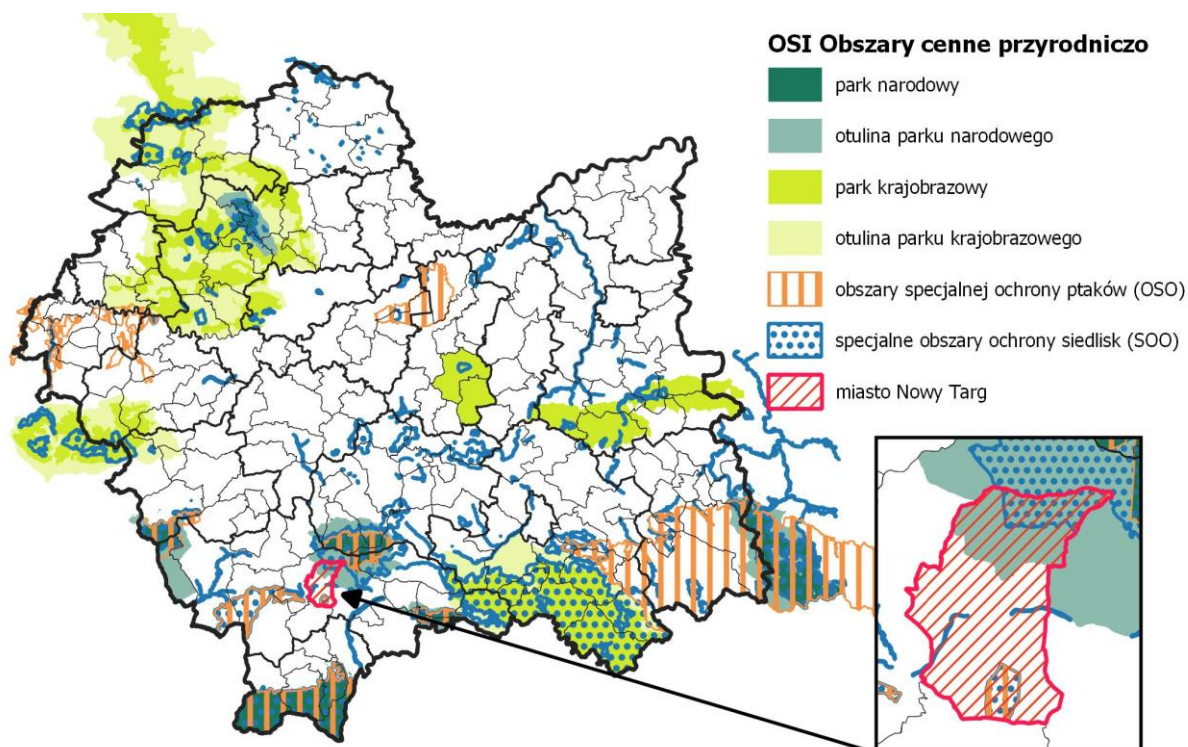
- Regionalne obszary strategicznej interwencji - gmina, na terenie której zlokalizowany jest obszar prawnie chroniony.

Rysunek 2 Regionalne obszary strategicznej interwencji - Miejskie Obszary Funkcjonalne, z uwzględnieniem położenia miasta Nowy Targ



Źródło: opracowanie własne na podstawie Strategii Rozwoju Województwa „Małopolska 2030”.

Rysunek 3 Obszary strategicznej interwencji - Obszary prawnie chronione, z uwzględnieniem położenia miasta Nowy Targ



Źródło: opracowanie własne na podstawie Strategii Rozwoju Województwa „Małopolska 2030”.

## 5. Model struktury funkcjonalno-przestrzennej gminy

Rozdział odnosi się do *przepisu* wskazującego, że strategia rozwoju gminy określa w szczególności „*model struktury funkcjonalno-przestrzennej gminy (Art. 10e. 3. 4) zawartego w ustawie z dnia 8 marca 1990 r. o samorządzie gminnym (Dz. U. z 2020 r. poz. 713, 1378).*”

Model struktury funkcjonalno-przestrzennej przedstawia długookresową strategiczną wizję rozwoju gminy. Wynika on z wewnętrznych i zewnętrznych uwarunkowań, zdiagnozowanych potrzeb i potencjału gminy z uwzględnieniem jej specyfiki i zróżnicowania.

Model struktury funkcjonalno-przestrzennej miasta Nowy Targ został przedstawiony za pomocą trzech map: mapy uwarunkowań, mapy kierunków zagospodarowania oraz mapy planowanych działań i kierunków interwencji.

**Mapa uwarunkowań** jest analizą kluczowych uwarunkowań mających wpływ na kierunek rozwoju gminy. Przedstawia układ komunikacyjny, wybrane elementy infrastruktury technicznej, zasoby środowiska przyrodniczego, zasoby dziedzictwa historycznego i kulturowego, obszary wymagające ochrony, tereny zagrożeń naturalnych.

**Mapa kierunków zagospodarowania** przedstawia podstawowe strefy funkcjonalno-przestrzenne o odmiennych funkcjach na podstawie *Studium uwarunkowań i zagospodarowania przestrzennego gminy* obejmujące m.in. funkcje: mieszkaniową, usługową, przemysłową, rolniczą i przyrodniczą.

**Mapa planowanych działań i kierunków interwencji** wskazuje ogólne kierunki rozwoju przestrzennego gminy, obszary problemowe oraz obszary z potencjałem rozwojowym o określonych funkcjach. Mapa ma charakter schematyczny i może przedstawiać projektowane kluczowe inwestycje, strefy aktywności gospodarczej, obszary doposażenia w infrastrukturę techniczną, obszary rewitalizacji.

Głównymi determinantami rozwoju przestrzennego miasta Nowy Targ są:

1. Środowisko przyrodnicze – wysoka atrakcyjność przyrodnicza wynikająca z występowania na terenie miasta obszarów Natura 2000 i otuliny Gorczańskiego Parku Narodowego,
2. Ukształtowanie terenu – miasto charakteryzuje się dużym zróżnicowaniem rzeźby terenu, północną częścią miasta przebiega pasmo Gorców,
3. Zagrożenia naturalne – występowanie w górzyszej części miasta osuwisk oraz terenów zagrożonych powodzią ze strony rzeki Dunajec oraz potoków: Biały Dunajec, Czarny Dunajec, Klikuszówka i Kowaniec,

4. Układ komunikacyjny – korzystny układ drogowy i kolejowy zapewniający obsługę wewnętrzną miasta oraz połączenia zewnętrzne z regionem, zwłaszcza z blisko położonymi ośrodkami turystycznymi: Zakopanem i Rabką-Zdrój.



# MIASTO NOWY TARG

- UWARUNKOWANIA -

0 0,5 1 km

Rabka-Zdrój  
20 km

Czarny Dunajec  
15 km

Zakopane  
20 km

Krościenko  
nad Dunajcem  
30 km

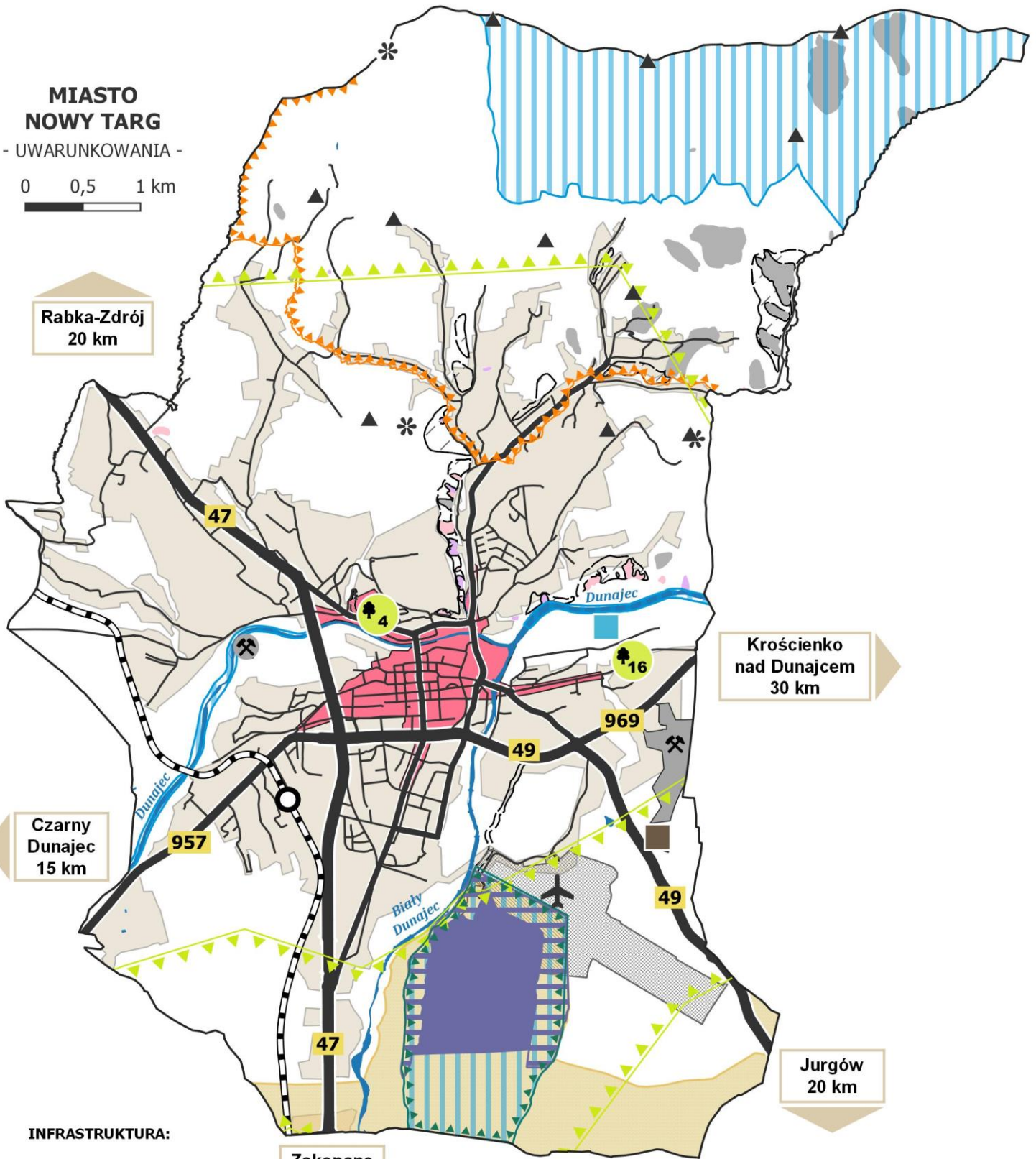
Jurgów  
20 km

## INFRASTRUKTURA:

- drogi krajowe
- drogi wojewódzkie
- inne drogi
- linie kolejowe
- stacja kolejowa
- lotnisko
- oczyszczalnia ścieków
- składowisko odpadów
- aglomeracja wodno-ściekowa miasta Nowy Targ

## ŚRODOWISKO PRZYRODNICZE I KULTUROWE:

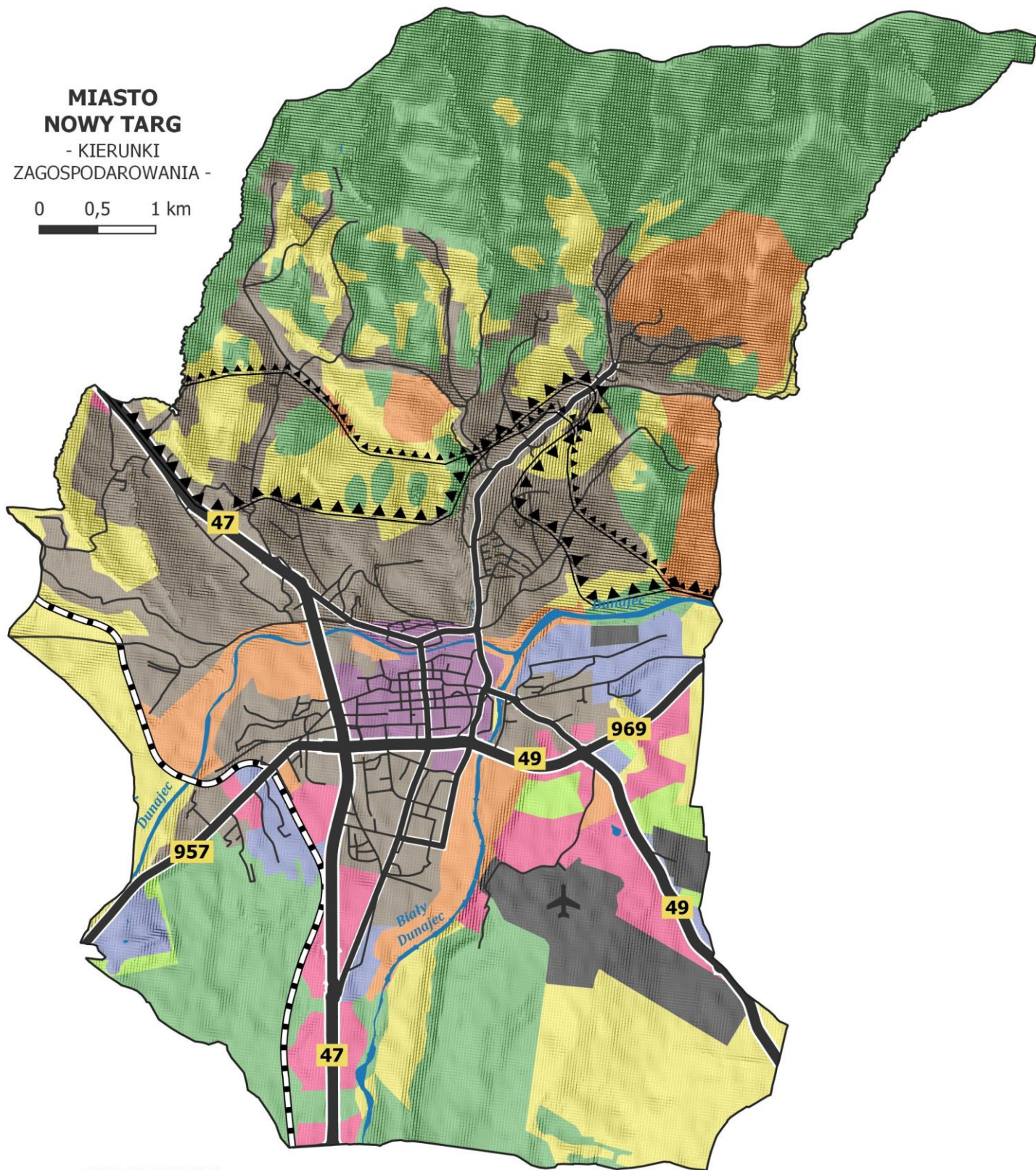
- szczyty
- punkty widokowe
- udokumentowane złoża
- pomniki przyrody
- obszar chronionego krajobrazu
- OSO Natura 2000
- SOO Natura 2000
- otulina Gorczańskiego Parku Narodowego
- rezerwat przyrody
- otulina rezerwatu
- korytarz ekologiczny
- osuwiska aktywne ciągle
- osuwiska aktywne okresowo
- osuwiska nieaktywne
- tereny zagrożone ruchami masowymi
- strefa ochrony konserwatorskiej





**MIASTO  
NOWY TARG**  
- KIERUNKI  
ZAGOSPODAROWANIA -

0 0,5 1 km



**INFRASTRUKTURA:**

- drogi krajowe
- drogi wojewódzkie
- inne drogi
- linie kolejowe
- tereny infrastruktury technicznej i komunikacji
- tereny trudno dostępne komunikacyjnie
- strefa górską (ograniczenia w inwestowaniu)

**OBSZARY ZABUDOWY:**

- zabudowa mieszkaniowa
- zabudowa usługowa
- zabudowa wielofunkcyjna
- zabudowa produkcyjna
- zabudowa turystyczno-rekreacyjna

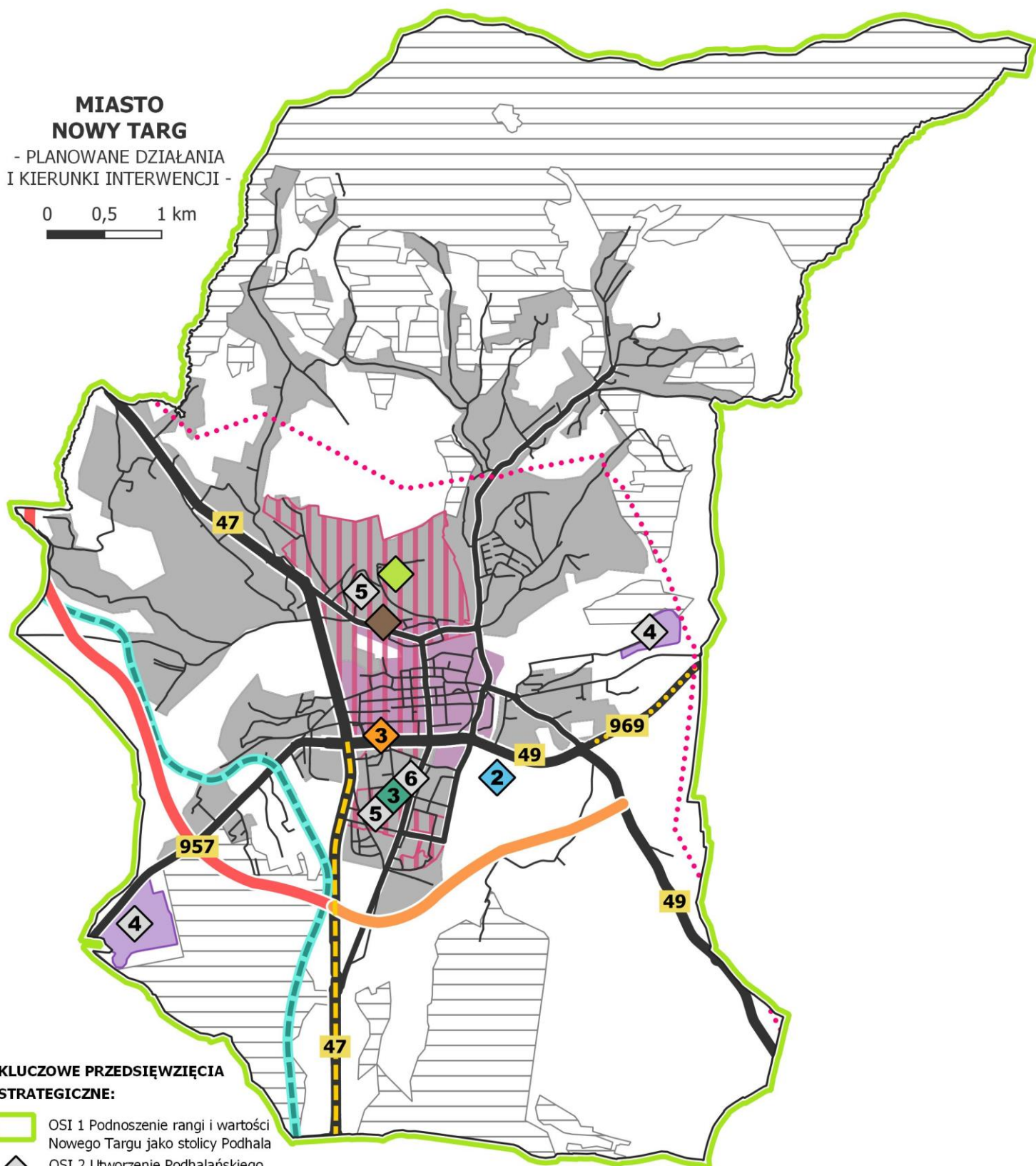
**OBSZARY WYŁĄCZONE Z ZABUDOWY:**

- lasy
- tereny zieleni
- tereny rolne









**MIASTO  
NOWY TARG**  
- PLANOWANE DZIAŁANIA  
I KIERUNKI INTERWENCJI -

0 0,5 1 km



**KLUCZOWE PRZEDSIĘWZIĘCIA  
STRATEGICZNE:**

-  OSI 1 Podnoszenie rangi i wartości Nowego Targu jako stolicy Podhala
-  OSI 2 Utworzenie Podhalańskiego Centrum Sportów Lodowych
-  OSI 3 Rozwój oferty kulturalnej
-  OSI 4 Tworzenie warunków do rozwoju gospodarczego w wymiarze infrastrukturalnym oraz promocyjnym
-  OSI 5 Polityka społeczna i prorodzinna
-  OSI 6 Ograniczenie niskiej emisji na terenie Nowego Targu

-  obszar rewitalizacji
-  tereny osadnicze
-  Strefa Aktywności Gospodarczej
-  tereny otwarte (lasy)

**INWESTYCJE O ZNACZENIU PONADLOKALNYM:**

-  budowa Podhalańskiego Centrum Sportów Lodowych
-  budowa siedziby Miejskiej Biblioteki Publicznej
-  rozwój i modernizacja Szpitala im. Jana Pawła II
-  rewitalizacja Miejskiego Ośrodka Kultury
-  realizacja szlaku Architektury Drewnianej jako projektu międzyregionalnego
-  budowa drogi ekspresowej S7
-  budowa obwodnicy w ciągu drogi DK 49
-  modernizacja drogi DK 47
-  modernizacja drogi DW 969
-  budowa linii 110 kV i stacji 110/15 kV
-  modernizacja linii kolejowej Rabka - Nowy Targ- Zakopane
-  Podhalańska Kolej Aglomeracyjna Rabka - Nowy Targ- Zakopane

## 6. Podsumowanie diagnozy strategicznej

*Rozdział odnosi się do przepisu wskazującego, że „Strategia rozwoju gminy zawiera wnioski z diagnozy, o której mowa w art. 10a ust. 1 ustawy z dnia 6 grudnia 2006 r. o zasadach prowadzenia polityki rozwoju (Dz. U. z 2019 r. poz. 1295 i 2020 oraz z 2020 r. poz. 1378)”, który znajduje się w Art. 10e. 3.*



### 6.1 Analiza SWOT

Analiza SWOT rozumiana jako S (Strengths) – mocne strony, W (Weaknesses) – słabe strony, O (Opportunities) – szanse, T (Threats) – zagrożenia jest podstawowym narzędziem umożliwiającym diagnozowanie obecnej sytuacji danego podmiotu w kontekście planowania jego dalszego rozwoju.

Jako główne zalety tej metody należy wskazać:

- generowanie z otoczenia szans rozwoju oraz zagrożeń hamujących rozwój gminy, szczególnie w kontekście efektywnego wykorzystania lokalnego potencjału,
- diagnoza bliższego oraz dalszego otoczenia gminy,
- określenie mocnych punktów oraz wskazania jej słabych stron pod kątem zasobów,
- poznanie otoczenia konkurencyjnego.

Analiza SWOT jest podstawowym narzędziem umożliwiającym diagnozowanie obecnej sytuacji danego podmiotu w kontekście planowania jego dalszego rozwoju. Jako główne zalety tej metody należy wskazać:

- generowanie z otoczenia szans rozwoju oraz zagrożeń hamujących rozwój miasta, szczególnie w kontekście efektywnego wykorzystania lokalnego potencjału,
- diagnoza bliższego oraz dalszego otoczenia miasta,
- określenie mocnych punktów oraz wskazania jej słabych stron pod kątem zasobów,
- poznanie otoczenia konkurencyjnego (szczególnie ważne w kontekście samorządów zorientowanych na rozwój oparty na turystyce).

## Mocne strony

Korzystne warunki przyrodnicze	Szeroki zakres inwestycji infrastrukturalnych
Spadająca liczba osób objętych pomocą społeczną	Ponadlokalny charakter miasta
Dodatni przyrost naturalny	Wysoka liczba organizacji III sektora o zróżnicowanym profilu działalności
Ponadprzeciętna atrakcyjność inwestycyjna miasta	Malejąca liczba osób bezrobotnych
Bogata infrastruktura sportowa wraz z lotniskiem sportowym	Funkcjonowanie uczelni wyższej oferującej wiele kierunków kształcenia
Wysoki wskaźnik objęcia miasta miejscowymi planami zagospodarowania przestrzennego	Rosnąca liczba podmiotów gospodarczych
Bogate historyczno-kulturowe dziedzictwo miasta w tym tradycyjna kultura ludowa	Wzrastający udział terenów zielonych w powierzchni miasta

## Słabe strony

Ujemny bilans migracji	Wzrastające wskaźniki obciążenia demograficznego, starzenie się społeczności lokalnej
Niskie wyniki matur z matematyki i języka angielskiego w porównaniu do wyników wojewódzkich	Spadająca liczba osób ćwiczących i liczba klubów sportowych
Obniżenie poziomu czytelnictwa	Malejące zasoby pracy, problemy ze znalezieniem wykwalifikowanej kadry pracowniczej
Ograniczona dostępność komunikacyjna	Brak spójnej i kompleksowej koncepcji rozwoju kultury w mieście

## Szanse

Wzrost świadomości ekologicznej społeczeństwa	Polityka proekologiczna UE wymuszająca stosowanie przyjaznych ekologicznie technologii
Możliwość korzystania z zewnętrznych źródeł finansowania inwestycji (środki z UE)	Wzrastający poziom innowacyjności gospodarki w regionie
Postępujący rozwój inicjatyw obywatelskich	Rosnący nacisk na kształcenie młodzieży w zakresie przedmiotów ścisłych oraz rozwój szkolnictwa zawodowego
Potencjał Państwowej Wyższej Szkoły Zawodowej w Nowym Targu	Silnie akcentowana rola i funkcja Nowego Targu w "Strategii Rozwoju Województwa Małopolskiego na lata 2011-2020"
Potencjał dla rozwoju infrastruktury kolejowej stanowiącej alternatywę dla ruchu drogowego	Dysponowanie ponadpowiatowymi funkcjami i atrybutami rozwojowymi
Opracowanie i przyjęcie programu rozwoju kultury w mieście poprzedzone konsultacjami społecznymi z udziałem miejskich instytucji kultury, stowarzyszeń i mieszkańców	

## Zagrożenia

Duży dystans rozwojowy dzielący Nowy Targ jako wiodący ośrodek ponadlokalny oraz subregionalne ośrodki wzrostu (Nowy Sącz, Tarnów)	Niskie tempo tworzenia nowych miejsc pracy i uboga oferta pracy dla ludzi młodych
Wzrost zagrożeń zdrowotnych związanych z rosnącą zapadalnością na choroby nowotworowe	Nie w pełni wykorzystany potencjał demograficzny i gospodarczy
Słaby system współpracy szkół z przedsiębiorcami	Perspektywa wyraźnego zmniejszenia kwoty pomocy unijnej dla Polski
Wprowadzenie regulacji powodujących rosnące obciążenie fiskalne przedsiębiorców	Rosnące zagrożenia uzależnieniami wśród ludzi młodych
Postępujący proces suburbanizacji i związane z nim negatywne zjawiska społeczno-gospodarcze	Niepewna sytuacja na rynku pracy, regres gospodarki spowodowany epidemią SARS-CoV-2
Brak woli politycznej organów samorządowych w zapewnieniu odpowiednich środków na rozwój kultury w budżecie miasta	

## 6.2 Wnioski z diagnozy

### Sytuacja demograficzna

- Analiza sytuacji demograficznej miasta Nowy Targ wskazuje na niewielki, lecz postępujący spadek liczby mieszkańców w latach 2011-2020. Na początku badanego okresu liczba ludności wynosiła 33 798, z kolei na koniec równała się 33 257. Ubytek wyniósł 1,6%.
- Przez ostatnie dziesięć lat przyrost naturalny na terenie Nowego Targu dynamicznie się zmieniał. Przez większość czasu utrzymywał się na poziomie dodatnim, natomiast w 2015 r. i 2020 r. uplasował się poniżej zera.
- Saldo migracji w latach 2011-2020 kształtowało się na poziomie ujemnym. Na koniec badanego okresu wyniosło -8.
- Odsetek liczby ludności w wieku przedprodukcyjnym oraz produkcyjnym w przeciągu ostatnich dziesięciu lat zmniejszył się o 8,7% i 5,7%. Przyrost odnotowany został wyłącznie w przypadku odsetka liczby osób w wieku poprodukcyjnym (o 21,7%).
- W przypadku wskaźnika obciążenia demograficznego dominuje ludność w wieku poprodukcyjnym na 100 osób w wieku przedprodukcyjnym (122,8 w 2020 r.). Wskaźnik ludności w wieku nieprodukcyjnym na 100 osób w wieku produkcyjnym w 2020 r. wyniósł 66,5, a ludności w wieku poprodukcyjnym na 100 osób w wieku produkcyjnym 36,7.

### Gospodarka i rynek pracy

- Liczba bezrobotnych w mieście Nowy Targ zmniejszyła się z 1 808 osób w 2011 r. do 992 osób w 2020 r. Spadek wyniósł 45,1%. Na koniec badanego okresu w liczbie bezrobotnych przeważali mężczyźni (519 osób).
- Przez ostatnie dziesięć lat liczba podmiotów gospodarki narodowej wpisanych do rejestru REGON na terenie Nowego Targu wzrosła z 4 552 do 5 129 podmiotów. Zanotowany przyrost wyniósł 11,2%.
- Preferowanymi branżami przez jednoosobowe przedsiębiorstwa był handel hurtowniczy i detaliczny, przetwórstwo przemysłowe oraz działalność profesjonalna, naukowa i techniczna.
- Natomiast osoby prawne i jednostki organizacyjne niemające osobowości prawnej najczęściej prowadziły swoją działalność w sektorze handlu hurtowego i detalicznego, pozostałej działalności usługowej oraz przetwórstwa przemysłowego.
- W przypadku analizowanych wskaźników (liczba podmiotów wpisanych do rejestru REGON na 10 tys. ludności, liczba podmiotów na 1 000 mieszkańców w wieku produkcyjnym oraz liczba osób fizycznych prowadzących działalność gospodarczą na 1 000 ludności) widać przewagę Nowego Targu nad powiatem nowotarskim, województwem małopolskim oraz krajem.



**Infrastruktura i komunikacja**

- Na terenie Nowego Targu dostępność do sieci kanalizacyjnej jest najwyższa. Korzysta z niej blisko 94% mieszkańców miasta. Również wysoki odsetek osób korzysta z sieci wodociągowej (82,5%). Najgorsza dostępność występuje w odniesieniu do sieci gazowej (22,9% korzystających).
- Na przestrzeni badanego okresu liczba budynków mieszkalnych w Nowym Targu zwiększała się. W 2011 r. miasto liczyło ich 4 430, natomiast w 2020 r. – 4 882. Przyrost wyniósł 9,3%.

**Usługi publiczne**

- W latach 2011-2020 liczba publicznych i niepublicznych przedszkoli wzrosła z 15 do 18 placówek. Liczba dzieci objętych wychowaniem przedszkolnym w 2011 r. wyniosła 1 121, natomiast w 2020 r. równała się 1 118. Odnotowany przyrost ukształtował się na poziomie 5,6%.
- W 2011 r. do szkół podstawowych i gimnazjalnych uczęszczało 3 161 dzieci. W 2020 r. liczba uczniów szkół podstawowych wyniosła 2 935 dzieci. Obserwowalny jest spadek na poziomie 7,1%.
- Wyniki testu ósmoklasisty uczniów z miasta Nowy Targ z języka polskiego oraz angielskiego przekraczały średnie wyniki uzyskane przez powiat nowotarski oraz województwo małopolskie.
- W latach 2011-2020 liczba osób korzystających ze środowiskowej pomocy społecznej zmniejszyła się z 1 467 do 1 090 osób. Ubytek wyniósł 25,7%. W 2020 r. wśród beneficjentów przeważała liczba osób plasujących się poniżej kryterium dochodowego (591 osób).
- Liczba uczestników imprez masowych dynamicznie zmieniała się przez ostatnie dziesięć lat. W 2020 r. wyniosła jedynie 1 500 osób. Z kolei liczba czytelników oraz widzów kin systematycznie się zmniejsza.

### **Spółeczeństwo obywatelskie**

- W 2018 r. frekwencja wyborcza na wyborach samorządowych w Nowym Targu wyniosła 56,26%. Przekraczała wyniki uzyskane przez powiat nowotarski, województwo małopolskie oraz kraj.
- W latach 2011-2020 liczba podmiotów trzeciego sektora powiększyła się. Na początku badanego okresu na terenie Nowego Targu funkcjonowało 96 stowarzyszeń i organizacji społecznych oraz 10 fundacji. W 2020 r. liczba stowarzyszeń i organizacji społecznych wzrosła do 124, a fundacji do 20.

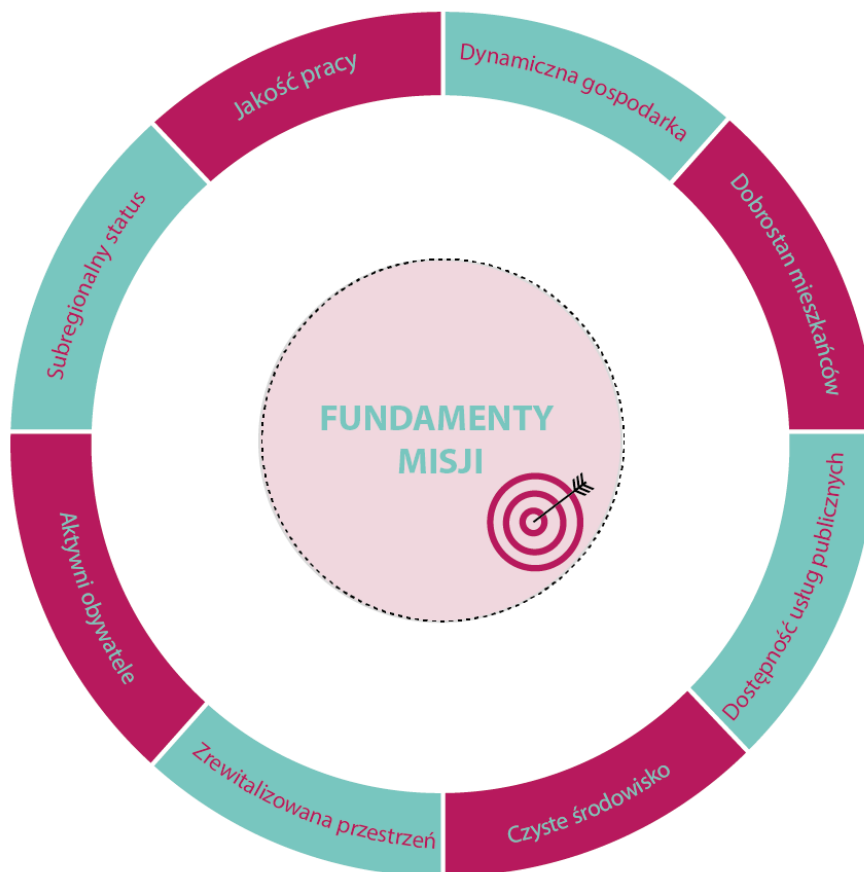
---

## II Założenia planistyczne

### 7. Misja i wizja rozwoju

Wizja i misja w świetle przepisów to nieobligatoryjne elementy strategii rozwoju. W ramach dokumentu zdecydowano się na umieszczenie tych zapisów jako elementu, który z jednej strony wprowadza do poziomu planów strategicznych i operacyjnych, a z drugiej natomiast odnosi się do wyzwań stojących przed Miastem Nowy Targ i stojącej za nią idei przewodniej.

W rozdziale misja i wizja rozwoju Nowego Targu definiują horyzont strategiczny wyznaczony aspiracjami lokalnej społeczności i władz samorządowych. Misja i wizja zawierają ogólny obraz miasta w roku 2023 oraz określają ramową perspektywę do roku 2030. Misja wyznacza przede wszystkim rolę samorządu, jako kluczowego podmiotu odpowiedzialnego za wdrożenie programu strategicznego. Biorąc pod uwagę pierwotne przesłanki formułowania misji, wyznacza ona de facto sens i cel działania samorządu lokalnego. Misja wyznacza zestaw podstawowych wyznaczników działania nowotarskiego samorządu, a jej elementarną treścią jest dobrostan i dobrobyt mieszkańców miasta. Innymi słowy, misja samorządu Nowy Targ koncentruje się na mieszkańcach, poprawie jakości życia oraz optymalizacji warunków życia w mieście. Podstawowymi wartościami i zasadami przyświecającymi w budowaniu misji są:



#### MISJA NOWEGO TARGU DO ROKU 2030

## MISJA

Misją Nowego Targu jest tworzenie optymalnych warunków dla życia, osiedlania się, pracy, prowadzenia działalności gospodarczej oraz wypoczynku i spędzania czasu wolnego.

Domeną Nowego Targu jest urzeczywistnianie aspiracji mieszkańców i wspólnoty samorządowej, podnoszenie komfortu życia i wykorzystywanie potencjałów naturalnych oraz kapitału ludzkiego na rzecz budowania rangi miasta i wzmocnienia funkcji Nowego Targu jako stolicy Podhala.

W obrębie wizji rozwoju Nowego Targu ogniskują się fundamentalne aspiracje rozwojowe samorządu lokalnego i jego mieszkańców. Optymalny rozwój miasta rozumiany jest jako suma sukcesów podmiotów prowadzących działalność na terenie miasta. Wizja Nowego Targu poprzedzona jest zestawem treści, które w metodologii planowania strategicznego umownie określa się jako misję samorządu. Jest to zbiór podstawowych odniesień dotyczących wartości i zasad, które samorząd zobowiązuje się traktować jako elementarne wytyczne w ramach działań podejmowanych w celu urzeczywistnienia wizji rozwoju. Wizję miasta zdefiniowano w następujący sposób.

WIZJA NOWEGO TARGU DO ROKU 2030	
W	Nowy Targ jako stolica Podhala w pełni wykorzystuje swój potencjał subregionalny oraz wzmacnia funkcje centralne. Miasto realizuje swoje aspiracje poprzez budowanie rangi Nowego Targu jako bezpiecznego i dobrze zarządzanego ośrodka miejskiego.
I	Nowy Targ zapewnia wzrastającą jakość życia mieszkańcom – jest miastem atrakcyjnym do życia, pracy i spędzania czasu wolnego. Dobrostan mieszkańców jest podstawowym wyznacznikiem prowadzenia polityk publicznych przez samorząd lokalny.
Z	Oferta kulturalna i sportowa jest stale rozbudowywana z korzyścią dla mieszkańców. Wysoka jakość oferty w połączeniu ze wzrastającą dostępnością usług społecznych wpływa na wzmocnienie atrakcyjności osiedleńczej i wzmacnia relacje mieszkańców z miastem.
J	Nowy Targ korzysta z bogatej tradycji handlowej budując markę miasta w oparciu o jego potencjały gospodarcze i unikalne zasoby. Prężne funkcjonowanie stref aktywności gospodarczej i centrów handlu umożliwiają uporządkowanie przestrzeni miejskiej i wpływają na ożywienie centrum miasta. Prężna gospodarka tworzy miejsca pracy odpowiadające aspiracjom mieszkańców.
A	Nowy Targ korzysta z poprawy dostępności komunikacyjnej w wymiarze drogowym i kolejowym. Obecność lotniska oraz usytuowanie wzmacniają atrakcyjność osiedleńczą, turystyczną i gospodarczą Nowego Targu.



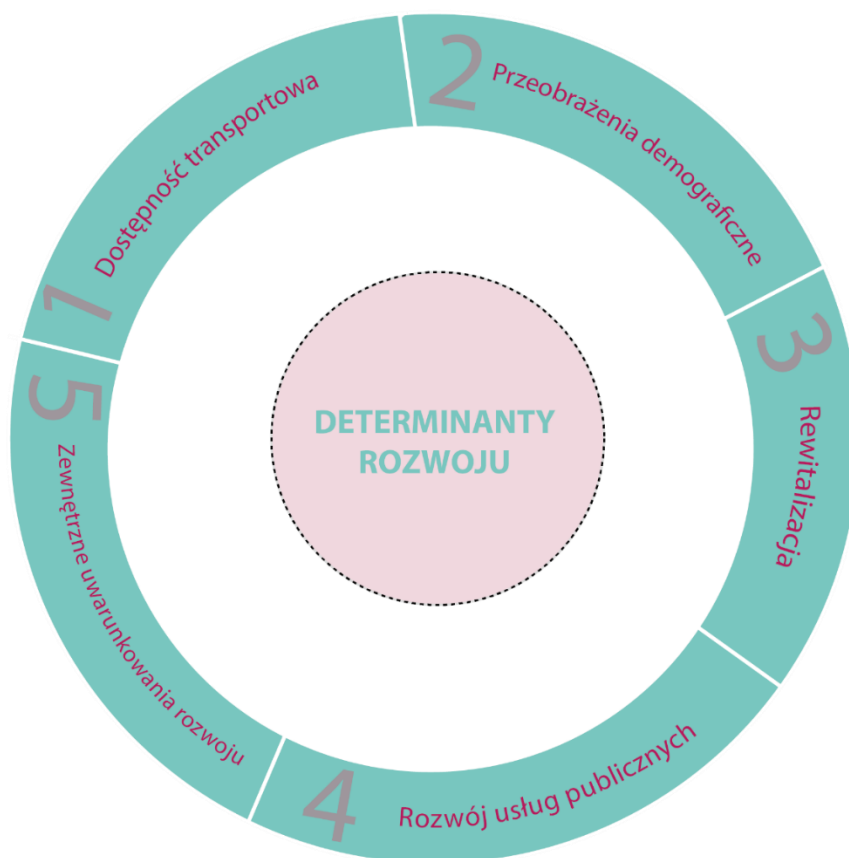
## 8. Cele strategiczne rozwoju w wymiarze społecznym, gospodarczym i przestrzennym

Rozdział odnosi się do *przepisu Art. 10e. 3. 1) cele strategiczne rozwoju w wymiarze społecznym, gospodarczym i przestrzennym* zawartego w Ustawie z dnia 8 marca 1990 r. (Dz. U. z 2020 r. poz. 713, 1378) o samorządzie gminnym.

### 8.1 Determinanty rozwojowe

Misja miasta i wartości, które jej przyświecają i w dalszej części wizja Nowego Targu, to pierwszy etap budowania planu strategicznego dla miasta. Zgodnie z sentencją mówiącą o tym, że „najlepszą metodą przewidywania przyszłości jest jej tworzenie”, wyznaczenie obszarów interwencji strategicznej to wyjście naprzeciw wyzwaniom stojącym przed Nowym Targiem. Treść zarówno misji, jak i wizji zawiera zestaw idei, które mają pierwszorzędne znaczenie dla zmiany sytuacji społeczno-gospodarczej Nowego Targu. Wyznaczenie obszarów strategicznej interwencji to krok polegający na skonkretyzowaniu płaszczyzn szczególnie istotnych dla skutecznego przeprowadzenia zmiany jakościowej w mieście w perspektywie planistycznej. Trafne wyznaczenie domen planowania strategicznego wynika z wniosków płynących z badania ewaluacyjnego, bilansu strategicznego zawartego w audycie miejskim (diagnozie społeczno-gospodarczej) oraz konsultacji społecznych i strategicznych warsztatów planistycznych. Ważnym aspektem jest wskazanie uwarunkowań definiujących sytuację aktualną oraz budujących kontekst realizacyjny w horyzoncie obowiązywania strategii, w dalszej kolejności zdefiniowano cele strategiczne wynikające wprost z wyznaczonych domen, które umożliwiają stworzenie katalogu projektów kluczowych, jak również wyznaczenie priorytetowych kierunków rozwoju.

Kontekst realizacyjny opiera się na wnioskach wprost wyływających z diagnozy oraz procesu partycypacyjnego wykorzystanego w trakcie tworzenia strategii. Biorąc pod uwagę te uwarunkowania szczególną rangę nadano pięciu czynnikom zilustrowanym poniżej.



Biorąc pod uwagę zarysowany powyżej kontekst warto rozwinąć poszczególne zagadnienia, które tworzą spójny portret uwarunkowań rozwojowych dla Nowego Targu w najbliższych latach.

Z punktu widzenia planowania rozwoju w wymiarze długookresowym, dostępność transportowa Nowego Targu stanowi bardzo istotną zmienną, potencjalne koło zamachowe lokalnej gospodarki oraz element budujący atrakcyjność miasta. Strategia Rozwoju Województwa Małopolskiego na lata 2011-2020 definiuje wykaz zadań strategicznych, w których znajduje się m.in. kontynuacja „Zakopianki” na trasie Lubień – Nowy Targ oraz połączenie kolejowe Krakowa z Sądecczyną i Podhalem: linia kolejowa Kraków – Podłęże – Piekietko wraz z modernizacją linii Nowy Sącz – Muszyna – granica państwa oraz odgałęzieniem linii kolejowej na Nowy Targ i Zakopane. Obie inwestycje są kluczowe w kontekście poprawy dostępności komunikacyjnej miasta głównie ze stolicą województwa. W opracowaniu pn. „Dostępność transportowa wybranych miast Małopolski 2014–2023. Raport z badania dostępności w 2014 roku wraz z prognozą dostępności w latach 2020 i 2023”, przedstawia potencjalne zmiany dostępności transportowej dla Nowego Targu w perspektywie roku 2023, wyznaczającego podstawowy punkt odniesienia planistycznego przedmiotowej strategii rozwoju. Kluczowe znaczenie ma zasięg możliwych codziennych dojazdów do 1h. W przypadku kolei wzrośnie on do 47,3% w roku

2023 (dla mieszkańców subregionu, przy wskaźniku bazowym wynoszącym 0 w 2014) oraz 7% dla wszystkich mieszkańców województwa. W przypadku dostępności drogowej dla mieszkańców subregionu wyniesie ona 93,3% dla subregionu (wskaźnik w 2014 r. – 91,5%) oraz 17,3% dla województwa (wartość bazowa 15,1%). Przytoczone dane wskazują na bardzo wysoką dostępność transportową na poziomie subregionalnym oraz na wzrastającą w wymiarze regionalnym. Dojazd w granicach nie przekraczających 60 minut to realna granica wyznaczająca czas jaki są w stanie przeznaczyć mieszkańcy na dojazd do pracy lub miejsca zamieszkania. Dostępność drogowa w przedziale do 90 minut dotyczy natomiast aż 73,9% mieszkańców, pokazuje to widoczną poprawę skomunikowania miasta. Zmiany w zakresie drożności układu drogowego i kolejowego to element pozwalający na zwiększanie atrakcyjności osiedleńczej, który należy traktować jako atut rozwojowy. Z drugiej strony beneficjentami zmiany tego wskaźnika, jego poprawy mogą być gminy położone wzdłuż „Zakopianki”, do których dotarcie nie będzie przekraczało 60 minut. Natomiast z punktu widzenia rozwoju lokalnej gospodarki, ruchu turystycznego oraz budowania rangi miasta zmiany dostępności transportowej będą stanowiły znaczącą zmianę w postrzeganiu Nowego Targu, jego atrakcyjności osiedleńczej, inwestycyjnej i turystycznej.

Przeobrażenia demograficzne to proces, na podstawie którego należy planować rozwój miasta oraz jego infrastrukturę czy też profil usług publicznych. Z drugiej strony należy traktować te zmiany jako wyzwanie strategiczne stojące przed samorządem. Funkcje subregionalne i atrybuty Nowego Targu są powiązane z wielkością ośrodka miejskiego. Tym samym uznaje się, że wzmocnienie atrakcyjności osiedleńczej i poprawa jakości życia to czynniki bezpośrednio mogące przyczynić się do zmiany niekorzystnych tendencji demograficznych. Jednocześnie analizując trendy należy prowadzić działania prewencyjne, ograniczające negatywne skutki procesu. Według danych Głównego Urzędu Statystycznego umieszczonych w opracowaniu pn. „Prognoza ludności gmin na lata 2017 – 2030”, w okresie objętym badaniem liczba ludności w Nowy Targu spadnie o 5,1% i będzie wynosiła 31 693. Jednocześnie znacznie wzrośnie liczba osób w wieku poprodukcyjnym (o 1 662 osoby, co stanowi blisko 20% wzrost i tym samym co czwarty mieszkaniec miasta będzie seniorem; w porównaniu do 2010 roku będziemy mieli do czynienia ze wzrostem na poziomie 10%). Ponadto o 9,2% zmaleje odsetek osób w wieku przedprodukcyjnym. Zmiana demograficzna, którą czeka Nowy Targ wpływa na kilka zagadnień. Pierwszym z nich jest dostosowanie systemu pomocy społecznej oraz polityki społecznej do potrzeb seniorów i osób z ograniczoną mobilnością. Udział tej grupy w społeczności lokalnej będzie dynamicznie wzrastał, w związku z czym należy budować miejską politykę senioralną. Drugi element to działania na rzecz dopełniania obowiązku meldunkowego przez część osób faktycznie zamieszkujących miasto. Niezameldowani mieszkańcy to problem m.in. malejącej bazy podatkowej przy jednoczesnym wzroście oczekiwań na interwencje samorządu w wymiarze infrastrukturalnym czy też usługowym.

---

Ograniczenie skali zjawiska pozytywnie wpłynie na budżet miasta, jak również wzmocni poziom integracji mieszkańców napływowych z miastem. Trzecim najważniejszym aspektem jest poprawa atrakcyjności osiedleńczej, m.in. w oparciu o rozwój usług społecznych oraz poprawę jakości życia w mieście.

Kolejną determinantą rozwojową Nowego Targu są kwestie związane z rewitalizacją, procesem szerokich przemian społecznych, przestrzennych i ekonomicznych, na obszarze, który znajduje się w kryzysie. Jej celem jest przywrócenie do życia zdegradowanej części miasta i uzupełnienie jej o nowe funkcje. Zagadnienia rewitalizacyjne w Nowym Targu szczegółowo opisuje Gminny Program Rewitalizacji Miasta Nowy Targ na lata 2017-2023. Skala problemu w mieście jest relatywnie wysoka, wyznaczony obszar rewitalizacji obejmuje zatem łącznie 4,86% powierzchni miasta Nowy Targ i jest zamieszkiwany przez 28,93% ogółu mieszkańców. GPR definiuje podstawowe obszary problemowe takie jak ubóstwo, bezrobocie, uzależnienia oraz zagadnienia związane z niską funkcjonalnością przestrzeni publicznych. Podstawą we wprowadzaniu zmian jest dialog z mieszkańcami i poszukiwanie rozwiązań problemów społecznych. Jednym z podstawowych aspektów wymagających interwencji w wymiarze ogólnomiejskim jest ożywienie społeczno-gospodarcze centrum, estetyzacja przestrzeni publicznych oraz ograniczenie procesu rozlewania się miasta w obrębie jego granic administracyjnych, co jest związane z dużą powierzchnią Nowego Targu. Biorąc pod uwagę charakter Nowego Targu bardzo istotną kwestią jest stymulowanie rozwoju i postulowane ożywienie centrum. Działania związane z rewitalizacją mają docelowo wzmocnić centrotwórczy potencjał i funkcje miastotwórcze w Nowym Targu. Ożywienie centrum to element bardzo ważny w kontekście wzmocnienia wizerunku Nowego Targu jako stolicy Podhala i tętniącego życiem ośrodka miejskiego.

Rozwój usług publicznych wyższego rzędu to kolejna determinanta rozwoju Nowego Targu. To zagadnienie ma dwojaki charakter. Po pierwsze wiąże się z koniecznością budowania oferty skierowanej zarówno do mieszkańców, jak również do zamieszkujących cały subregion ze względu na potencjał Nowego Targu, doświadczenie wyspecjalizowanych usług kulturalnych, sportowych oraz wypoczynkowo-rekreacyjnych. Ten aspekt jest związany z tradycyjną rolą miasta jako stolicy Podhala i ośrodka miejskiego o randze subregionalnej. Drugim aspektem jest płaszczyzna nie związana bezpośrednio z usługami realizowanymi przez samorząd lokalny. W tym kontekście kładzie się nacisk na wspieranie inicjatyw na rzecz wykreowania unikalnej oferty, zbudowanie wyróżnika w skali regionalnej. Biorąc pod uwagę lokalizację i potencjał miejski Nowego Targu, tworzenie warunków do rozwijania przemysłów czasu wolnego pozytywnie wpłynie na wizerunek miasta oraz jego markę. Tym samym działania nakierowane na pozyskiwanie i obsługę inwestorów, w tym inwestorów

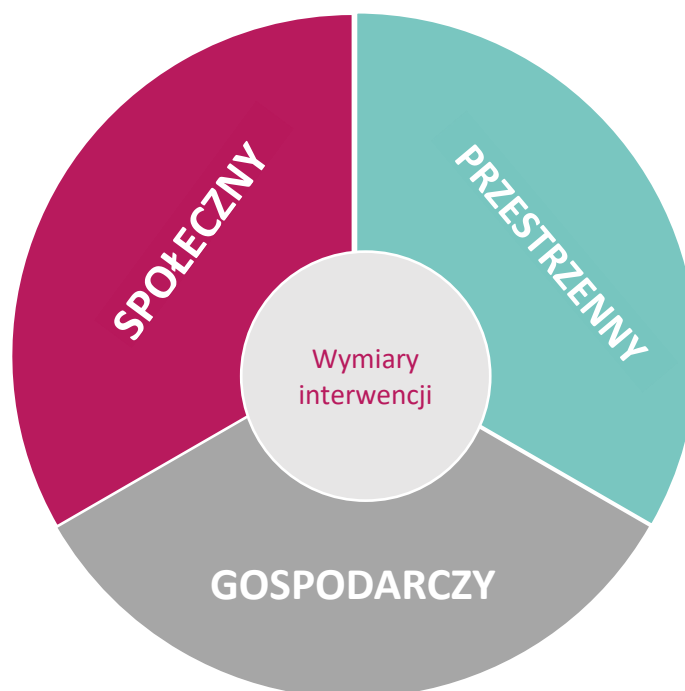
strategicznych, inwestorów chcących inwestować w atrakcje turystyczne to istotne wyzwanie w perspektywie roku 2023.

Ostatni z wyróżnionych czynników rozwojowych wiąże się z dostosowaniem zamierzeń planistycznych do uwarunkowań społeczno-ekonomicznych w skali ogólnopolskiej, które w istocie nakreślają kompleksowo kontekst działania samorządu lokalnego. Pierwszym zagadnieniem ma być katalog działań na rzecz ograniczenia niskiej emisji. Na poziomie krajowym planowane jest wdrożenie programu „Stop Smog”, warto ukierunkować działania samorządu na wymianę przestarzałych indywidualnych źródeł ciepła, termomodernizację czy też wdrażanie odnawialnych źródeł energii. Plany związane z ograniczeniem niskiej emisji w skali ogólnopolskiej będą powiązane z tworzeniem instrumentów dedykowanych samorządom oraz mieszkańcom. Kolejne czynniki zmieniające się w skali ogólnopolskiej to wspomniane już przeobrażenia demograficzne, powiązane również z dynamicznym napływem cudzoziemców oraz zagadnieniami związanymi z ich integracją w lokalnym środowisku. Ostatnią makro tendencją są kwestie finansowania polityki spójności w perspektywie finansowej 2021-2027. Kształt i formuła programów operacyjnych wskaże zasadnicze możliwości związane ze zdynamizowaniem i utrzymaniem poziomu inwestycji w Nowym Targu w najbliższej dekadzie.



## 8.2 Wymiary interwencji i struktura celów strategicznych

Struktura koncepcji strategicznej Nowego Targu jest prosta i jednocześnie kompletna – domeny planowania strategicznego wyznaczają obszary, które rozpatrywane łącznie pozwalają myśleć o przyszłym rozwoju miasta jako całości. Warto podkreślić, że domeny pozwalają na precyzyjne ukierunkowanie interwencji na poziomie celów strategicznych i kierunków działań. Założenia rozwojowe opierają się na wyznaczeniu kierunków kluczowych z punktu widzenia osiągnięcia postulowanej zmiany w mieście. Innymi słowy niniejsze opracowanie nie stanowi programu działań powielającego inne dokumenty i opracowania gminne w zakresie poszczególnych inwestycji, jak również nie odnosi się do wszystkich zadań własnych gminy, które wprost wynikają z ustawy o samorządzie gminnym. Co więcej wymiary interwencji wynikają z obligatoryjnych przepisów ustawowych.



Wyznaczone wymiary interwencji stanowią bazę do określenia celów strategicznych w ramach planowania rozwoju Nowego Targu i umożliwią wypełnienie treściowe w ramach kierunków działań. Na potrzeby zbudowania kompleksowej interwencji planistycznej sformułowano trzy cele strategiczne, które z jednej strony budują ramy dla logiki zaplanowanej strategii rozwoju, a z drugiej są przyczynkiem do rozpoczęcia wdrażania tematycznego scenariusza rozwoju. Mając na uwadze przejrzystość prezentowanych treści, każdy z celów został przypisany do konkretnego wymiaru interwencji.

<b>Przestrzenny</b>	<b>Gospodarczy</b>	<b>Społeczny</b>
<b>Cel strategiczny 1.</b>	<b>Cel strategiczny 2.</b>	<b>Cel strategiczny 3.</b>
Poprawa jakości środowiska naturalnego oraz infrastruktury miejskiej	Zwiększenie atrakcyjności inwestycyjnej i turystycznej	Poprawa jakości życia w mieście

## 9. Kierunki działań podejmowanych dla osiągnięcia celów strategicznych

Rozdział odnosi się do przepisu Art. 10e. 3. 2) kierunki działań podejmowanych dla osiągnięcia celów strategicznych; zawartego w Ustawie z dnia 8 marca 1990 r. (Dz. U. z 2020 r. poz. 713, 1378) o samorządzie gminnym.

Plany operacyjne (konkretne i wyspecyfikowane kierunki działań wraz z uszczegółowieniem) w naturalny sposób wynikają z zarysowanych celów strategicznych opierających się na klasycznym trójdzielnym modelu budowania planu rozwojowego. Tę triadę tworzą wymiary społeczny, gospodarczy i przestrzenny.

### 9.1 Charakterystyka zaplanowanych działań

W rozdziale znajduje się szesnaście kierunków działań wpisujących się we wcześniej wyodrębnione cele strategiczne. Każdy kierunek działania zawiera katalog przedsięwzięć, projektów, zadań czy też wiązek projektowych. Całość interwencji została zbiorczo zaprezentowana w rozdziale 10. opracowania w formie schematu strategicznego.

Kierunki działań stanowią rozwinięcie każdego z trzech wymiarów interwencji wraz z wynikającymi z nich celami strategicznymi. Zdefiniowane kierunki rozwoju są komplementarne z wyznaczonymi przedsięwzięciami kluczowymi (OSI o charakterze lokalnym) i stanowią rdzeń zaplanowanej interwencji w Nowym Targu.

Cel strategiczny 1.

Poprawa jakości środowiska naturalnego oraz infrastruktury miejskiej

Poprawa jakości środowiska naturalnego oraz infrastruktury miejskiej to pierwszy spośród wyznaczonych celów strategicznych. Tematyka infrastruktury miejskiej oraz dbałości o stan środowiska naturalnego stanowiącego bazę dla komfortu życia mieszkańców i rozwijania potencjału turystycznego Nowego Targu to obszar bardzo istotny dla zamieszkujących miasto. Zaplanowane działania wiążą się m.in. z ochroną zasobów środowiskowych, jak również inwestycjami w infrastrukturę drogową i sieciową, jako aspektu istotnego z punktu widzenia rozwoju największego ośrodka miejskiego Podhala i centrum handlowo-usługowego.

Wymiar	Przestrzenny
Cel strategiczny 1.	Poprawa jakości środowiska naturalnego oraz infrastruktury miejskiej
Kierunek działania 1.1 Ochrona środowiska naturalnego	
<ul style="list-style-type: none"> <li>– Prowadzenie efektywnych działań na rzecz redukcji smogu powiązane z aktywnością ukierunkowaną na ograniczenie niskiej emisji (Wdrażanie Programu ochrony powietrza dla województwa małopolskiego - Małopolska w zdrowej atmosferze);</li> <li>– Rozwijanie działalności w ramach Klastra Energii Zielona Generacja;</li> <li>– Zwiększenie efektywności energetycznej i promocja w zakresie wykorzystania odnawialnych źródeł energii (wspieranie inicjatyw zarówno w odniesieniu do budynków użyteczności publicznej, jak również zasobu komunalnego, spółdzielczego oraz budownictwa jednorodzinnego);</li> <li>– Budowa odporności miasta na rzecz zmiany klimatu (m.in. budowa i przebudowa kanalizacji deszczowej i dostosowanie sieci kanalizacji deszczowej do zmian klimatycznych, budowa i modernizacja wałów przeciwpowodziowych);</li> <li>– Rozwój miejskiej sieci ciepłowniczej opierającej się na geotermii;</li> <li>– Termomodernizacja obiektów użyteczności publicznej;</li> <li>– Zachowanie bioróżnorodności – ochrona unikalnego dziedzictwa przyrodniczego gminy, w tym jej bioróżnorodności.</li> </ul> <p>Kierunek działania wpisuje się w ramy kluczowego przedsięwzięcia strategicznego pn. OSI 6 Ograniczenie niskiej emisji na terenie Nowego Targu.</p>	
Kierunek działania 1.2 Poprawa jakości i przepustowości sieci komunikacyjnej	
<ul style="list-style-type: none"> <li>– Poprawa przepustowości sieci drogowej w wymiarze lokalnym i subregionalnym - budowa obwodnicy północno-wschodniej miasta droga od ul. Krakowskiej przez ul. Legionów Józefa Piłsudskiego, ul. Generała Władysława Sikorskiego do ul. Szaflarskiej;</li> <li>– Działania na rzecz budowy zachodniej obwodnicy Nowego Targu łączącej drogę wojewódzką nr 957 (ul. Ludźmierska) z drogą krajową nr 47 (ul. Krakowska);</li> <li>– Działania na rzecz budowy południowej obwodnicy Nowego Targu w ciągu drogi krajowej nr 49;</li> <li>– Wykorzystanie potencjału sportowego lotniska cywilnego Aeroklubu Nowy Targ na rzecz wzmocnienia intensyfikacji ruchu transportowego przy wykorzystaniu strefy lotniskowej;</li> <li>– Rozwijanie rozwiązań z zakresu transportu intermodalnego, ze szczególnym uwzględnieniem sieci kolejowej (potencjał Podhalańskiej Kolei Regionalnej);</li> <li>– Uzbrojenie i budowa dróg zbiorczych zgodnych z obowiązującymi planami zagospodarowania przestrzennego;</li> <li>– Wspieranie inicjatyw na rzecz zwiększenia zewnętrznej dostępności transportowej Nowego Targu, w tym poprzez prowadzenie działań lobbingsowych;</li> <li>– Systematyczna modernizacja, w tym przebudowa i remont dróg gminnych i powiatowych;</li> <li>– Budowanie zintegrowanego systemu komunikacyjnego uwzględniającego trasy rowerowe;</li> </ul>	

- Działania na rzecz poprawy publicznego i prywatnego systemu transportu zbiorowego w mieście.

#### Kierunek działania 1.3 Modernizacja istniejącej infrastruktury miejskiej

- Modernizacja i rozbudowa infrastruktury edukacyjnej, w tym zaplecza sportowego;
- Modernizacja i rozbudowa infrastruktury społecznej;
- Modernizacja i rozbudowa infrastruktury kultury;
- Modernizacja i rozbudowa sieci ciepłowniczej w Nowym Targu, wspieranie działań Miejskiego Przedsiębiorstwa Energetyki Ciepłej Nowy Targ;
- Modernizacja systemu gospodarki wodno-ściekowej oraz stworzenie systemu gospodarowania wodami opadowymi.

#### Kierunek działania 1.4 Poprawa jakości tkanki miejskiej

- Kontynuowanie aktywnej polityki nowotarskiego samorządu w zakresie planowania przestrzennego i ograniczania skutków wewnętrznej suburbanizacji miasta;
- Prowadzenie działań na rzecz spójności i wysokiej jakości tkanki miejskiej (w tym o kompletność obszarów zabudowy i ich spójność wizualno-estetyczną);
- Poprawa jakości oraz użyteczność przestrzeni publicznych pod kątem potrzeb osób starszych oraz rodzin z dziećmi, stosowanie zasad tzw. projektowania uniwersalnego w przestrzeniach publicznych;
- Kontynuowanie procesu rewitalizacji zdegradowanej tkanki miejskiej z uwzględnieniem lokalnych przesłanek historyczno-kulturowych i kompozycyjnych;
- Aktualizacja istniejącego systemu oznakowania atrakcji i obszarów atrakcyjnych turystycznie zgodnie z wytycznymi Małopolskiego Systemu Informacji Turystycznej;
- Realizacja działań na rzecz uporządkowania i ochrony krajobrazu miasta poprzez wdrożenie przepisów na podstawie ustawy krajobrazowej (aktywne włączenie się w wojewódzki projekt „Montevideo” oraz estetyzacja całego miasta).

#### Kierunek działania 1.5 Rozwijanie funkcji centrotwórczych

- Wykorzystanie roli historycznego centrum miasta jako salonu Nowego Targu – nasycenie go funkcjami kulturowymi i przemysłami czasu wolnego;
- Ożywienie społeczno-gospodarcze obszaru zdegradowanego i wykorzystanie potencjału subregionalnego miasta;
- Adaptacja i tworzenie przestrzeni publicznych przyjaznych dzieciom i rodzicom.

Cel strategiczny 2.	Zwiększenie atrakcyjności inwestycyjnej i turystycznej
---------------------	--

Drugi cel strategiczny ogniskuje się wokół zagadnień związanych ze sferą gospodarczą. Cele i zamierzenia skupione w obrębie celu strategicznego są wyrazem aspiracji wspólnoty lokalnej oraz miernikiem ilustrującym możliwości i potencjały rozwojowe Nowego Targu. Zwiększenie atrakcyjności inwestycyjnej i turystycznej jest silnie powiązane z budowaniem wizerunku miasta i jego marki jako dynamicznie rozwijającego się ośrodka miejskiego, gospodarczego i turystycznego zaspokajającego aspiracje oraz ambicje mieszkańców, turystów czy inwestorów.

Wymiar	Gospodarczy
Cel strategiczny 2.	Zwiększenie atrakcyjności osiedleńczej i turystycznej

#### Kierunek działania 2.1 Rozwijanie funkcji gospodarczych Nowego Targu

- Zbudowanie miejskiej strategii rozwoju przedsiębiorczości uwzględniającej pożądane kierunki rozwoju gospodarczego powiązanego z wypracowaniem spójnych zasad marketingowego komunikowania Nowego Targu;
- Wzmacnianie pozycji i roli lokalnych przedsiębiorstw, ze szczególnym uwzględnieniem branż kreatywnych, centrotwórczych oraz handlowych;
- Promocja przedsiębiorczości oraz samozatrudnienia, wspieranie rozwoju start-upów wysokich technologii;
- Wspieranie inicjatyw z zakresu rozwoju ekonomii społecznej w mieście;
- Rozwijanie i dbałość o wysoki poziom efektywności współpracy sektora administracji, nauki oraz biznesu;
- Tworzenie warunków do przyciągania firm rozwijających produkcję i usługi wysokiej jakości, tworzące wysoką wartość dodaną oraz wysokiej jakości miejsca pracy;
- Budowa dedykowanych pakietów wsparcia lokalnego sektora mikroprzedsiębiorstw, rzemiosła oraz handlu jako środowisk miastotwórczych;
- Zintegrowanie działania na rzecz rozwijania produktów lokalnych m.in. w obrębie branż tradycyjnych.

Kierunek działania wpisuje się w ramy kluczowego przedsięwzięcia strategicznego pn. OSI 4 Tworzenie warunków do rozwoju gospodarczego w wymiarze infrastrukturalnym oraz promocyjnym.

#### Kierunek działania 2.2 Rozwijanie funkcji turystycznych Nowego Targu

- Wspieranie inicjatyw w zakresie tworzenia bazy noclegowej ze szczególnym uwzględnieniem obiektów dedykowanych turystyce biznesowej oraz sportowej i aktywnej;
- Wykorzystanie potencjału bazy sportowej na rzecz rozwijania turystyki sportowej;



- Działania na rzecz przywrócenia Kowańca do roli bazy noclegowej dla turystów przyjeżdżających do Nowego Targu oraz zachowanie dziedzictwa architektonicznego dzielnicy;
- Wykorzystanie potencjału podgorczańskich dzielnic Nowego Targu jako jednych z najbardziej atrakcyjnych turystycznie części miasta;
- Rozwijanie istniejących i tworzenie nowych produktów turystycznych w oparciu o dziedzictwo kulturowe, przyrodnicze, współpracę transgraniczną oraz centralną lokalizację w regionie;
- Wykorzystanie potencjału turystycznego Rezerwatu Przyrody Bór na Czerwonem;
- Wspieranie utworzenia centrum sportowo-rekreacyjno-wypoczynkowego w południowej części Nowego Targu (tzw. Równi Szaflarskiej) w tym m.in. powstania term nowotarskich;
- Wykorzystanie potencjału terenów nabrzeżnych Białego i Czarnego Dunajca do celów rekreacyjno-wypoczynkowych w tym Nowotarskiej Strefy Relaksu;
- Tworzenie i rozwijanie infrastruktury do nauki i uprawiania narciarstwa biegowego;
- Wykorzystanie dziedzictwa historycznego związanego z uprawianiem górskiej turystyki kajakowej poprzez stworzenie infrastruktury niezbędnej do zapewnienia minimum przy obsłudze tego typu ruchu turystycznego;
- Wykorzystanie potencjału historyczno-kulturowo-przyrodniczego szlaku wokół Tatr jako elementu wzmacniającego atrakcyjność turystyczną miasta;
- Promocja i wspieranie działań w zakresie tworzenia nowoczesnej infrastruktury turystycznej pozwalającej na zdynamizowanie ruchu turystycznego oraz ograniczenie jego sezonowości (m.in. w kontekście turystyki aktywnej: infrastruktury rowerowej i rolkarskiej oraz narciarstwa biegowego i zjazdowego);
- Intensyfikacja podejmowanych działań promocyjnych, realizacja działań nakierowanych na pozyskiwanie i obsługę inwestorów, w tym inwestorów strategicznych, chcących inwestować w atrakcje turystyczne;
- Rekomenduje się opracowanie odrębnej strategii rozwoju turystyki i promocji Nowego Targu, która w precyzyjny sposób nakreśli cele i program działania w wymiarze aktywności marketingowej (dokument powinien wpisywać się w podstawowe ustalenia niniejszej strategii rozwoju).

Kierunek działania wpisuje się w ramy kluczowego przedsięwzięcia strategicznego pn. OSI 4 Tworzenie warunków do rozwoju gospodarczego w wymiarze infrastrukturalnym oraz promocyjnym.

Cel strategiczny 3.

Poprawa jakości życia w mieście

Wyznaczenie trzeciego celu strategicznego ogniskuje się wokół kwestii społecznych, a ściślej rzecz ujmując, usług społecznych, na które ma wpływ nowotarski samorząd. Podstawowym punktem odniesienia całej interwencji planistycznej są mieszkańcy Nowego Targu – ich dobrostan oraz komfort życia, jakość spędzanego czasu wolnego oraz różnorodność oferty dostarczanej przez samorząd. Tym samym trzeci cel strategiczny wprost odnosi się do jakości życia definiowanej głównie jako usługi społeczne ale również te elementy polityk publicznych określających dostępność do podstawowych zasobów i danych Nowego Targu.

Wymiar

Społeczny

Cel strategiczny 3.

Poprawa jakości życia w mieście

**Kierunek działania 3.1** Zwiększenie szans rozwojowych i poprawa warunków startu ludzi młodych w życie społeczne i zawodowe

- Rozwój systemu wsparcia inicjatyw młodzieżowych, efektywne wykorzystanie funkcjonowania Młodzieżowej Rady Miasta;
- Stymulowanie aktywności społecznej i obywatelskiej młodych osób – współpraca ze szkołami (w tym wyższymi), w zakresie zwiększenia uczestnictwa młodzieży w podejmowaniu decyzji publicznych;
- Wspieranie rozwoju wolontariatu jako formy angażowania się w sprawy społeczności lokalnej, podnoszenia wiedzy i umiejętności osobistych;
- Wprowadzenie mechanizmów ułatwiających korzystanie z usług kulturalnych i sportowych przez młodzież, wprowadzenie „Karty Młodych” (opcjonalnie uczniowie i studenci będą mogli skorzystać ze zniżek i dodatkowych usług.).

**Kierunek działania wpisuje się w ramy kluczowego przedsięwzięcia strategicznego pn. OSI 5 Polityka społeczna i prorodzinna.**

**Kierunek działania 3.2** Stworzenie zintegrowanej polityki senioralnej w mieście

- Rozwój systemu wsparcia inicjatyw senioralnych, efektywne wykorzystanie funkcjonowania Nowotarskiej Rady Seniorów;
- Ułatwianie funkcjonowania i życia w mieście osobom z niepełnosprawnościami oraz ich rodzinom i opiekunom;
- Wspieranie inicjatyw w zakresie zwiększania dostępności do usług opiekuńczych w mieście;
- Wspieranie działań na rzecz wydłużania życia nowotarzan w zdrowiu: prowadzenie szerokich akcji profilaktycznych oraz działania na rzecz zwiększenia dostępności do usług medycznych i rehabilitacyjnych;

- Wprowadzenie mechanizmów ułatwiających korzystanie z usług kulturalnych i sportowych przez seniorów poprzez wprowadzenie „Nowotarskiej Karty Seniora”;
- Wspieranie istniejących inicjatyw dedykowanych seniorom w Nowym Targu oraz rozwijanie nowych;
- Działania na rzecz tworzenia i organizacji lokalnych klubów seniora oraz innych inicjatyw senioralnych;
- Dostosowanie działalności Ośrodka Pomocy Społecznej do zmieniających się uwarunkowań społecznych i demograficznych.

Kierunek działania wpisuje się w ramy kluczowego przedsięwzięcia strategicznego pn. OSI 5 Polityka społeczna i prorodzinna.

### **Kierunek działania 3.3** Rozwijanie funkcji edukacyjnych

- Współpraca z Podhalańską Państwową Wyższą Szkołą Zawodową w Nowym Targu na rzecz wykorzystania potencjału akademickiego miasta i subregionalnej skali oddziaływania;
- Poprawa jakości kształcenia w zakresie kompetencji kluczowych – wzmocnienie praktycznego wykorzystania umiejętności postępowania się językami obcymi oraz poziomu wiedzy matematyczno-przyrodniczej;
- Zwiększenie nakładów oraz promocja uczestnictwa uczniów w zajęciach pozalekcyjnych, budowanie oferty skoncentrowanej na obszarze nauki i nowoczesnych technologii;
- Rozwój systemowej współpracy szkół z przedsiębiorcami;
- Wsparcie w wejściu i funkcjonowaniu na rynku pracy poprzez podniesienie kompetencji kluczowych: pracy w zespole, komunikacji, pracy projektowej, uczenia się, poszukiwania informacji, postępowania się mediami;
- Wsparcie podnoszenia kompetencji i kształcenia osób z różnych grup wiekowych;
- Współpraca z organami prowadzącymi placówki oświatowe na poszczególnych szczeblach w celu stworzenia długookresowego programu rozwoju oświaty w Nowym Targu.

Kierunek działania wpisuje się w ramy kluczowego przedsięwzięcia strategicznego pn. OSI 5 Polityka społeczna i prorodzinna.

### **Kierunek działania 3.4** Wspieranie inicjatyw z zakresu tworzenia żłobków oraz przedszkoli

- Wspieranie inicjatyw w zakresie zwiększenia dostępności usług opiekuńczo-wychowawczych przeznaczonych dla rodzin z dziećmi do 3 lat;
- Stymulowanie inicjatyw rynkowych zmierzających do wypełnienia istniejących nisz rynkowych w zakresie dostępności do wysokiej jakości usług opiekuńczych i wychowawczych.

Kierunek działania wpisuje się w ramy kluczowego przedsięwzięcia strategicznego pn. OSI 5 Polityka społeczna i prorodzinna.

### **Kierunek działania 3.5** Wspieranie rozwoju rynku mieszkań na wynajem, w tym budownictwa społecznego

- Wprowadzanie rozwiązań zwiększających dostępność zasobów mieszkaniowych, w tym mieszkań socjalnych, komunalnych i chronionych;
- Wspieranie inicjatyw komercyjnych związanych z budownictwem mieszkaniowym uwzględniającym jego różnorodność oraz dywersyfikację na rynku nieruchomości;

- Aktywne planowanie przestrzenne uwzględniające historyczny rozwój układu urbanistycznego miasta oraz rozwijającą się sieć osadniczą.

Kierunek działania wpisuje się w ramy kluczowego przedsięwzięcia strategicznego pn. OSI 5 Polityka społeczna i prorodzinna.

#### **Kierunek działania 3.6** Rozwój e-usług oraz aktywizacja mieszkańców

- Rozwijanie sektora e-usług, zaspokajanie potrzeb mieszkańców związanych z usługami publicznymi przy wykorzystaniu internetu. Wprowadzanie nowych narzędzi zarządzania politykami miejskimi w ramach e-administracji;
- Wprowadzanie elementów demokracji bezpośredniej w ramach procesu decyzyjnego na poziomie Urzędu Miasta;
- Kontynuacja wielopłaszczyznowej współpracy administracji publicznej oraz organizacji obywatelskich głównie w kontekście poszerzenia realizacji zadań publicznych organizacjom społecznym;
- Stwarzanie warunków do dynamicznego rozwoju społeczeństwa informacyjnego- poprzez dalszy rozwój informatyzacji w administracji, placówkach oświatowych, jednostkach organizacyjnych miasta.
- Poszerzenie wachlarza form współpracy z sektorem społecznym w oparciu o przepisy Ustawy o działalności pożytku publicznego i wolontariacie.

#### **Kierunek działania 3.7** Rozwijanie bazy i funkcji kulturalnych miasta

- Poszerzenie oferty w zakresie kultury oraz świadczenia usług kulturalnych przez miejskie instytucje kultury;
- Utworzenie muzeum samorządowego i rozwijanie jego działalności na bazie Muzeum Podhalańskiego, Muzeum Drukarstwa i z wykorzystaniem infrastruktury wieży wodnej;
- Efektywne wykorzystanie tworzonej i modernizowanej bazy instytucji kultury ukierunkowane na wspieranie nowych form uczestnictwa w kulturze i spędzania czasu wolnego, w tym poprzez pasje i zainteresowania;
- Wspieranie inicjatyw organizacji pozarządowych oraz przedsiębiorstw na rzecz wzmocnienia oferty kulturalnej miasta, w tym poprzez animowanie współpracy międzysektorowej;
- Wykorzystanie dziedzictwa kulturowego Nowego Targu i Podhala jako czynnika wyróżniającego miasto w skali ponadlokalnej;
- Modernizacja i dostosowanie bazy instytucji kultury do potrzeb osób z ograniczoną mobilnością oraz rodzin z dziećmi;
- Wspieranie i rozwój istniejących wydarzeń i imprez kulturalnych, takich jak Jarmark Podhalański.

Kierunek działania wpisuje się w ramy kluczowego przedsięwzięcia strategicznego pn. OSI 3 Rozwój oferty kulturalnej poprzez wykorzystanie Miejskiego Centrum Kultury oraz budowę Miejskiej Biblioteki Publicznej i utworzenie muzeum samorządowego na bazie Muzeum Podhalańskiego, Muzeum Drukarstwa i z wykorzystaniem infrastruktury wieży wodnej.

**Kierunek działania 3.8** Wzmocnienie funkcji sportowo-rekreacyjnych

- Wspieranie rozwoju kultury fizycznej w mieście jako elementu budującego markę Nowego Targu;
- Działania na rzecz wykreowania Nowego Targu jako krajowej stolicy sportów lodowych;
- Wykorzystanie infrastruktury sportowej jako bazy do rozwijania warunków do aktywnego wypoczynku i rekreacji w mieście;
- Wspieranie efektywnego systemu wykorzystania istniejących obiektów sportowych w mieście ze szczególnym uwzględnieniem mieszkańców Nowego Targu;
- Wykorzystanie aktywności sportowej do promocji zdrowego trybu życia i profilaktyki zdrowotnej w mieście;
- Wspieranie inicjatyw na rzecz rozwoju obsługi zorganizowanych grup turystycznych w formie obozów sportowych, kolonii, zimowisk i wycieczek szkolnych korzystając z miejskiej bazy sportowej.

Kierunek działania wpisuje się w ramy kluczowego przedsięwzięcia strategicznego pn. OSI 2 Utworzenie Podhalańskiego Centrum Sportów Lodowych.

**Kierunek działania 3.9** Promocja postaw prozdrowotnych

- Podnoszenie świadomości ekologicznej wśród mieszkańców;
- Popularyzacja wiedzy z zakresu wpływu jakości powietrza na zdrowie mieszkańców;
- Promocja postaw proekologicznych wśród dzieci i młodzieży szkolnej;
- Działania na rzecz zwiększenia dostępu do usług medycznych i profilaktyka zdrowotna w szczególności w odniesieniu do chorób cywilizacyjnych;
- Zwiększenie znaczenia dziedzictwa naturalnego w rozwoju turystyki w mieście.

## 9.2 Obszary Strategicznej Interwencji i istotne dla gminy

Rozdział odnosi się do przepisu wskazującego, że strategia rozwoju gminy określa w szczególności obszary strategicznej interwencji kluczowe dla gminy, jeżeli takie zidentyfikowano, wraz z zakresem planowanych działań Art. 10e. 3.7 Ustawy z dnia 8 marca 1990 r. o samorządzie gminnym (Dz. U. z 2020 r. poz. 713, 1378, z 2021 r. poz. 1038).



Wskazanie obszarów strategicznej interwencji kluczowych dla rozwoju gminy to wyłączna prerogatywa samorządu lokalnego. Jako tytułowe obszary strategicznej interwencji (OSI) wskazano sześć kluczowych przedsięwzięć strategicznych stanowiących odpowiedź na zdiagnozowane problemy strategiczne, w tym przede wszystkim na:

- Niewykorzystanie potencjału subregionalnego miasta w wymiarze funkcjonalnym;
- Niewykorzystanie historycznego dziedzictwa sportów zimowych, szczególnie hokeja na lodzie i jego potencjału rozwojowego w skali ogólnopolskiej;
- Brak atrakcyjnej i nowoczesnej bazy oraz oferty spędzania czasu wolnego, zapewniającej wypoczynek wszystkim grupom mieszkańców, głównie w obszarze kultury;
- Brak pełnego wykorzystania potencjału gospodarczego z punktu widzenia budowania marki miasta oraz tworzenia warunków do rozwijania turystyki;
- Deficyt w zakresie rozwijania polityki społecznej i jakości edukacji w mieście jako czynnika ograniczającego atrakcyjność osiedleńczą miasta;
- Zanieczyszczenie powietrza, negatywnie wpływające na atrakcyjność turystyczną i potencjał do rozwijania sektora usług dedykowanego turystom.

W poniższej tabeli przedstawiono katalog projektów kluczowych wraz z syntetycznym opisem, ich zakres wpisuje się w dalszą część strategicznych planów rozwojowych w części opisującej priorytetowe kierunki rozwoju Nowego Targu.



## KLUCZOWE PRZEDSIĘWZIĘCIA STRATEGICZNE<sup>1</sup>

### OSI 1. Podnoszenie rangi i wartości Nowego Targu jako stolicy Podhala

#### Stolica Podhala

Podnoszenie rangi i wartości Nowego Targu jako stolicy Podhala wynika z subregionalnego charakteru oraz potencjału miasta.

Na Nowym Targu jako prężnym ośrodkiem gospodarczym, administracyjno-usługowym i akademickim leży powinność rozwijania funkcji społeczno-gospodarczych w kontekście całego regionu. Będąc stolicą Podhala miasto ukierunkowuje swoje działania na rzecz urzeczywistnienia aspiracji jego mieszkańców oraz wzmocnienia funkcji centralnych o ponad lokalnym spektrum oddziaływania.

### OSI 2. Utworzenie Podhalańskiego Centrum Sportów Lodowych

#### Sportowy Nowy Targ

Wielofunkcyjne Centrum Widowiskowo-Sportowe to obiekt sportowy wraz z zapleczem hotelowo-gastronomicznym. Inwestycja będzie zlokalizowana na obszarze o powierzchni 3 ha na terenie tzw.

Podmieściska. Projekt ma wsparcie Ministerstwa Sportu i Turystyki i został wpisany do Wieloletniego Programu Rozwoju Bazy Sportowej (aktualizacja Planu Wieloletniego do Programu inwestycji o szczególnym znaczeniu dla sportu, luty 2018 r.). Koncepcja budowy w Nowym Targu profesjonalnej hali uzyskała też aprobatę władz, m.in. Polskiego Związku Hokeja na Lodzie i Polskiego Związku Łyżwiarstwa Szybkiego.

<sup>1</sup> Kluczowe przedsięwzięcia strategiczne to projekty lub wiązki projektowe odnoszące się do kluczowych wyzwań strategicznych. Stanowią bazę umożliwiającą jakościową zmianę miasta i wykreowanie Nowego Targu jako rzeczywistej stolicy Podhala i miejsca koncentracji usług wyższego rzędu, również tych wskazujących na jego subregionalny charakter.

## KLUCZOWE PRZEDSIĘWZIĘCIA STRATEGICZNE<sup>1</sup>

### OSI 3. Rozwój oferty kulturalnej poprzez wykorzystanie Miejskiego Centrum Kultury oraz budowę Miejskiej Biblioteki Publicznej i utworzenie muzeum samorządowego na bazie Muzeum Podhalańskiego, Muzeum Drukarstwa i z wykorzystaniem infrastruktury wieży wodnej

Nowy Targ  
podhalańską  
stolicą kultury

Polepszenie warunków funkcjonowania MCK, nadanie budynkowi znamion współczesności z zachowaniem elementów tradycji regionu. Zakres planowanych zadań obejmuje zmianę układu funkcjonalnego budynku, generalną przebudowę sali widowiskowej z dostosowaniem do obowiązujących przepisów i wymagań. Dodatkowo w ramach projektu rewitalizowana będzie przestrzeń publiczna.

Zakres budowy Miejskiej Biblioteki Publicznej w Nowym Targu obejmuje wykonanie robót budowlanych obejmujących budowę nowej biblioteki wraz z jej wyposażeniem.

### OSI 4. Tworzenie warunków do rozwoju gospodarczego w wymiarze infrastrukturalnym oraz promocyjnym

Przedsiębiorczy Nowy  
Targ

Tworzenie warunków do rozwoju gospodarczego w wymiarze infrastrukturalnym oraz promocyjnym obejmuje promocję i uzbrajanie terenów inwestycyjnych. Rozwój funkcji handlowych w oparciu o potencjał Nowej Targowicy jako elementu budującego handlowy charakter miasta. Wykorzystanie potencjału lotniska jako elementu wzmacniającego dostępność komunikacyjną, jak również wpisującego się w atrakcyjność inwestycyjną miasta.

## KLUCZOWE PRZEDSIĘWZIĘCIA STRATEGICZNE<sup>1</sup>

### OSI 5. Polityka społeczna i prorodzinna

Nowy Targ dobre  
miejsce do życia

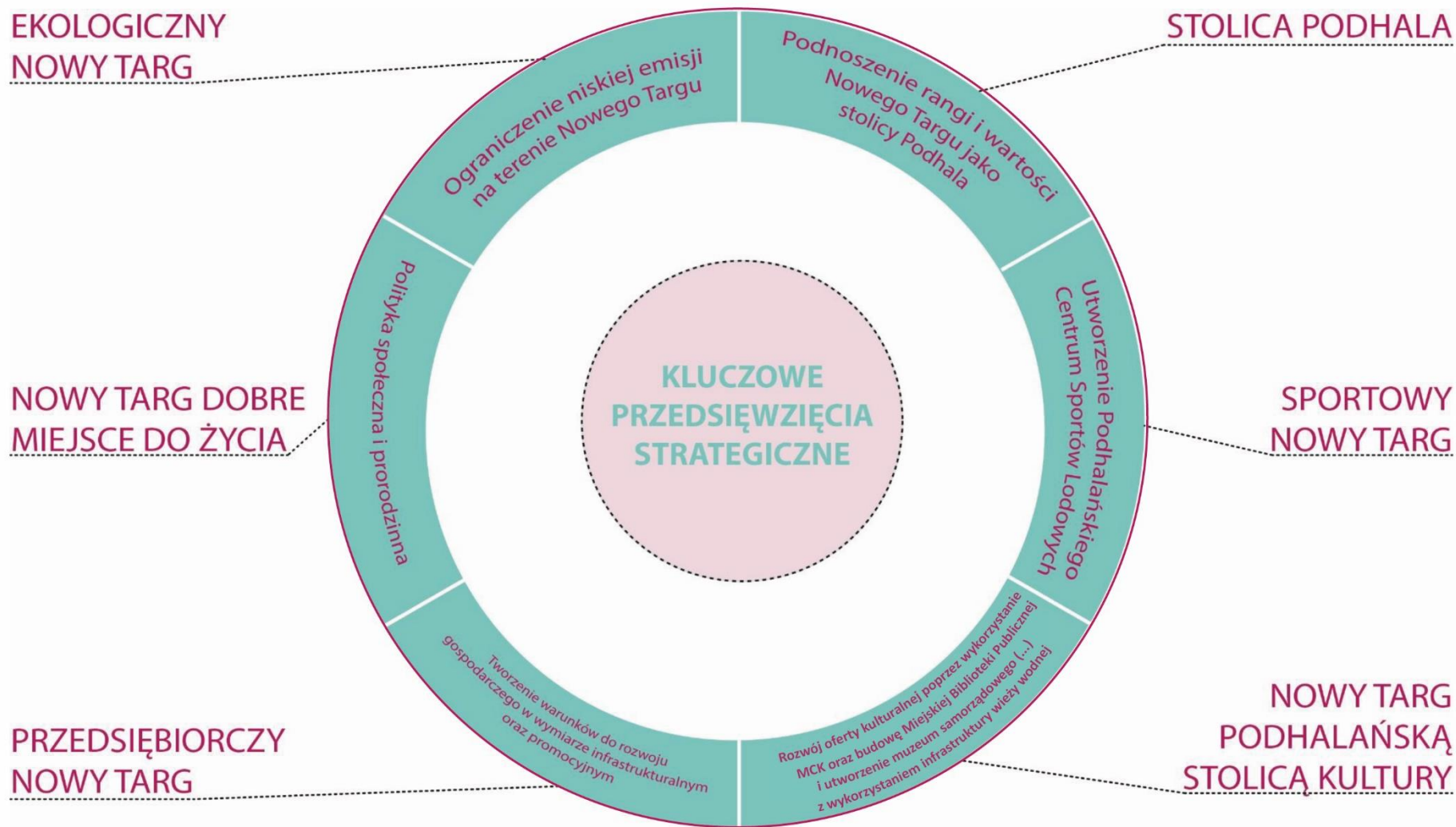
„W ramach Gminnego Programu Rewitalizacji Miasta Nowy Targ na lata 2017-2023” wyznaczone zostały trzy główne cele rewitalizacji odnoszące się do trzech zasadniczych i podstawowych dziedzin wsparcia: integracja społeczna i kapitał społeczny, nowoczesne profesjonalizowane usługi publiczne, potencjał kulturotwórczy i turystyczny. Wskazane obszary każdorazowo łączą się z zagadnieniami technicznymi i przestrzenno-funkcjonalnymi, niemniej logika interwencji ukierunkowana jest na skuteczność społecznych przeobrażeń terenów kryzysowych i problemowych stanowiących obszar rewitalizacji oraz wykorzystanie endogenicznych potencjałów Nowego Targu. Wdrażanie planów rewitalizacyjnych bezpośrednio tworzy ramy polityki społecznej Nowego Targu.

### OSI 6. Ograniczenie niskiej emisji na terenie Nowego Targu

Ekologiczny Nowy  
Targ

Czyste powietrze to ważny element rozwoju ruchu turystycznego oraz element jakości życia mieszkańców. Ochrona środowiska to priorytet również związany z ochroną zasobów. Ograniczenie niskiej emisji na terenie Nowego Targu to sekwencja zadań związanych z termomodernizacjami, wymianami indywidualnych źródeł ciepła oraz wdrażaniem rozwiązań z zakresu odnawialnych źródeł energii. Ograniczenie niskiej emisji będzie również wzmocnione poprzez działania na rzecz rozwoju miejskiej sieci ciepłowniczej opartej na geotermii.

Mając na uwadze klarowność prezentowanych założeń planistycznych na poniższej grafice przedstawiono zbiorczo nazwy/tytuły poszczególnych przedsięwzięć kluczowych wraz z dołączonymi hasłami stanowiącymi lapidarne podsumowaniami projektów. Każde spośród treści dedykowanych projektom kluczowym stanowi integralną część wizji, za którą odpowiadają opisane powyżej przedsięwzięcia.



## 10. Schemat ilustrujący założenia planistyczne

Wymiar	Przestrzenny	Wymiar	Gospodarczy	Wymiar	Społeczny
Cel strategiczny 1.	Poprawa jakości środowiska naturalnego oraz infrastruktury miejskiej	Cel strategiczny 2.	Zwiększenie atrakcyjności inwestycyjnej i turystycznej	Cel strategiczny 3.	Poprawa jakości życia w mieście
Kierunek działania 1.1	Ochrona środowiska naturalnego	Kierunek działania 2.1	Rozwijanie funkcji gospodarczych Nowego Targu	Kierunek działania 3.1	Zwiększenie szans rozwojowych i poprawa warunków startu ludzi młodych w życie społeczne i zawodowe
Kierunek działania 1.2	Poprawa jakości i przepustowości sieci komunikacyjnej	Kierunek działania 2.2	Rozwijanie funkcji turystycznych Nowego Targu	Kierunek działania 3.2	Stworzenie zintegrowanej polityki senioralnej w mieście
Kierunek działania 1.3	Modernizacja istniejącej infrastruktury miejskiej			Kierunek działania 3.3	Rozwijanie funkcji edukacyjnych
Kierunek działania 1.4	Poprawa jakości tkanki miejskiej			Kierunek działania 3.4	Wspieranie inicjatyw z zakresu tworzenia żłobków oraz przedszkoli
Kierunek działania 1.5	Rozwijanie funkcji centrotwórczych			Kierunek działania 3.5	Wspieranie rozwoju rynku mieszkań na wynajem, w tym budownictwa społecznego
				Kierunek działania 3.6	Rozwój e-usług oraz aktywizacja mieszkańców
				Kierunek działania 3.7	Rozwijanie bazy i funkcji kulturalnych miasta
				Kierunek działania 3.8	Wzmocnienie funkcji sportowo-rekreacyjnych
				Kierunek działania 3.9	Promocja postaw prozdrowotnych

## 11. Rezultaty planowanych działań

Rozdział odnosi się do przepisu Art. 10e. 3. 3) *oczekiwane rezultaty planowanych działań, w tym w wymiarze przestrzennym, oraz wskaźniki ich osiągnięcia* zawartego w ustawie z dnia 8 marca 1990 r. (Dz. U. z 2020 r. poz. 713, 1378) o samorządzie gminnym.

Rezultaty planowanych działań zostały opracowane w formie katalogu wskaźników przypisanych do każdego z planowanych działań. Rekomenduje się dokonywanie pomiarów wskaźników co trzy lata zgodnie z zapisami rozdziału 12. Realizacja, monitoring, ewaluacja i aktualizacja strategii. Analiza wskaźników pozwoli na ocenę skuteczności podejmowanych działań i zostanie poddana gruntownej analizie w ramach zaplanowanych procesów ewaluacji.

Lp. kierunku działania	Nazwa działania	Nazwa wskaźnika	Wartość bazowa wskaźnika (2020 r.)	Tendencja do 2030 r.	Źródło danych
1.1	Ochrona środowiska naturalnego	Liczba dni w roku z identyfikowanymi przekroczeniami zanieczyszczenia powietrza	55 dni	spadek	GIOŚ
1.2	Poprawa jakości i przepustowości sieci komunikacyjnej	Długość dróg o nawierzchni twardej ulepszonej	92,944 km	wzrost	UM
1.3	Modernizacja istniejącej infrastruktury miejskiej	Długość dróg rowerowych	22,3 km	wzrost	BDL GUS
1.4	Poprawa jakości tkanki miejskiej	Odsetek pokrycia powierzchni miasta planami zagospodarowania przestrzennego	72,4 %	wzrost	BDL GUS
1.5	Rozwijanie funkcji centrotwórczych	Liczba imprez masowych- artystyczno - rozrywkowych i sportowych	8 <sup>2</sup>	wzrost	BDL GUS
2.1	Rozwijanie funkcji gospodarczych Nowego Targu	Wydatki na inwestycje i zakupy inwestycyjne w przeliczeniu na 1 mieszkańca	476,28 zł	wzrost	UM
2.2	Rozwijanie funkcji turystycznych Nowego Targu	Liczba udzielonych noclegów turystom zagranicznym	1 868	wzrost	BDL GUS
3.1	Zwiększenie szans rozwojowych i poprawa warunków startu ludzi młodych w życie społeczne i zawodowe	Liczba inicjatyw skierowanych do młodzieży	0	wzrost	UM
3.2	Stworzenie zintegrowanej polityki senioralnej w mieście	Liczba inicjatyw skierowanych do seniorów	0	wzrost	UM
3.3	Rozwijanie funkcji edukacyjnych	Współczynnik skolaryzacji (szkoły podstawowe)	105,06 %	wzrost	BDL GUS

<sup>2</sup> Z uwagi na wystąpienie pandemii COVID-19 w 2020 r. oraz spowodowane tym ograniczenia i wpływ na niemiernodajny wynik wskaźnika, jako bazową przyjęto wartość za 2019 r.



L.p. kierunku działania	Nazwa działania	Nazwa wskaźnika	Wartość bazowa wskaźnika (2020 r.)	Tendencja do 2030 r.	Źródło danych
3.4	Wspieranie inicjatyw z zakresu tworzenia żłobków oraz przedszkoli	Liczba miejsc w żłobkach i klubach dziecięcych na 1000 dzieci w wieku do lat 3	118	wzrost	BDL GUS
		Liczba miejsc w przedszkolach na 1000 dzieci w grupie wieku 3-6 lat	919,8 <sup>3</sup>		
3.5	Wspieranie rozwoju rynku mieszkań na wynajem, w tym budownictwa społecznego	Liczba mieszkań na terenie miasta	11 561	wzrost	UM
3.6	Rozwój e-usług oraz aktywizacja mieszkańców	Liczba organizacji pozarządowych (fundacje, stowarzyszenia, organizacje społeczne) na 1000 mieszkańców	4,33	wzrost	BDL GUS
3.7	Rozwijanie bazy i funkcji kulturalnych miasta	Czytelnicy bibliotek publicznych na 1000 ludności	122	wzrost	BDL GUS
3.8	Wzmocnienie funkcji sportowo-rekreacyjnych	Liczba nowych i zmodernizowanych obiektów sportowych	0	wzrost	UM
3.9	Promocja postaw prozdrowotnych	Liczba inicjatyw prozdrowotnych	0	wzrost	UM

<sup>3</sup> Dane za rok 2018 r., brak nowszych danych dla wskaźnika, w BDL GUS.

### III Wdrażanie

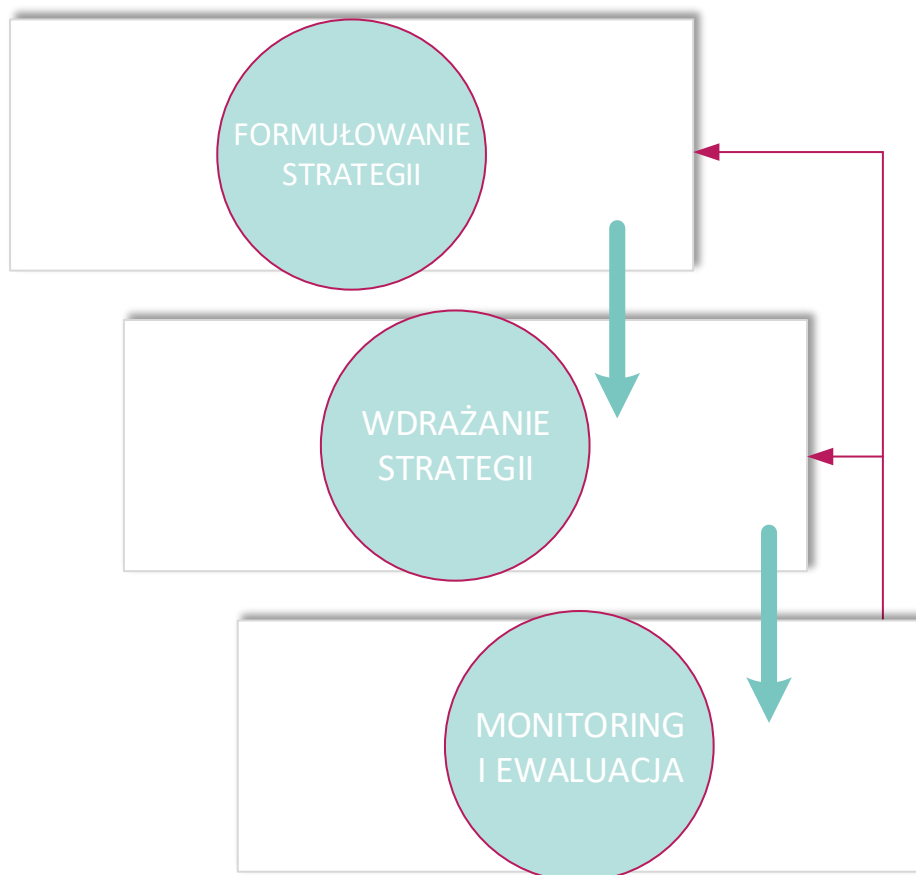
#### 12. Realizacja, monitoring, ewaluacja i aktualizacja strategii

Rozdział odnosi się do przepisu Art. 10e. 3. 8) system realizacji strategii, w tym wytyczne do sporządzania dokumentów zawartego w Ustawie z dnia 8 marca 1990 r. (Dz. U. z 2020 r. poz. 713, 1378) o samorządzie gminnym.

System wdrażania „Strategii Rozwoju Miasta Nowy Targ na lata 2019–2023 z perspektywą do roku 2030” obejmuje szereg procesów, które wymagają zaangażowania różnych instytucji i struktur organizacyjnych. System zarządzania strategią opiera się w wymiarze ogólnym na trzech głównych elementach:

- formułowanie strategii,
- wdrażanie strategii,
- monitoring rezultatów i warunków wdrażania strategii.

Poniższy rysunek przedstawia zależności pomiędzy głównymi wymiarami zarządzania strategią:



Warunkiem skutecznego wdrażania Strategii jest informowanie na bieżąco wszystkie lokalnie działające grupy oraz mieszkańców Nowego Targu o zapisach opracowanej Strategii, a także o sposobach realizacji poszczególnych działań i planów operacyjnych. Promocja zaangażowania organizacji pozarządowych we wdrażanie Strategii pozwoli na uzyskanie gwarancji przejrzystości stosowanych procedur.

### Realizacja strategii

- Przygotowanie projektu – Burmistrz Miasta Nowy Targ przy współpracy struktur Urzędu Miasta Nowy Targ, w uzgodnieniu z Radą Miasta (zmiany zapisów w dokumencie także w oparciu o uzasadnione propozycje i wnioski mieszkańców, organizacji społecznych oraz przedsiębiorców).
- Wybór zadań do realizacji w ramach Strategii – Burmistrz Miasta Nowy Targ przy współpracy struktur Urzędu Miasta Nowy Targ i instytucji samorządowych.
- Nawiązywanie współpracy z partnerami dla realizacji działań i projektów wymagających zaangażowania innych organizacji i instytucji (administracji różnego szczebla, organizacji społecznych, przedsiębiorstw, instytucji otoczenia biznesu) oraz działania lobbingsowe na rzecz strategicznych kierunków rozwoju w wymiarze ponadlokalnym – Burmistrz Miasta Nowy Targ.
- Opracowanie rocznych i wieloletnich programów branżowych oraz inwestycyjnych, w ramach których będą realizowane założenia strategiczne – wyspecjalizowane komórki Urzędu Miasta Nowy Targ oraz inne instytucje samorządowe (jednostki organizacyjne).
- Zatwierdzanie i zapewnienie finansowania dla rocznych oraz wieloletnich programów branżowych i inwestycyjnych, w ramach których będą realizowane cele strategiczne i kierunki działań – merytoryczne komórki Urzędu Miasta Nowy Targ, Rada Miasta.
- Zabezpieczenie środków w budżecie na realizację zadań wynikających z kierunków działań poprzez umieszczenie konkretnych zadań w budżecie oraz Wieloletniej Prognozie Finansowej – Skarbnik, Burmistrz Miasta Nowy Targ, Rada Miasta.
- Przygotowanie wniosków o uzyskanie finansowania zewnętrznego dla projektów wynikających z założeń strategii – Burmistrz Miasta Nowy Targ przy współpracy struktur Urzędu Miasta Nowy Targ wraz z jednostkami organizacyjnymi.
- Nadzór nad realizacją projektów, rozliczenia, raporty – merytoryczne komórki Urzędu Miasta.

### Procedura monitorowania

- Monitoring bieżący będzie realizowany raz na trzy lata.
- Celem tej procedury jest uzyskanie kompletnej informacji dotyczącej rezultatów planowanych działań przyjętych do realizacji.
- Monitoringowi podlega katalog wskaźników umieszczonych w rozdziale 11. Rezultaty planowanych działań.
- Wynikiem corocznie prowadzonego monitoringu będzie zestawienie wskaźników dla poszczególnych kierunków działań, których realizacja została podjęta w ramach każdego z celów strategicznych zapisanych w Strategii.

### Ewaluacja

- Rekomenduje się przeprowadzenie dwóch przeglądów strategicznych w okresie obowiązywania strategii – w 2024 (ewaluacja on-going) i 2027 roku (ewaluacja ex-post).
- Wynikiem przeprowadzenia przeglądu będzie szczegółowe sprawozdanie zawierające podsumowanie zestawień wyników uzyskanych w ramach monitoringu wraz z oceną poziomu realizacji poszczególnych celów strategicznych oraz kierunków działań.
- Ewaluacje (szczególnie ta o charakterze on-going) ma na celu uzyskanie odpowiedzi na pytanie, w jaki sposób założenia i cele przekładane są na realne działania oraz wskazanie konieczności dokonania korekt (aktualizacji).
- Raporty ewaluacyjne są prezentowane Radzie Miasta przez Burmistrza Miasta Nowy Targ wraz z rekomendacjami korekt, aktualizacji oraz uzupełnienia zawartości dokumentu.

### Aktualizacja dokumentu

- Zmiany w Strategii Rozwoju Miasta Nowy Targ na lata 2019–2023 z perspektywą do roku 2030 dokonywane będą uchwałą Rady Miasta na wniosek Burmistrza Miasta Nowy Targ.
- Przed podjęciem uchwały wymagane jest wydanie stosownej opinii przez komisję branżową.
- Ocena realizacji strategii na podstawie danych zawartych w raportach ewaluacyjnych zostanie dokonana w latach 2024 i 2027. Jej celem będzie porównanie założonych w strategii oddziaływań i efektów jej wdrażania z faktycznie osiągniętymi efektami. Na tej podstawie formułowane będą zalecenia w zakresie aktualizacji na kolejne lata wdrażania Strategii.
- Decyzja o aktualizacji dokumentu dokonywana będzie przez Burmistrza Miasta Nowy Targ we współpracy z właściwymi komórkami organizacyjnymi Urzędu Miasta Nowy Targ, które przedstawiają ją do przyjęcia Radzie Miasta w Nowym Targu.

### Wytyczne do sporządzania dokumentów wykonawczych

- Dokumenty wykonawcze powinny być napisane możliwie przejrzystym językiem, zrozumiałym dla osób niebędących specjalistami w danej dziedzinie.
  - Obowiązkowe jest oznakowanie dokumentu zgodne z obowiązującymi zasadami.
  - Przygotowanie dokumentu wykonawczego powinno zakończyć się w ciągu 12 miesięcy od jego zainicjowania.
  - Obowiązkowo każdy dokument wykonawczy powinien zostać poddany konsultacjom
  - W każdym dokumencie wykonawczym powinno znaleźć się co najmniej odniesienie do konkretnego celu strategicznego i kierunku działań niniejszej strategii.
  - Każdy dokument wykonawczy musi posiadać przypisaną komórkę organizacyjną jako wiodącą, odpowiadającą za całościową realizację oraz jej skutki.
-

### 13. Finansowanie strategii

Rozdział odnosi się do przepisu *Art. 10e. 3. 9) ramy finansowe i źródła finansowania* zawartego w Ustawie z dnia 8 marca 1990 r. (Dz. U. z 2020 r. poz. 713, 1378, z 2021 r. poz. 1038o samorządzie gminnym.

W celu skutecznej realizacji Strategia Rozwoju Miasta Nowy Targ na lata 2019–2023 z perspektywą do roku 2030, samorząd jako jej operator oraz inicjator będzie poszukiwał wszelkich dostępnych źródeł, narzędzi, metod i możliwości realizacji określonych celów, aby urzeczywistnić zaproponowaną w dokumencie wizję. Zasadnicze znaczenie dla sfinansowania Strategii ma przede wszystkim katalog środków publicznych, w tym:

- środki własne gminy,
- środki z budżetu województwa małopolskiego,
- środki z budżetu Unii Europejskiej,
- Krajowe Programy Operacyjne,
- środki budżetu państwa,
- inne środki publiczne.

Ważnym elementem finansowania interwencji rozwojowych będą również środki prywatne, które mogą zostać wykorzystane do współfinansowania projektów realizowanych w ramach programów operacyjnych lub formule partnerstwa publiczno-prywatnego.

### 14. Komunikacja społeczna Strategii

Z punktu widzenia budowania współpracy na rzecz realizacji Strategii kluczowa jest jej odpowiednia komunikacja społeczna. W ramach upowszechniania Strategii podjęto następujące działania:

- Przed uchwaleniem Strategii przez Radę Miasta przeprowadzono otwarte konsultacje społeczne projektu dokumentu, umieszczono dokument Strategii na stronie internetowej Nowego Targu oraz zapewniono możliwość składania uwag do projektu Strategii poprzez formularz dostępny na stronie www;
- Zorganizowano otwarte spotkanie konsultacyjne;
- Publikacja Strategii w postaci elektronicznej;

Urząd Miasta w sposób otwarty podszedł do zgłaszanych podczas konsultacji projektów, w szczególności tych wpływających pozytywnie na osiągnięcie celów rozwojowych miasta. Inicjatorem współpracy były zarówno podmioty prowadzące działalność na terenie miasta, jak również jego mieszkańcy.

## 15. Ewaluacja ex-ante

Zgodnie z obowiązującą ustawą z dnia 6 grudnia 2006 r. o zasadach prowadzenia polityki rozwoju (Dz. U. z 2021 r. poz. 1057), podmiot opracowujący strategię rozwoju zobligowany jest do przeprowadzenia ewaluacji przed podjęciem działań wdrożeniowych zaplanowanych w ramach strategii.

Głównym celem uprzedniej ewaluacji (ewaluacja ex-ante) jest kompleksowa ocena zasadności projektu Strategii Rozwoju Miasta Nowy Targ na lata 2019–2023 i trafności zaplanowanych w jej ramach działań z punktu widzenia potrzeb i oczekiwań mieszkańców oraz zdiagnozowanych problemów i wyzwań stojących przed miastem. Analizie podlega także zakres zdefiniowanych celów i sposobów ich realizacji oraz ich spójność. Na podstawie badania i analizy zapisów strategii możliwe jest sformułowanie uwag i rekomendacji służących podniesieniu jakości merytorycznej oraz formalnej dokumentu.

Na potrzeby niniejszej strategii wybrano wariant, jakim jest ewaluacja partycypacyjna. Działania w jej ramach prowadzone były równoległe z procesem tworzenia dokumentu, a ewaluator uczestniczył w nim od najwcześniejszego etapu. Dzięki uczestnictwu w procesie powstawania strategii, ewaluator jest w stanie lepiej poznać specyfikę dokumentu, co znacząco wpływa na możliwość udzielenia przez niego wsparcia w trakcie prac nad jego opracowaniem.

Analizy dokonano pod kątem trafności, poprawności i kompletności poszczególnych zapisów, ich spójności wewnętrznej i zewnętrznej, a także skuteczności i potencjalnej efektywności celów i kierunków interwencji. Poniżej zestawiono wnioski z przeprowadzonej ewaluacji uwzględniającej wszystkie podstawowe kryteria.

Badania ilościowe i jakościowe oraz powstała na ich podstawie diagnoza sytuacji społecznej, gospodarczej i przestrzennej umożliwiła rozpoznanie potrzeb i problemów miasta Nowy Targ. Wnioski z badania pozwoliły także na zidentyfikowanie potencjalnych szans i zagrożeń mających wpływ na rozwój jednostki. Wszystkie ze zdefiniowanych w strategii celów uwzględniają wielokierunkowy rozwój miasta Nowy Targ – zarówno pod względem społecznym, jak i gospodarczym oraz przestrzennym.

Jednym z priorytetów rozwojowych miasta Nowy Targ jest rozwój infrastruktury miejskiej przy jednoczesnym poszanowaniu środowiska naturalnego. Wysoka jakość najbliższego otoczenia stanowi bowiem podstawę dla komfortu życia mieszkańców oraz rozwoju turystyki. Działania zaplanowane w ramach 1. Celu strategicznego *Poprawa jakości środowiska naturalnego oraz infrastruktury miejskiej* uwzględniające poprawę jakości tkanki miejskiej oraz ochronę środowiska odpowiadają na zidentyfikowane potrzeby i oczekiwania mieszkańców dotyczące jakości powietrza czy zadbanych

terenów zielonych. Ze względu na subregionalny charakter Nowego Targu jako stolicy Podhala ważne jest, aby wzmacniać jego rolę oraz pozytywny wizerunek poprzez realizację inwestycji związanych z poprawą jakości usług i przestrzeni publicznych. Atrakcyjna lokalizacja miasta w malowniczym regionie Polski rodzi ponadto konieczność aktywnej ochrony środowiska przyrodniczego. Nowy Targ wpisuje się bowiem w regionalny Obszar Strategicznej Interwencji jako gmina, na której znajduje się obszar prawnie chroniony – m.in. otulina Gorczańskiego Parku Narodowego czy Specjalne Obszary Ochrony (Ostoja Gorczańska, Górny Dunajec, Torfowiska Orawsko-Nowotarskie).

Ponadprzeciętna atrakcyjność inwestycyjna oraz wysoki potencjał turystyczny wynikający z położenia miasta stanowią natomiast podstawę do rozwoju jego funkcji gospodarczych i turystycznych. Kierunki określone w ramach *Celu 2. Zwiększenie atrakcyjności inwestycyjnej i turystycznej* opierają się na wzmocnieniu mocnych stron zidentyfikowanych na drodze analizy strategicznej i umożliwiają reakcję na potencjalne zagrożenia natury społeczno-ekonomicznej. Wśród atutów Nowego Targu zidentyfikowano przede wszystkim korzystne warunki przyrodnicze oraz pozytywne trendy demograficzne (malejące bezrobocie, dodatni przyrost naturalny), co stanowiło podstawę do wyznaczenia kluczowych kierunków rozwoju w zakresie przedsiębiorczości i turystyki. Jako ośrodek ponadlokalny Nowy Targ stanowi bowiem atrakcyjne miejsce pracy dla mieszkańców regionu, jednak potencjał ten nie jest aktualnie w pełni wykorzystany. Wsparcie lokalnej gospodarki i tworzenie miejsc pracy poprzez rozwój turystyki pozwoli na zwiększenie atrakcyjności miasta pod względem społeczno-ekonomicznym.

W celu poprawy jakości życia w mieście zostały wyznaczone kierunki oparte na słabych i mocnych stronach miasta i uwzględniające czynniki zewnętrzne stanowiące barierę dla jego rozwoju. Wśród działań zaplanowanych w ramach realizacji *Celu 3. Poprawa jakości życia w mieście* znajdują się działania wspierające rozwój potencjału społecznego oraz zwiększenie komfortu życia mieszkańców. Zgodnie z zapisami Strategii, będzie się to odbywało poprzez przede wszystkim rozwój usług publicznych oraz polityki społecznej i prorodzinnej. Głównym celem zaplanowanych działań jest trafne odpowiedzenie na prognozowany spadek liczby mieszkańców Nowego Targu do roku 2030. Plany dostosowania systemu pomocy społecznej oraz polityki społecznej do osób ze szczególnymi potrzebami stanowią reakcję na przewidywany wzrost liczby ludności w wieku poprodukcyjnym.

Analiza trafności pozwoliła na określenie stopnia, w jakim zaplanowane działania odpowiadają na zdiagnozowane problemy i potrzeby mieszkańców. Cele i kierunki działania zostały trafnie dobrane i uwzględniają mocne i słabe strony gminy, a także odnoszą się do potencjalnych szans i zagrożeń. W Strategii wskazano ponadto Obszary Strategicznej Interwencji kluczowe dla gminy. Wyodrębniono je z uwzględnieniem zidentyfikowanych deficytów, istotnych problemów i nadrzędnych kierunków



rozwoju. Poszczególne OSI wynikają z subregionalnego charakteru miasta oraz specyfiki i występowania konkretnych zjawisk takich jak niska emisja.

Część wdrożeniowa niniejszej strategii uwzględni katalog wskaźników i oczekiwanych rezultatów w odniesieniu do planowanych kierunków działań. Poszczególne cele zostały sformułowane zgodnie z zasadą mierzalności – ich forma pozwala więc na ocenę stopnia ich osiągnięcia za pomocą danych liczbowych. Powiązanie wizji z celami wskazuje ponadto na zastosowanie poprawnego podejścia, które pozwala stwierdzić, że określone w strategii cele przyczynią się do osiągnięcia założonych rezultatów. Wdrożenie założeń strategii będzie się odbywało przede wszystkim poprzez wspieranie aktywności społecznej i gospodarczej. Nacisk na podnoszenie jakości usług społecznych umożliwi ograniczenie negatywnych trendów demograficznych takich jak rosnący wskaźnik obciążenia demograficznego i ujemny bilans migracji. Rozwój infrastruktury miejskiej przyczyni się natomiast do podniesienia komfortu życia mieszkańców oraz skutecznie zwiększy atrakcyjność turystyczną i inwestycyjną Nowego Targu. Realizacja poszczególnych działań wpłynie zatem na wielokierunkowy rozwój miasta poprzez realizację celów strategicznych zawartych w niniejszej strategii.

Poszczególne działania zaplanowano z uwzględnieniem czynników zewnętrznych zidentyfikowanych w analizie strategicznej, co pozwoli na maksymalne wykorzystanie potencjałów rozwojowych i ograniczenie negatywnych skutków pojawiających się zagrożeń. Dzięki temu przedsięwzięcia zaplanowane w ramach osiągnięcia celów strategicznych będą skuteczne.

Zaplanowane działania stanowią odpowiedź na potrzeby i wyzwania zidentyfikowane w mieście Nowy Targ. Ich realizacja jest niezbędna do zapewnienia wielowymiarowego rozwoju miasta i osiągnięcia oczekiwanych rezultatów, przy czym szczególną rolę odgrywają OSI kluczowe dla gminy. Poszczególne działania zostały zaplanowane w taki sposób, aby oddziaływać na kilka sfer jednocześnie i wzajemnie się uzupełniając, dzięki czemu ponoszone nakłady inwestycyjne przyniosą wymierne efekty. Koszty i zasoby wykorzystane do realizacji założonych celów zostaną wykorzystane w sposób ekonomiczny, gdyż dotyczą realnych problemów i potrzeb wynikających z analizy strategicznej miasta. Poszczególne kierunki działań zostały wyznaczone w ramach uszczegółowienia celów strategicznych, co pozwoliło na określenie spójnych obszarów interwencji. Sprecyzowanie zarówno celów, jak i kierunków pokazuje, że ich zakres i zaplanowane w ich ramach przedsięwzięcia są komplementarne i wzajemnie się uzupełniają.

Niniejszy dokument jest spójny z dokumentami planistycznymi obowiązującymi na szczeblu krajowym, regionalnym i lokalnym. Integralność z nadrzędnymi dokumentami zapewnia komplementarność działań podejmowanych w ramach realizacji ich ustaleń. Spójność zewnętrzna projektu strategii z dokumentami planistycznymi i strategicznymi na różnych poziomach, w szczególności ze Strategią

Rozwoju Województwa „Małopolska 2030”, została wykazana w odniesieniu do celów i priorytetów w rozdziale *Komplementarność z innymi dokumentami planistycznymi*. Pracę nad wyznaczeniem kierunków działań w niniejszej strategii oparto również na Obszarach Strategicznej Interwencji zdefiniowanych w strategii wojewódzkiej.

## Załącznik nr 1. Ustalenia i rekomendacje w zakresie kształtowania i prowadzenia polityki przestrzennej w Mieście Nowy Targ

Rozdział odnosi się do *przepisu Art. 10e. 3. 5) ustalenia i rekomendacje w zakresie kształtowania i prowadzenia polityki* zawartego w Ustawie z dnia 8 marca 1990 r. (Dz. U. z 2020 r. poz. 713, 1378, z 2021 r. poz. 1038) o samorządzie gminnym.

### Polityka przestrzenna w systemie polityk publicznych

Polityka przestrzenna należy do sfery tzw. polityk publicznych, które rozumiane są, jako sfera świadomych i zorganizowanych działań struktur państwa i społeczeństwa wokół problemów publicznych. Posługujemy się tu rozumieniem „polityk”, dotyczącym nie samego sprawowania władzy, ale działań w oparciu o przyjęte reguły. O ile polityka w ogólnym znaczeniu zajmuje się przede wszystkim sferą idei, zdobywania władzy i instrumentów jej egzekucji, to polityka publiczna, jako sfera praktyczna – przede wszystkim zagadnieniami związanymi z urzeczywistnianiem idei, i bliska jest zarządzaniu publicznemu.

Polityka przestrzenna spełnia wszystkie kryteria polityk publicznych. Jest to bowiem planowa działalność, polegająca na wykorzystywaniu znajomości dostępnych zasobów oraz praw rządzących kształtowaniem i użytkowaniem przestrzeni w celu najbardziej racjonalnego jej zagospodarowania. W ramach polityki przestrzennej władze publiczne ustalają cele i środki kształtowania zagospodarowania przestrzennego w określonych, zmiennych w czasie warunkach zewnętrznych – społecznych, ekonomicznych, technicznych, a także politycznych. Polityka przestrzenna zajmuje się określeniem celów, wraz ze sposobami ich osiągnięcia, w zakresie użytkowania i przekształcania środowiska życia człowieka, a więc wykorzystywanego przez niego zajmowanego terytorium. Musi ona wpływać na działania podejmowane przez liczne podmioty, czynnie zmieniające kształt tego środowiska. Obowiązek prowadzenia polityki przestrzennej zawarty jest w polskim prawie, wyznaczającym zakres formalnych kompetencji w tej sferze poszczególnych poziomów władzy.

### Instrumentacja polityki przestrzennej

Wdrażanie polityk publicznych można ułożyć w tzw. drabinę interwencji: na najniższym szczeblu władze powstrzymują się od działania, a na najwyższym narzucają swoje rozwiązania, czyli eliminują wybór obywatelowi, tworząc szczególne zakazy i ograniczenia. Władze mogą działać także na rzecz zwiększania skali wyboru, które ma przed sobą obywatel. Zakres instrumentów oddziaływania jest dość szeroki: najbardziej skuteczne mogą być bezpośrednio inwestycje publiczne, realizujące potrzeby społeczne, ale też istotnie wpływające na zachowania inwestycyjne. Istnieje też sfera prawno-regulacyjna, ale jej

skuteczność jest w Polsce przeceniana. Lepiej jest udoskonalać sposoby zarządzania przestrzenią, głównie poprzez zwiększanie wiedzy i poprawę dostępu do informacji o problemach specyficznych obszarów, w których żyją obywatele i funkcjonuje gospodarka. Wszystko to winno sprzyjać większej dynamice wzrostu, co jest obecnie podstawowym kryterium oceny polityk publicznych.

Większa świadomość i zaangażowanie władz w politykę przestrzenną mogą sprzyjać jej skuteczności, ale należy także liczyć w tym względzie na wzrost świadomości obywatelskiej. Zwiększanie wiedzy obywateli może spowodować wzrost poczucia identyfikacji z miejscem zamieszkania oraz świadomości własnej siły sprawczej w procesie rozwoju – to wymarzona sytuacja dla wzrostu zaangażowania obywatelskiego i kapitałowego. Zwiększanie partycypacji obywatelskiej i zaangażowania lokalnego biznesu może stanowić skuteczną przeciwwagę dla ograniczoności instrumentów sprawowania władzy.

### Rekomendacje dla polityki przestrzennej miasta Nowy Targ

Głównym wyzwaniem dla polityki przestrzennej jest prawidłowe rozpoznanie, klasyfikacja i uporządkowanie dostępnych zasobów przestrzeni, a następnie umiejętne ich wykorzystanie w procesie rozwoju. Aby proces ten był efektywny, musi odpowiadać na obecne i przyszłe potrzeby lub realizować wypracowane kompleksowe wizje rozwoju. Tak rozumiane prowadzenie polityki przestrzennej będzie prowadzić do wzmocnienia integracji przestrzennej miasta. Aby proces ten przebiegał prawidłowo, niezbędne jest zachowanie komplementarności z dokumentami wyższego rzędu, a więc m.in. bezpośrednio z zasadami polityki przestrzennej określonymi w Planie zagospodarowania przestrzennego województwa małopolskiego, a pośrednio z zasadami polityki przestrzennego zagospodarowania kraju przyjętymi w koncepcji Przestrzennego Zagospodarowania Kraju 2030.

Polityka przestrzenna powinna stanowić płaszczyznę negocjacji pomiędzy potrzebami a realnymi możliwościami. Nadrzędną zasadą polityki przestrzennej jest **zasada zachowania ładu przestrzennego**, przejawiająca się prowadzeniem efektywnej i racjonalnej polityki przestrzennej i planistycznej na wszystkich poziomach planowania przestrzennego, umożliwiając uzyskanie harmonijnej całości oraz uwzględniając w uporządkowanych relacjach wszelkie uwarunkowania i wymagania funkcjonalne, społeczno-gospodarcze, środowiskowe, kulturowe oraz kompozycyjno-estetyczne. Łączy się z nią również **zasada zrównoważonego rozwoju**, oznaczająca taki rozwój społeczno-gospodarczy, w którym następuje proces integrowania działań politycznych, gospodarczych i społecznych z zachowaniem równowagi przyrodniczej oraz trwałości podstawowych procesów przyrodniczych w celu zagwarantowania możliwości zaspokajania podstawowych potrzeb poszczególnych społeczności oraz obywateli zarówno współczesnego pokolenia, jak i przyszłych pokoleń. Zasada ta pozwala kształtować ład przestrzenny, zapewniając utrzymanie właściwych relacji estetycznych, funkcjonalnych

i ekonomicznych zarówno pomiędzy różnymi sposobami zagospodarowania terenów zurbanizowanych, jak i w relacjach pomiędzy układem przyrodniczym i antropogenicznym.

Polityka przestrzenna miasta Nowy Targ ukierunkowana będzie na:

1. **Zrównoważone gospodarowanie przestrzenią**
  - a. przeciwdziałanie niekontrolowanej suburbanizacji i ograniczanie rozpraszania zabudowy,
  - b. priorytet dla uzupełnień i kontynuacji istniejących układów zurbanizowanych, w szczególności w zakresie przeznaczania terenów pod zabudowę mieszkaniową,
  - c. intensyfikacja zabudowy na terenach zainwestowanych wraz z ich regeneracją (odnową), stosowanie recyklingu przestrzeni
2. **Racjonalne kształtowanie sieci osadniczej** – z punktu widzenia transportu i konsumpcji energii, zachowanie spójności i zwartości struktury funkcjonalno-przestrzennej.
3. **Ochronę wartości przyrodniczych i bioróżnorodności**
  - a. zapobieganie antropopresji na terenach cennych przyrodniczo.
  - b. kształtowanie struktur przestrzennych wzmacniających jakość środowiska przyrodniczego i walorów krajobrazowych,
  - c. wskazanie, poszanowanie i ochrona obszarów cennych przyrodniczo (objętych ochroną prawną i planowanych do ochrony),
  - d. opracowanie zasad wykorzystania rolniczej i leśnej przestrzeni produkcyjnej i regulacji granicy rolno-leśnej,
  - e.
  - f. kompensacja ekologiczna – równoważenie rozwoju przemysłów czasu wolnego, gwarantujące utrzymanie (i pomnażanie) istniejących zasobów przyrodniczych, kulturowych i krajobrazowych
4. **Kształtowanie sieci ekologicznej**
  - a. zachowanie regionalnej i ponadregionalnej ciągłości ekologicznej,
  - b. ochrona systemu obszarów otwartych (rolnych, leśnych, naturalnych),
  - c. zachowanie przewietrzania miasta,
  - d. dostępność terenów dla celów rekreacyjnych i komunikacji pieszej.
5. **Poprawę jakości powietrza**
  - a. wymiana indywidualnych źródeł ciepła,
  - b. kompleksowa poprawa efektywności energetycznej obiektów użyteczności publicznej
  - c. promocja OZE.

- 
6. **Zasadę racjonalności ekonomicznej**, uwzględniającej ocenę korzyści i strat społecznych, gospodarczych, środowiskowych i przestrzennych w długim okresie czasu.
  7. **Wzmacnianie odporności** struktury przestrzennej na zagrożenia naturalne i zagrożenie utraty bezpieczeństwa energetycznego
    - a. równoważenie rozwoju przemysłów czasu wolnego, gwarantujące utrzymanie (i pomnażanie) istniejących zasobów przyrodniczych, kulturowych i krajobrazowych,
    - b. zwiększenie retencyjności obszaru,
    - c. monitorowanie zagrożeń ruchami masowymi ziemi oraz realizacja wynikających z rozpoznania ograniczeń i zabezpieczeń,
    - d. wspieranie projektów innowacyjnych w zakresie OZE,
    - e. wspieranie budowy obiektów infrastruktury ochrony środowiska i gospodarki wodnej.
  8. **Rozwój przestrzeni społecznych i sąsiedzkich** – integrujących społeczności poszczególnych wsi czy osiedli.
  9. **Rozwój funkcji turystyczno-rekreacyjnych**
    - a. rozwój rynku usług turystycznych – promocja turystyki oraz produktów regionalnych,
    - b. rozwój publicznej infrastruktury turystycznej (np. trasy rowerowe, wieże widokowe, etc.),
    - c. logiczne i oparte na konsultacjach społecznych i potrzebach mieszkańców lokalizowanie różnego rodzaju kompleksów usługowych, uwzględnianie potencjalnych konfliktów przestrzennych w procesach planowania,
    - d. wykorzystanie zasobów leczniczych wód mineralnych do utrwalenia i rozwoju funkcji lecznictwa uzdrowiskowego.
    - e. rozwój funkcji centrotwórczych, rozwój przestrzeni publicznych przyjaznych m.in. rodzinom,
    - f. rozwój rynku usług turystycznych – promocja turystyki oraz produktów regionalnych.
    - g. utrzymanie zasobów budownictwa drewnianego, jako charakterystycznego elementu krajobrazu kulturowego Małopolski.
  10. **Ochronę zasobów dziedzictwa kulturowego** i dóbr kultury współczesnej – wzmacnianie tożsamości lokalnej
    - a. Projekty z zakresu rewitalizacji i odnowy zabytków,
  11. **Rozwój systemu komunikacyjnego**
    - a. organizacja wydajnej sieci transportowej,
    - b. wzmocnienie funkcjonowania transportu publicznego,
    - c. poprawa jakości dróg publicznych,
-

- d. rozwój transportu kolejowego,
- e. stosowanie zrównoważonej mobilności, w tym multimodalność: skoordynowanie różnych środków i form transportu, umożliwiające podróżowanie na wiele sposobów, wieloma trasami;
- f. zwiększenie ilości ścieżek rowerowych
- g. rozwój dla ruchu turystycznego i biznesowego lotniska w Nowym Targu.

**12. Rozwój infrastruktury technicznej**

- a. budowanie samodzielności energetycznej,
- b. rozwój szerokopasmowego Internetu
- c. Zabezpieczenie wód przed zanieczyszczeniem, przede wszystkim drogą racjonalnej gospodarki ściekowej oraz gospodarki odpadami.

**13. Zapewnienie spójności w planowaniu przestrzennym**

- a. **w układzie wertykalnym** – na poziomie lokalnym ze szczeblem krajowym i regionalnym – uwzględnienie w planowaniu rozwoju przestrzennego inwestycji krajowych i wojewódzkich.
- b. **w układzie horyzontalnym** – uwzględnienie i konsultowanie dokumentów planistycznych sąsiednich gmin w celu zapewnienia ciągłości struktur przestrzennych.

**14. Budowanie poparcia społecznego w gospodarowaniu przestrzenią** - włączanie społeczności regionalnej i lokalnych w proces kształtowania przestrzeni.– prowadzenie jawnych i dostępnych dla mieszkańców konsultacji społecznych w zakresie planowania inwestycji, opracowywania dokumentów planistycznych.

**15. Rozwój współpracy w ramach MOF Podhala.**

**16. Poprawę jakości życia w mieście.**

- a. budowa i doposażenie obiektów infrastruktury społecznej (służby zdrowia, kultury, sportu, rekreacji, opieki społecznej),

**17. Zwiększenie atrakcyjności inwestycyjnej – wspieranie przedsiębiorczości,**

- a. realizacja infrastruktury (parki przemysłowe, technologiczne, strefy aktywności gospodarczej, specjalne strefy ekonomiczne),
- b. bezpośrednie wspieranie firm,
- c. promocja przedsiębiorczości oraz samozatrudnienia, wspieranie rozwoju start-upów wysokich technologii.

## Załącznik nr 2. Mapy ryzyka i zagrożenia powodziowego

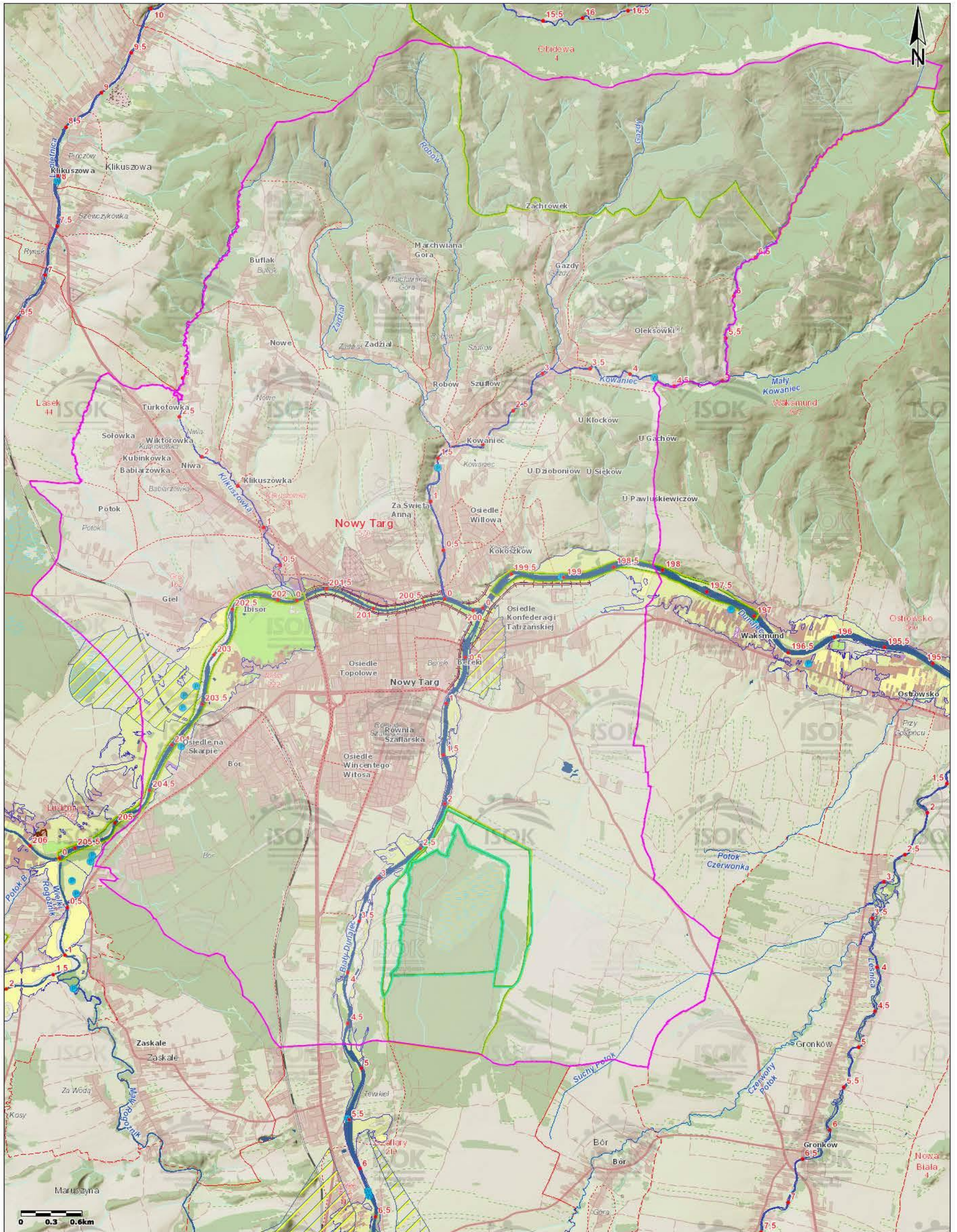




Mapa:

### Mapy ryzyka powodziowego

Obszary, na których prawdopodobieństwo wystąpienia powodzi jest średnie i wynosi 1% (raz na 100 lat)



Uwaga: Ten wydruk ma charakter wyłącznie poglądowy i w żadnym razie nie może być traktowany jako dokument oficjalny.

© 2019 Wody Polskie, Wszystkie prawa zastrzeżone.

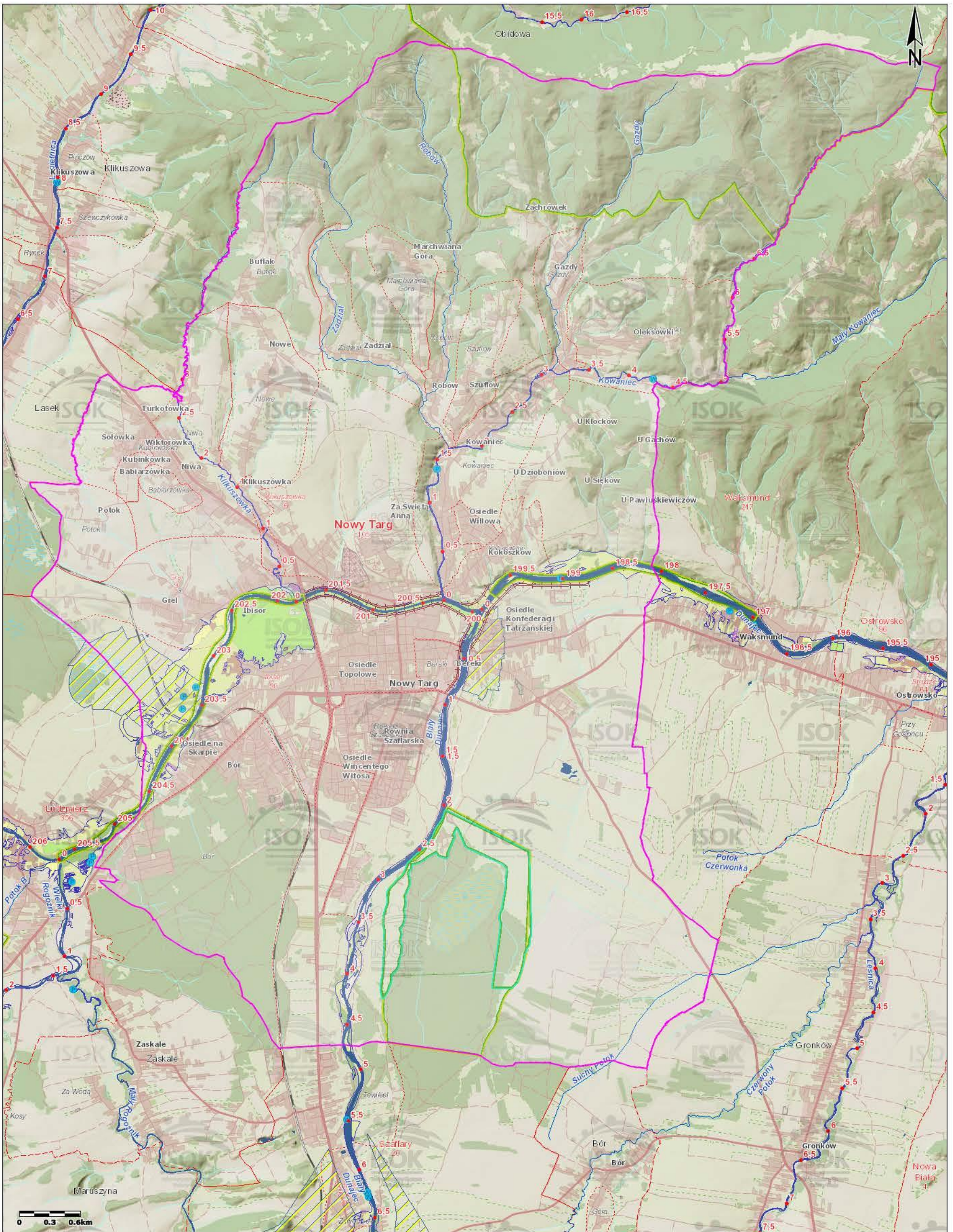




Mapa:

### Mapy ryzyka powodziowego

Obszary, na których prawdopodobieństwo wystąpienia powodzi jest wysokie i wynosi 10% (raz na 10 lat)



Uwaga: Ten wydruk ma charakter wyłącznie poglądowy i w żadnym razie nie może być traktowany jako dokument oficjalny.

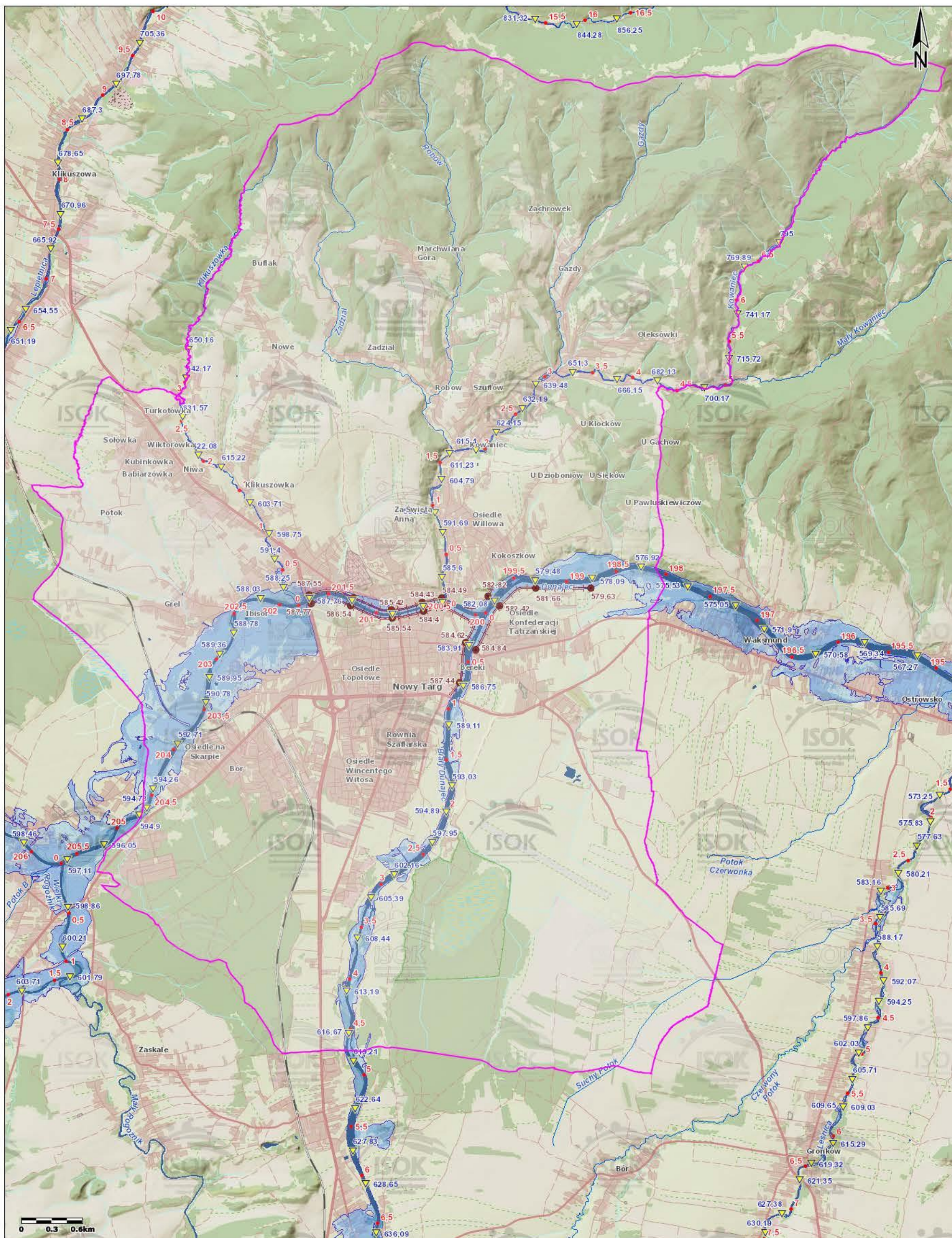




Mapa:

## Mapy zagrożenia powodziowego

Obszary, na których prawdopodobieństwo wystąpienia powodzi jest średnie i wynosi 1% (raz na 100 lat)



Uwaga: Ten wydruk ma charakter wyłącznie poglądowy i w żadnym razie nie może być traktowany jako dokument oficjalny.

© 2019 Wody Polskie, Wszystkie prawa zastrzeżone.



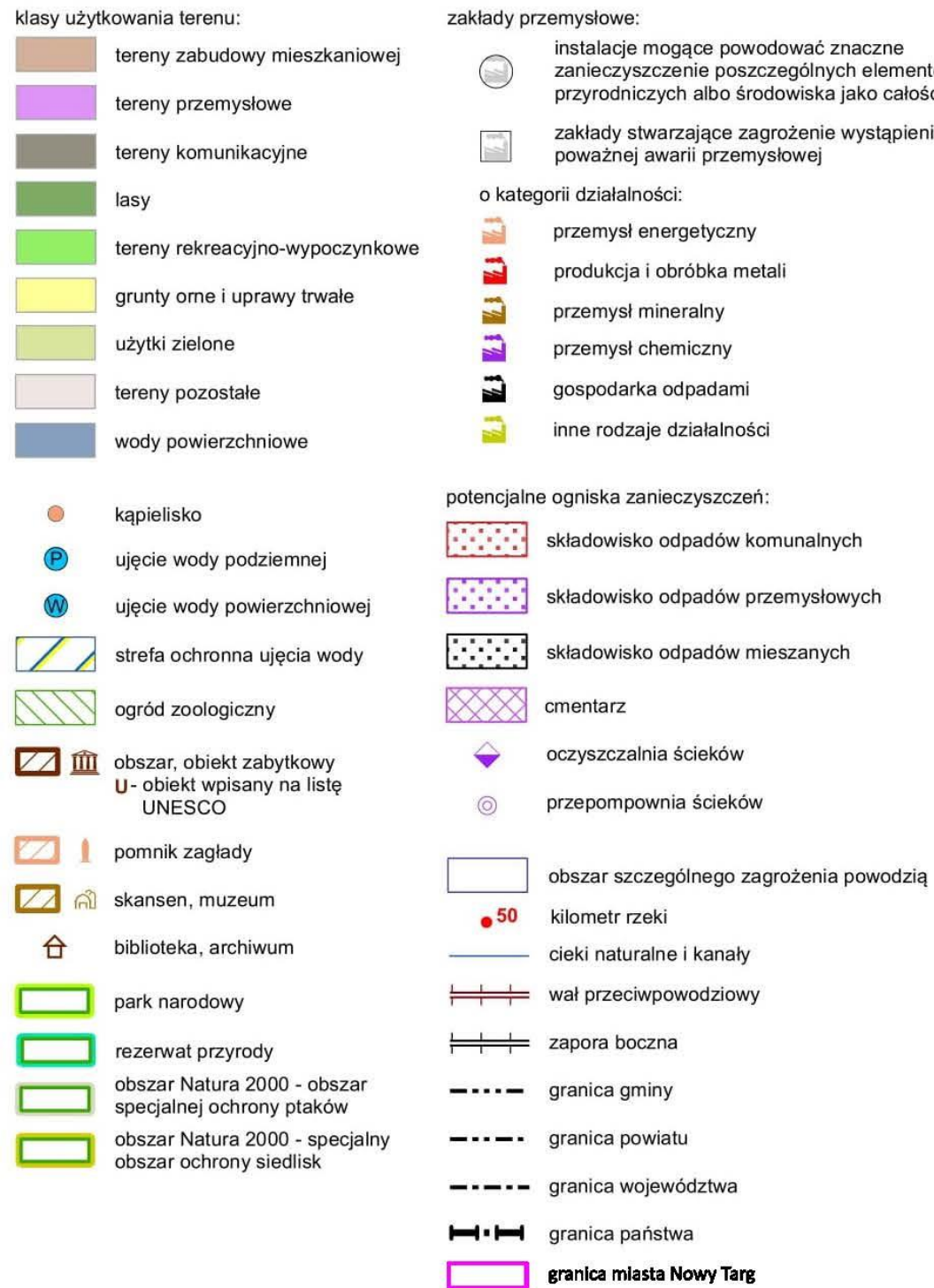
# OBJAŚNIENIA ZNAKÓW

## MAPA ZAGROŻENIA POWODZIOWEGO

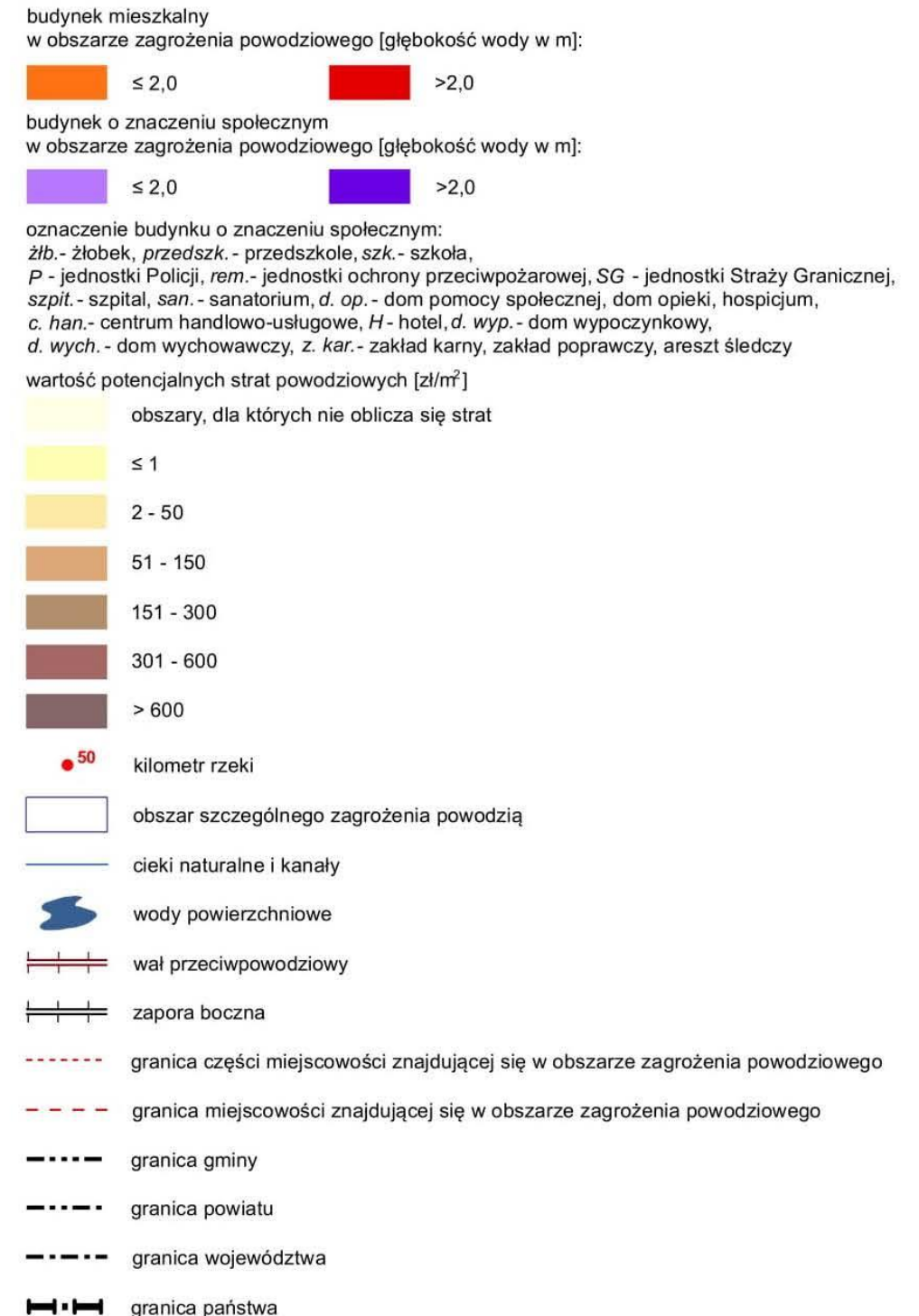


## MAPA RYZYKA POWODZIOWEGO

### Potencjalne negatywne skutki dla środowiska, dziedzictwa kulturowego i działalności gospodarczej



### Potencjalne negatywne skutki dla życia i zdrowia ludzi oraz wartości potencjalnych strat powodziowych



**KALISZ** 1380 nazwa miasta i szacunkowa liczba mieszkańców zagrożonych powodzią

**Chotów** 52 nazwa wsi i szacunkowa liczba mieszkańców zagrożonych powodzią

**Rypinek** 15 nazwa części miasta lub wsi i szacunkowa liczba mieszkańców zagrożonych powodzią