

Projekt

z dnia 6 kwietnia 2022 r. **BURMISTRZ**
Zatwierdzony przez


mgr Grzegorz Watycha

**UCHWAŁA NR
RADY MIASTA NOWY TARG**

z dnia 2022 r.

**w sprawie: przystąpienia do sporządzenia zmiany Studium uwarunkowań i kierunków
zagospodarowania przestrzennego Miasta Nowy Targ**

Na podstawie art. 18 ust. 2, pkt 5 ustawy z dnia 8 marca 1990 r. o samorządzie gminnym (tekst jednolity Dz. U. z 2022 r., poz. 559) oraz art. 9 ust. 1 i art. 27 ustawy z dnia 27 marca 2003 r. o planowaniu i zagospodarowaniu przestrzennym (tekst jednolity Dz. U. z 2022 r., poz. 503), na wniosek Burmistrza, Rada Miasta Nowy Targ postanawia:

§ 1. Przystąpić do sporządzenia zmiany Studium uwarunkowań i kierunków zagospodarowania przestrzennego Miasta Nowy Targ przyjętego Uchwałą Nr XI/99/2019 Rady Miasta Nowy Targ z dnia 29 lipca 2019 r., zmienionego Uchwałą Nr XVIII/193/2020 Rady Miasta Nowy Targ z dnia 9 marca 2020 r., zmienionego Uchwałą Nr XXIII/246/2020 Rady Miasta Nowy Targ z dnia 12 października 2020 r. oraz zmienionego Uchwałą Nr XXXVII/399/2021 Rady Miasta Nowy Targ z dnia 22 grudnia 2021 r. dla terenów produkcyjnych przy ul. Ludźmierskiej.

§ 2. Granicę obszaru objętego zmianą Studium określa załącznik graficzny Nr 1, stanowiący integralną część niniejszej uchwały.

§ 3. Wykonanie Uchwały powierza się Burmistrzowi Miasta Nowy Targ.

§ 4. Uchwała wchodzi w życie z dniem podjęcia.

NACZELNIK WYDZIAŁU

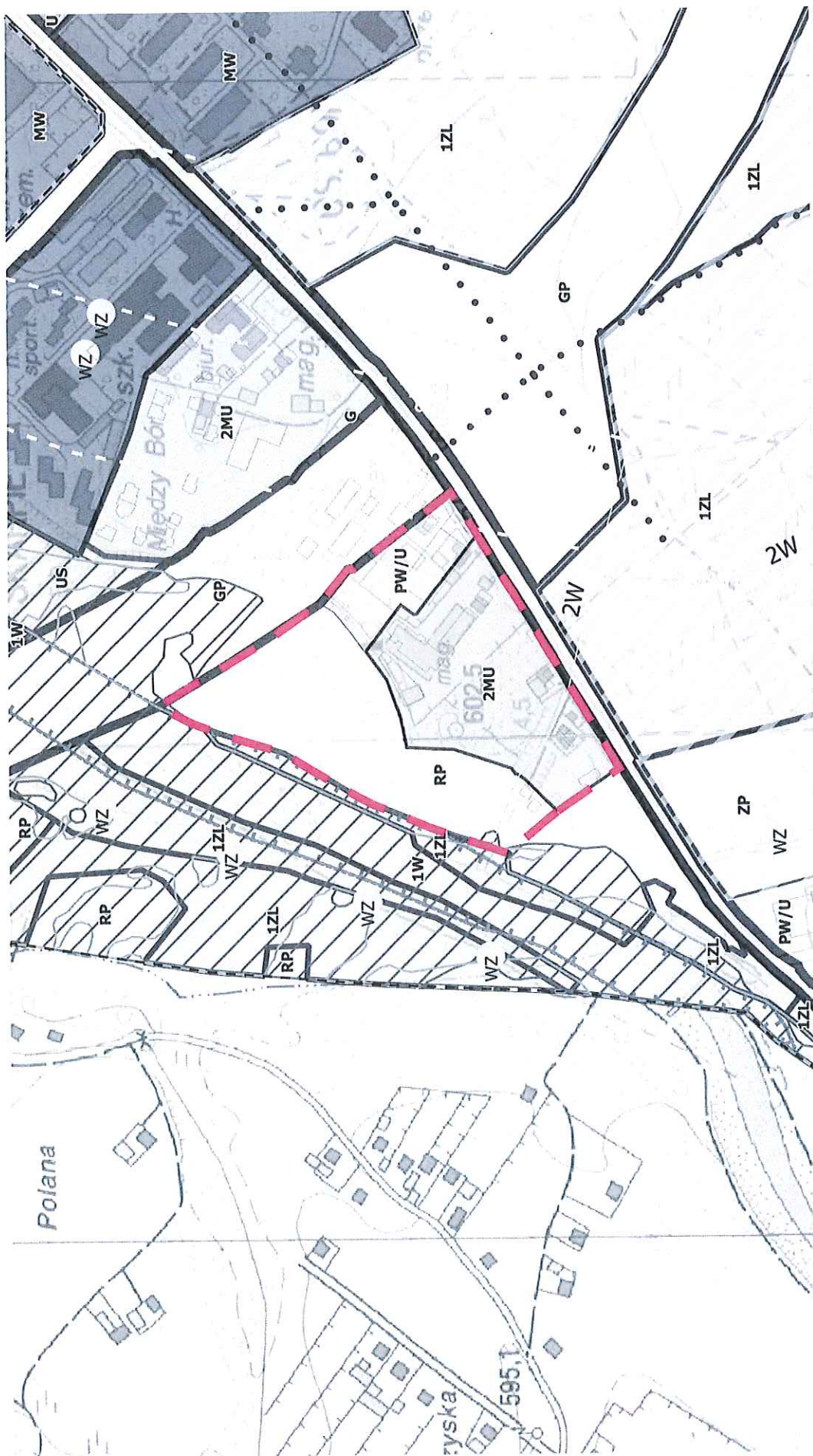
mgr inż. Wojciech Watycha

ADWOKAT
ŁUKASZ AMBROŹY
KANCELARIA ADWOKACKA
ul. Sądowa 4
47-200 Keźzierzyn-Koźle
NIP 199-009-65-82

SKARBNIK MIASTA

mgr Ewa Bobek

Załącznik Nr 1
do Uchwały Nr
Rady Miasta Nowy Targ
z dnia



— GRANICA ZMIANY STUDIUM

SKALA 1:5000

UZASADNIENIE

Z wnioskiem o zmianę Studium uwarunkowań i kierunków zagospodarowania przestrzennego miasta Nowy Targ zwrócił się właściciel istniejącej betoniarni zlokalizowanej przy ul. Ludźmierskiej. W związku z wykupem terenów przyległych do betoniarni oraz biorąc pod uwagę budowę drogi krajowej, która całkowicie zmienia charakter terenów przyległych, właściciel wystąpił o zmianę przeznaczenia terenów rolnych na tereny produkcyjne i magazynowe. Biorąc pod uwagę aktualne zagospodarowanie terenów sąsiednich pozostawienie terenów rolnych nie ma uzasadnienia.

Obecnie w Studium obszar istniejącej betoniarni zlokalizowany jest w terenie o kierunkach zagospodarowania przestrzennego PW/U – tereny obiektów produkcyjnych, składów i magazynów o wysokiej intensywności, tereny usług publicznych i komercyjnych, a tereny wskazane we wniosku o zmianę Studium zlokalizowane są w terenie o kierunkach zagospodarowania przestrzennego RP – tereny rolne bez prawa nowej zabudowy.

Jak wynika z „Analizy służącej określeniu potrzeb rozwojowych miasta Nowy Targ” (wg opracowania DBPU Sp. z o.o., Wrocław, czerwiec 2016 r. zaktualizowanej w 2021 r.), przygotowanej na potrzeby wcześniejszych zmian Studium uwarunkowań i kierunków zagospodarowania przestrzennego, bilans zapotrzebowania na nową zabudowę pozwala na uwzględnienie w kolejnych nowelizacjach Studium dodatkowych terenów, na których możliwe będzie zrealizowanie zabudowy o funkcji m.in. produkcyjnej czy usługowej.

Uchwała w sprawie przystąpienia do zmiany Studium rozpoczyna formalną procedurę planistyczną określoną w ustawie o planowaniu i zagospodarowaniu przestrzennym.

Wobec powyższego wnoszę o podjęcie niniejszej uchwały.

BURMISTRZ

mgr Krzysztof Watycha

NACZELNIK WYDZIAŁU

mgr inż. Wojciech Watycha